



OPINIONSMÄTNING BLAND FINLANDSSVENSKAR INFÖR PRESIDENTVALET 2012

Åsa Bengtsson

Docent i Statskunskap vid Åbo Akademi
Akademiforskare vid Finlands Akademi

16.01.2012

Undersökningen

- Beställd av Magma och Svenska Yle, utförd av Taloustutkimus Oy
- Slumpmässigt urval av 1000 svenskspråkiga finländare i hela landet. Urvalet domineras av de svenskspråkiga regionerna inklusive Åland.
- Åldern 18-79
- Intervjuerna genomförda 5-30 december via telefon
- Frågor om:
 - Kandidatval, säkerhet, taktikröstning
 - Kandidaternas lämplighet för uppdraget som president
 - Viktiga sakfrågor
 - Viktiga personliga kriterier

Val av kandidat i första omgången

Fråga nr. 1

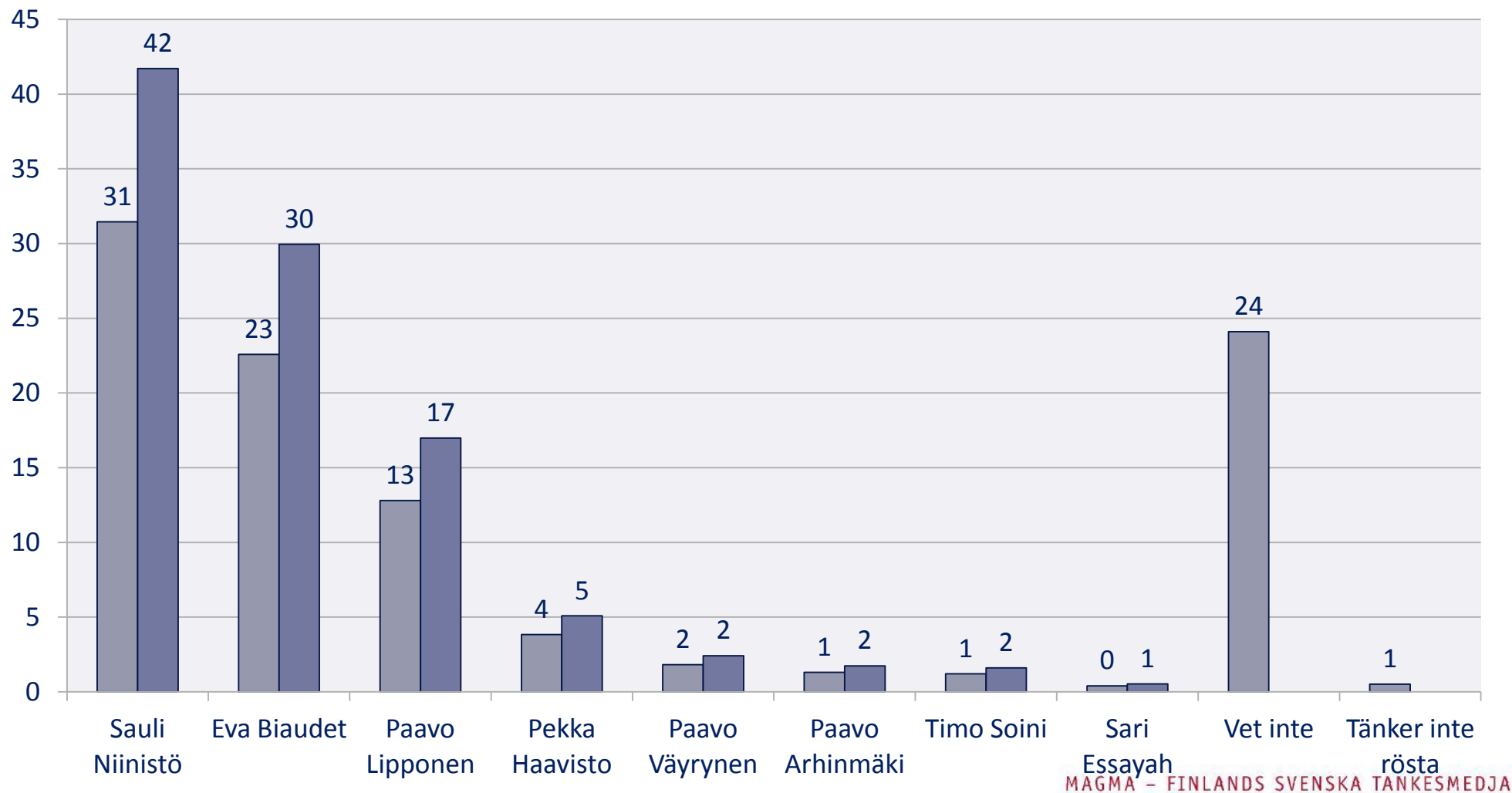
Hur skulle Ni rösta om presidentvalets första omgång hölls idag?

Redovisas på två sätt:

1. Inklusive de som svarar "vet ej" och att de "inte tänker rösta"
2. Endast substanssvar, dvs. de som angav en kandidat

"Hur skulle Ni rösta om presidentvalets första omgång hölls idag?" (%)

magma



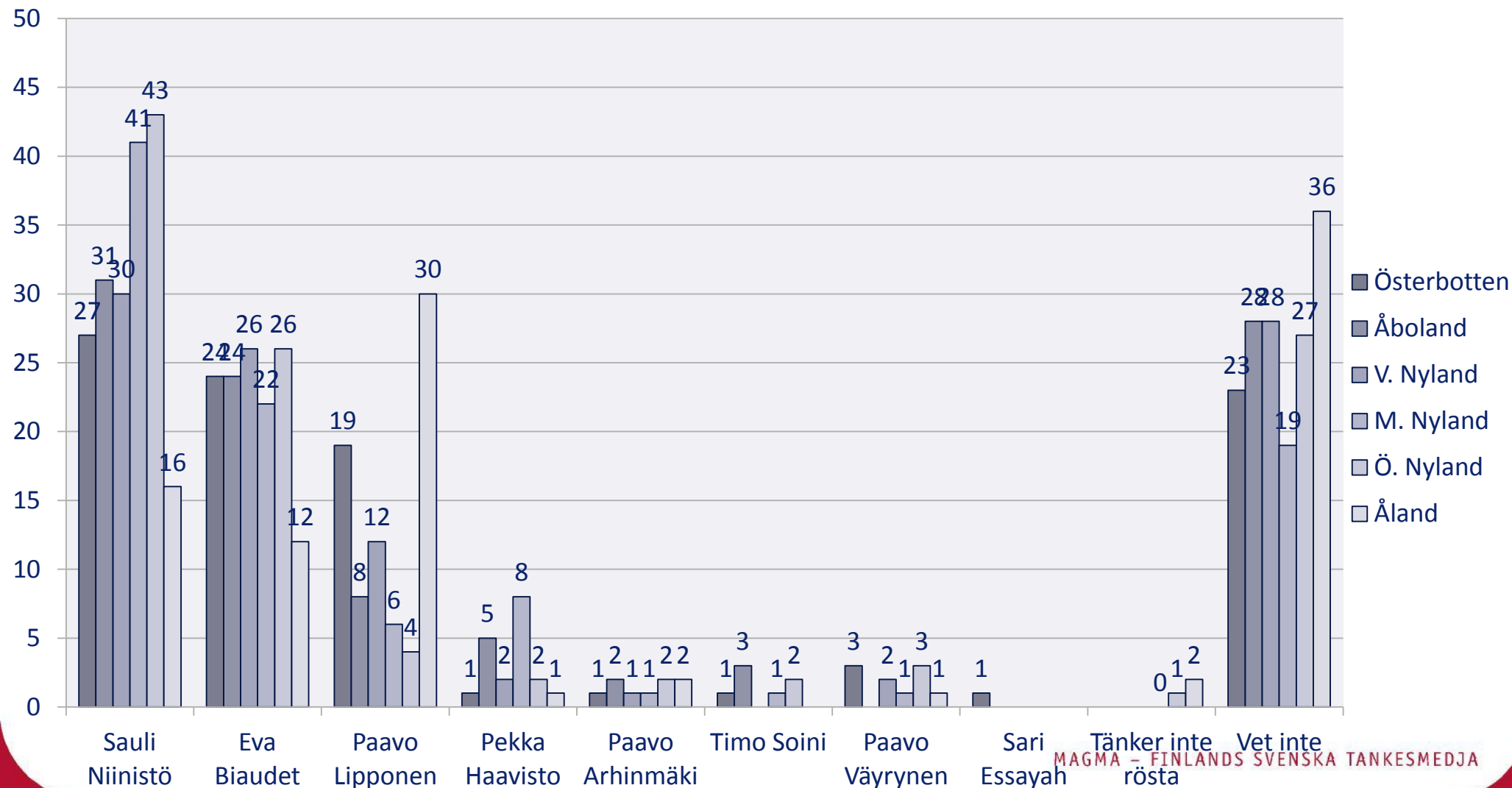
MAGMA - FINLANDS SVENSKA TÄNKESMEDJA

Kommentarer

- Osäkra väljare: $\frac{3}{4}$ visste vem de skulle ha röstat på om presidentvalets första omgång hade arrangerats "idag". 24 procent kunde inte ange en kandidat och endast 1 procent angav att de inte hade för avsikt att rösta. Motsvarar övriga nationella undersökningar.
- Favoriten: Även i Svenskfinland är Niinistö den populäraste kandidaten trots att siffrorna är något mer återhållsamma än genomsnittet för hela landet (31% / 42 %).
- SFP:s kandidat: Biaudet är klar tvåa med stöd av 23 procent av alla som deltog i undersökningen och av 30 procent av dem som i det läget ville ange en kandidat. Förvånansvärt svag uppslutning bakom valets finlandssvenska kandidat.
- Övriga: Lipponen kommer in på en god tredjeplats (13% / 17%). Haavisto har ett svag understöd (4 % / 5 %). Övriga kandidater delar på bottenskrapet.

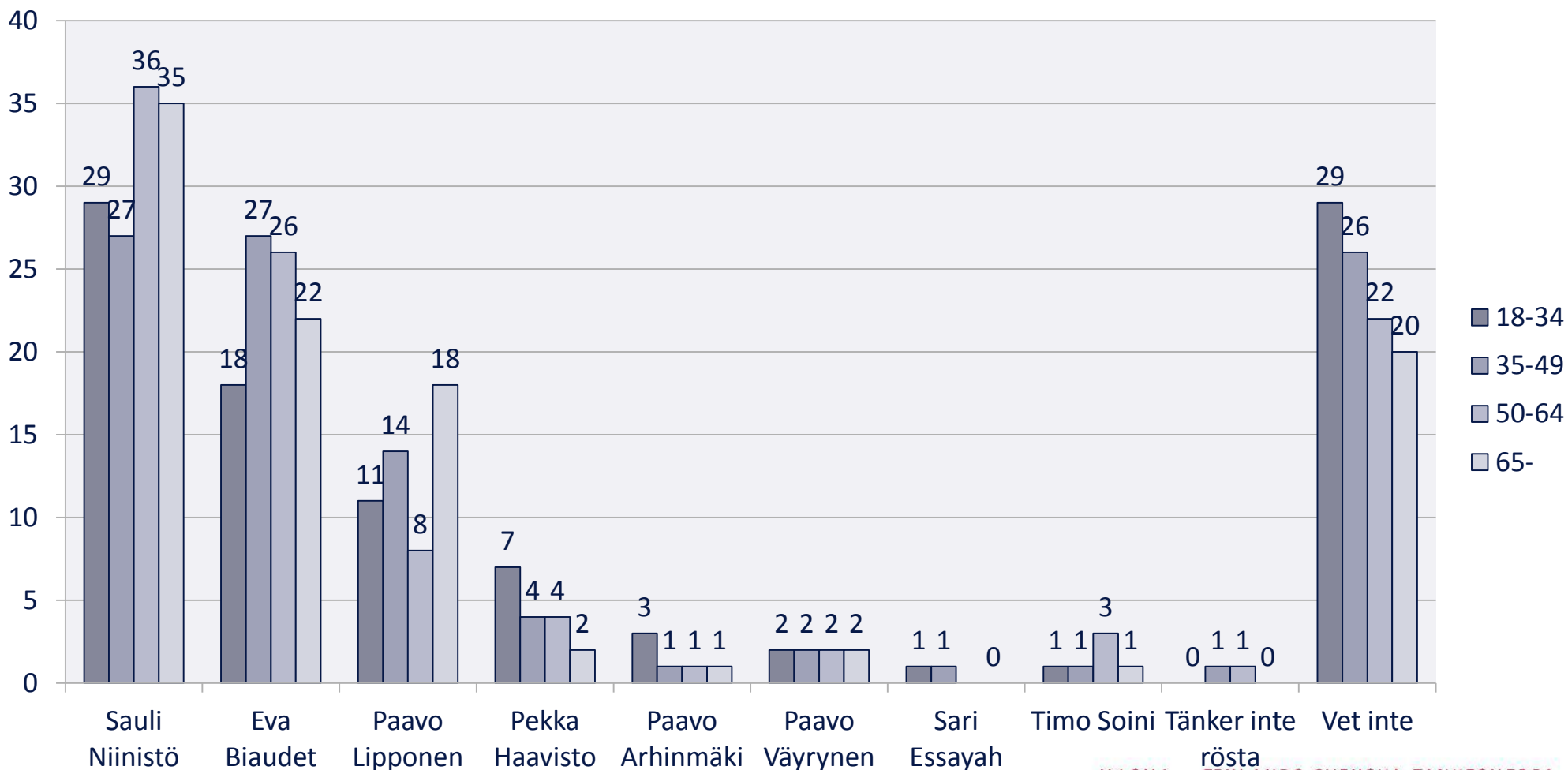
Kandidaternas regionala stöd (%)

(Obs! Tentativa resultat, få svars personer i de flesta regioner)



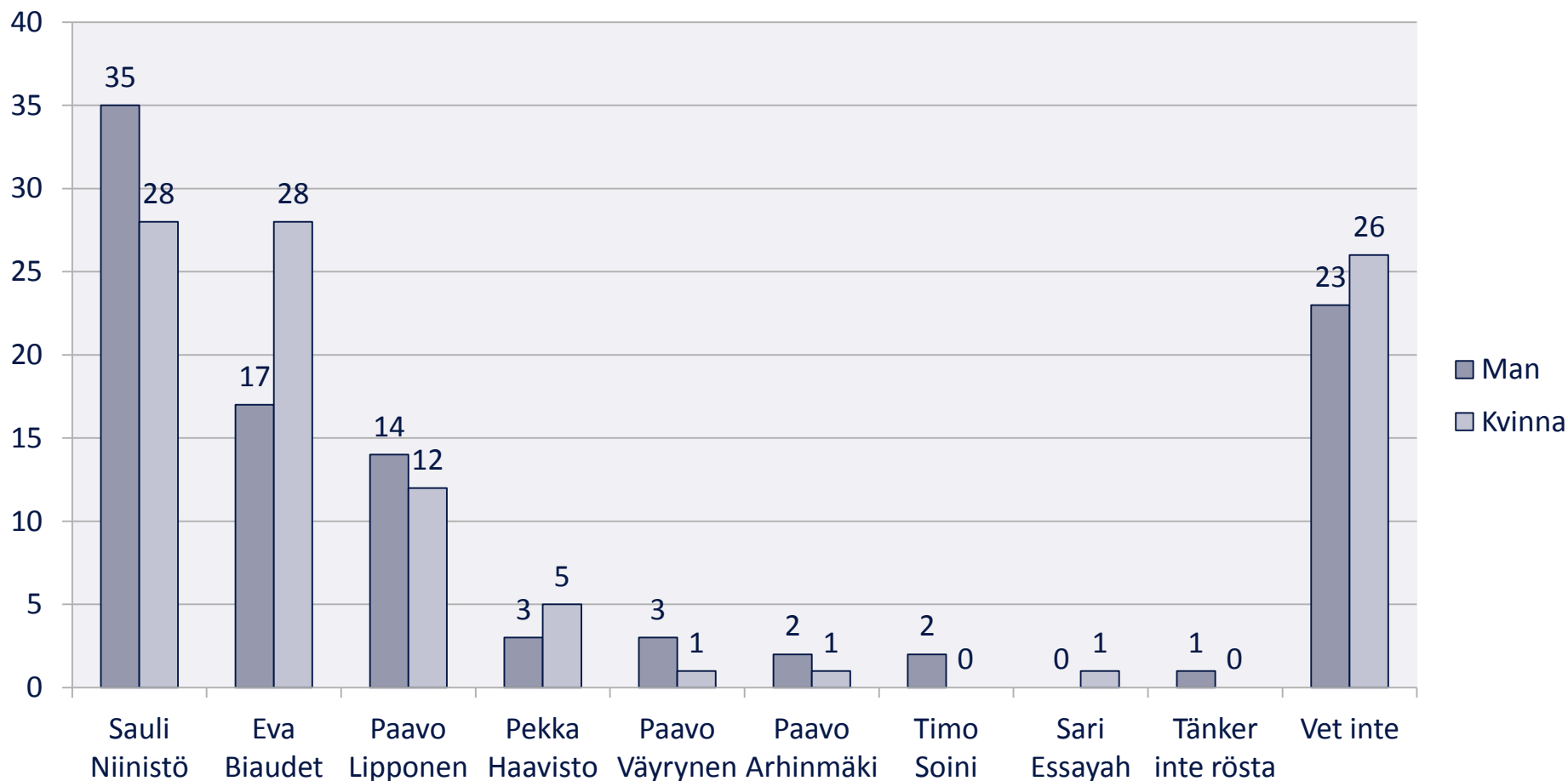
"Hur skulle Ni rösta om presidentvalets första omgång hölls idag?" Enligt ålder (%)

magma

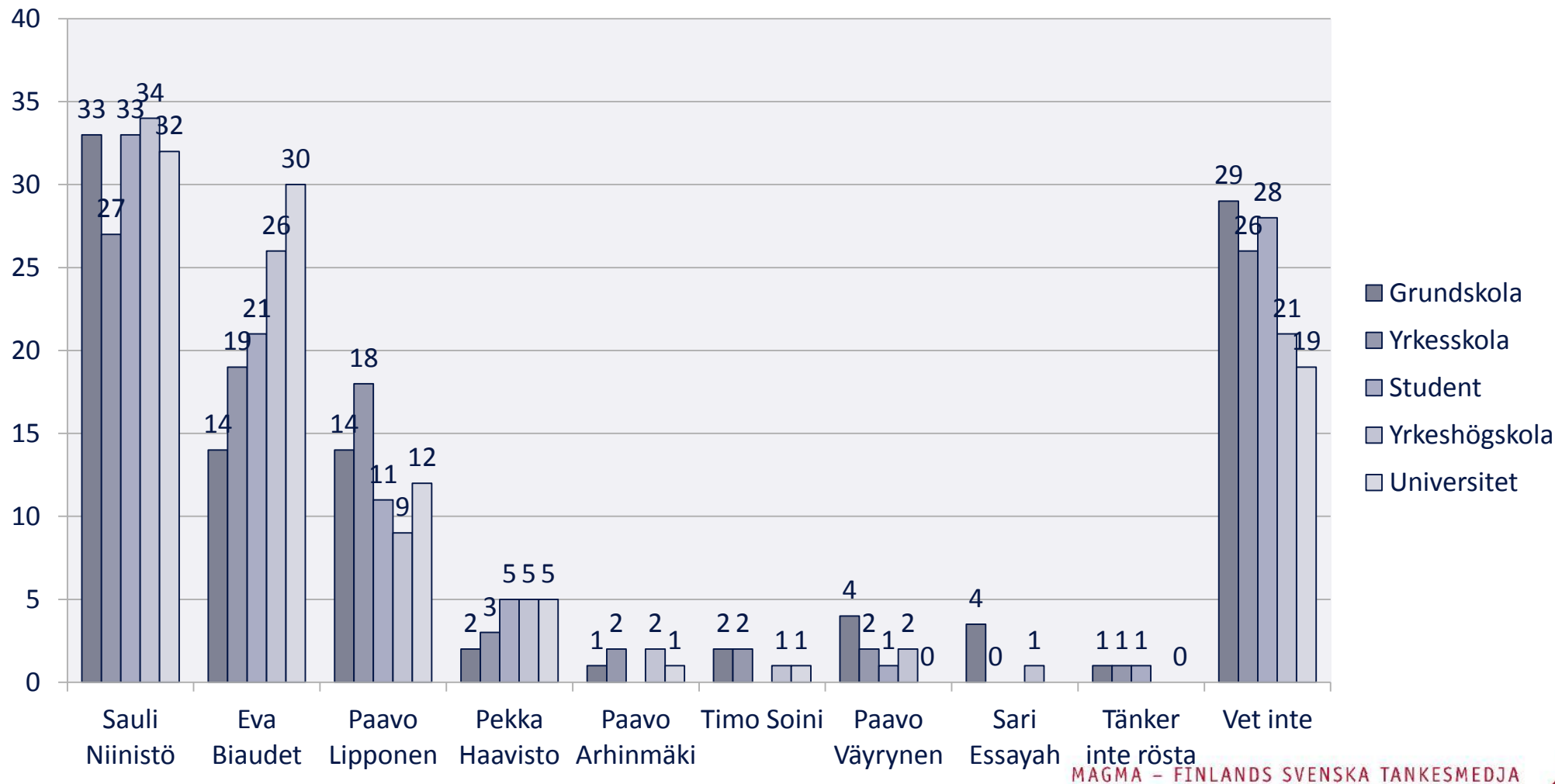


MAGMA - FINLANDS SVENSKA TANKESMEDJA

"Hur skulle Ni rösta om presidentvalets första omgång hölls idag?" Enligt kön (%)



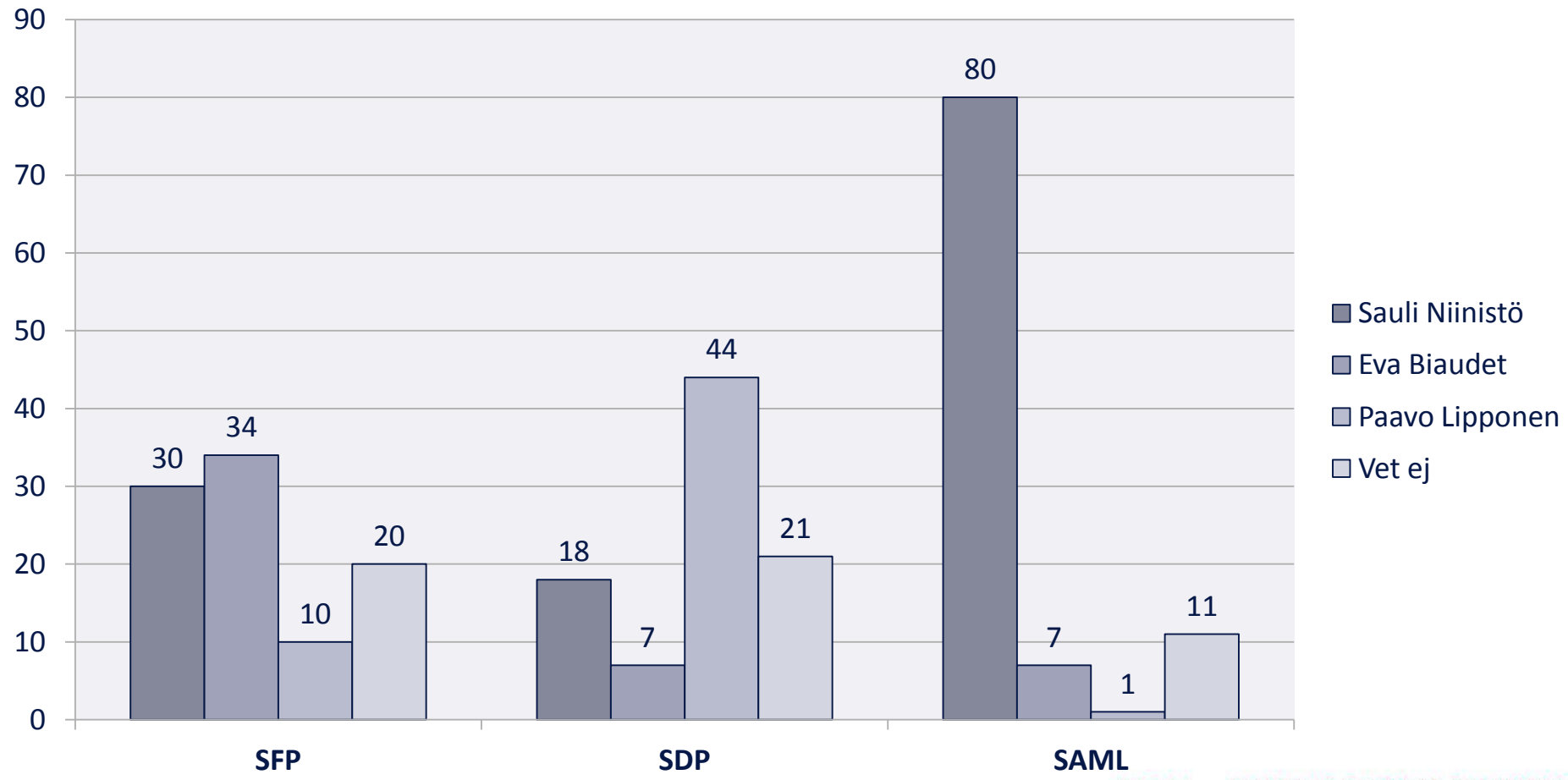
"Hur skulle Ni rösta om presidentvalets första omgång hölls idag?" Enligt utbildning (%)



MAGMA - FINLANDS SVENSKA TANKESMEDJA

"Hur skulle Ni rösta om presidentvalets första omgång hölls idag?" Enligt partival i riksdagsvalet (%)

(endast redovisning av de största partierna och de populäraste kandidaterna)



Kommentarer

- Niinistö har ett något starkare stöd bland äldre finlandssvenskar och bland män. De som röstade på Samlingspartiet i riksdagsvalet sluter upp bakom partiets kandidat. Understödet på Åland är svagt men starkt i mellersta och Östra Nyland.
- Biaudets stöd bland SFP-väljarna är jämförbart med (eller lägre än) Niinistös. Kvinnor, högutbildade och medelålders är starkare anhängare av Biaudet än övriga. Inga stora regionala variationer med undantag av Åland där stödet är svagare.
- Lipponen har starkast stöd bland pensionärerna och lågutbildade. De som röstade på SDP i riksdagsvalet sluter inte heller upp i någon imponerande utsträckning. Starkast stöd på Åland och i Österbotten.

Säkerhet och taktikröstning

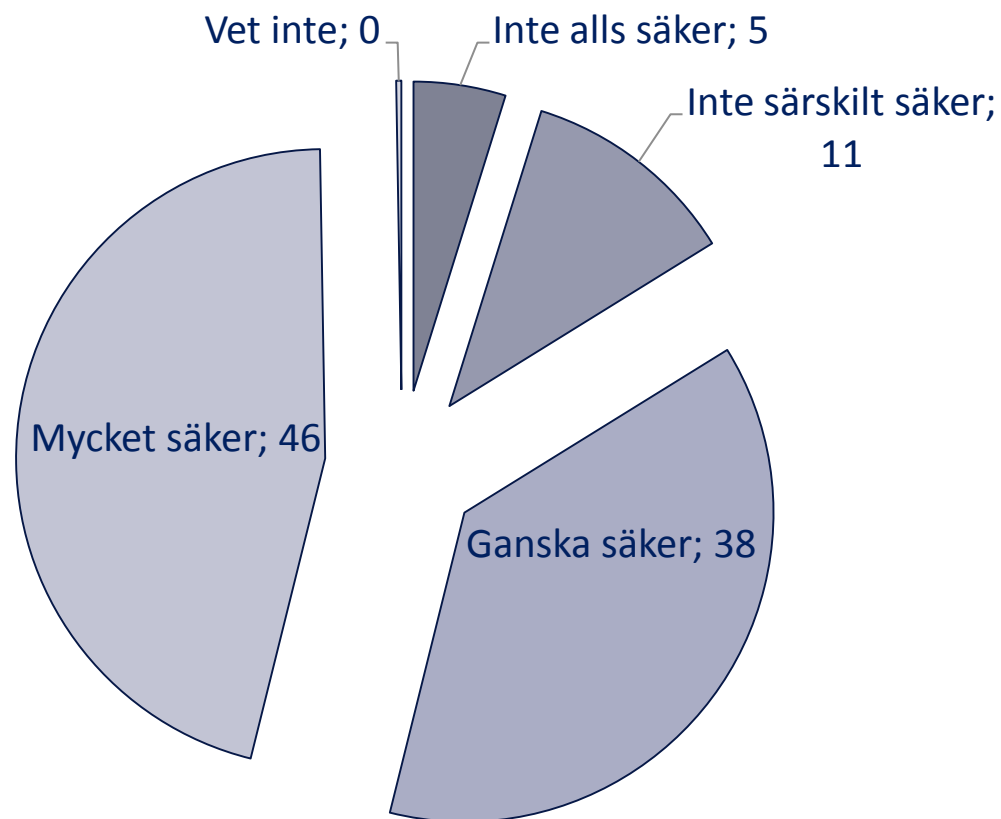
1. Hur säkra är svenskspråkiga finländare på sitt val av kandidat?

mycket säker, ganska säker, inte särskilt säker, inte alls säker

2. Kan de tänka sig att taktikrösta för att påverka vem som går till valets andra omgång?

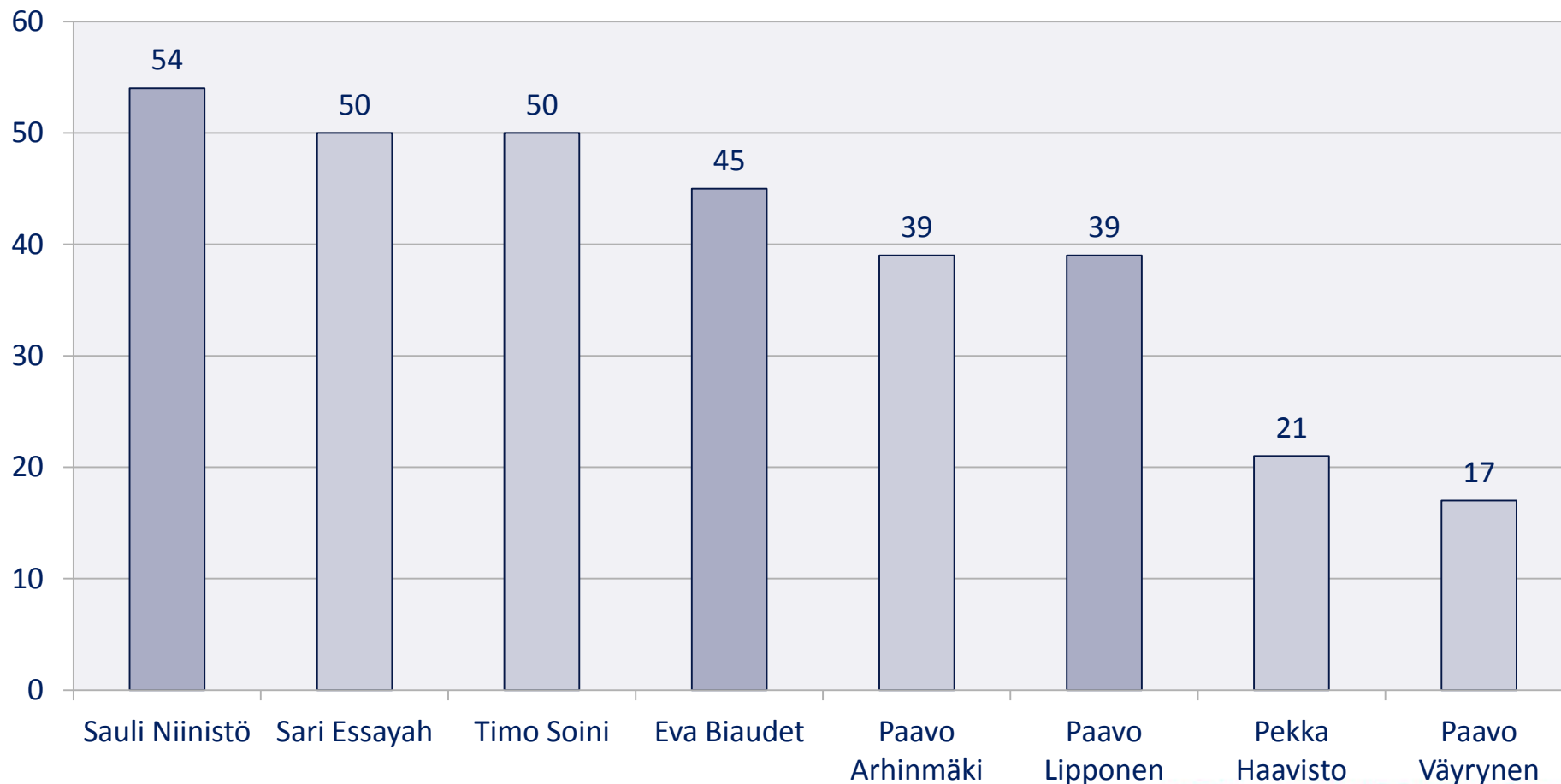
ja, nej, vet ej

”Hur säker är Ni på Ert val av kandidat?” (% av de som angav kandidat)



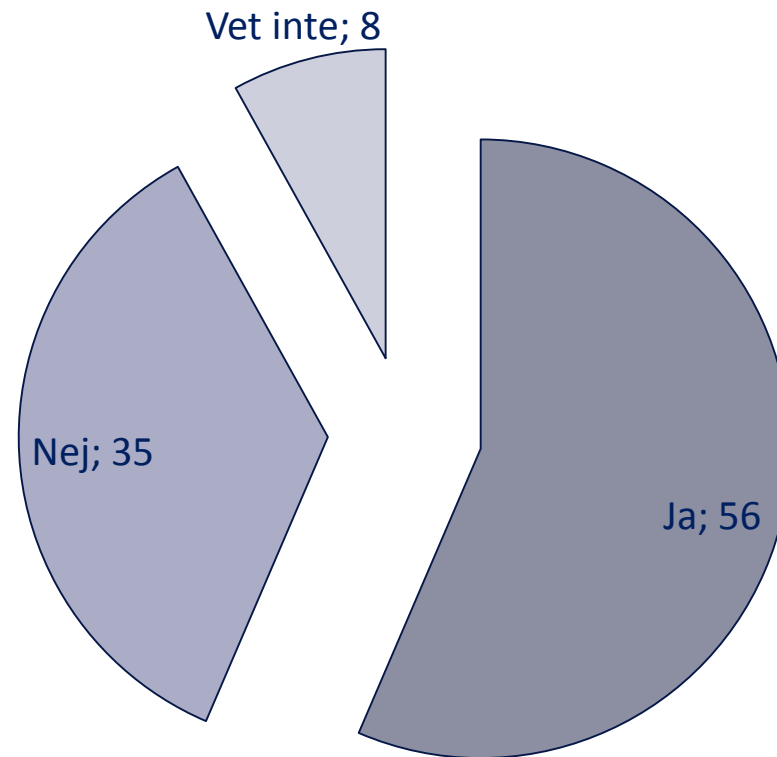
Andel som är "helt säkra på sitt val" enligt kandidat (%)

(obs! osäkra resultat för alla utom Niinistö, Biaudet, Lipponen)



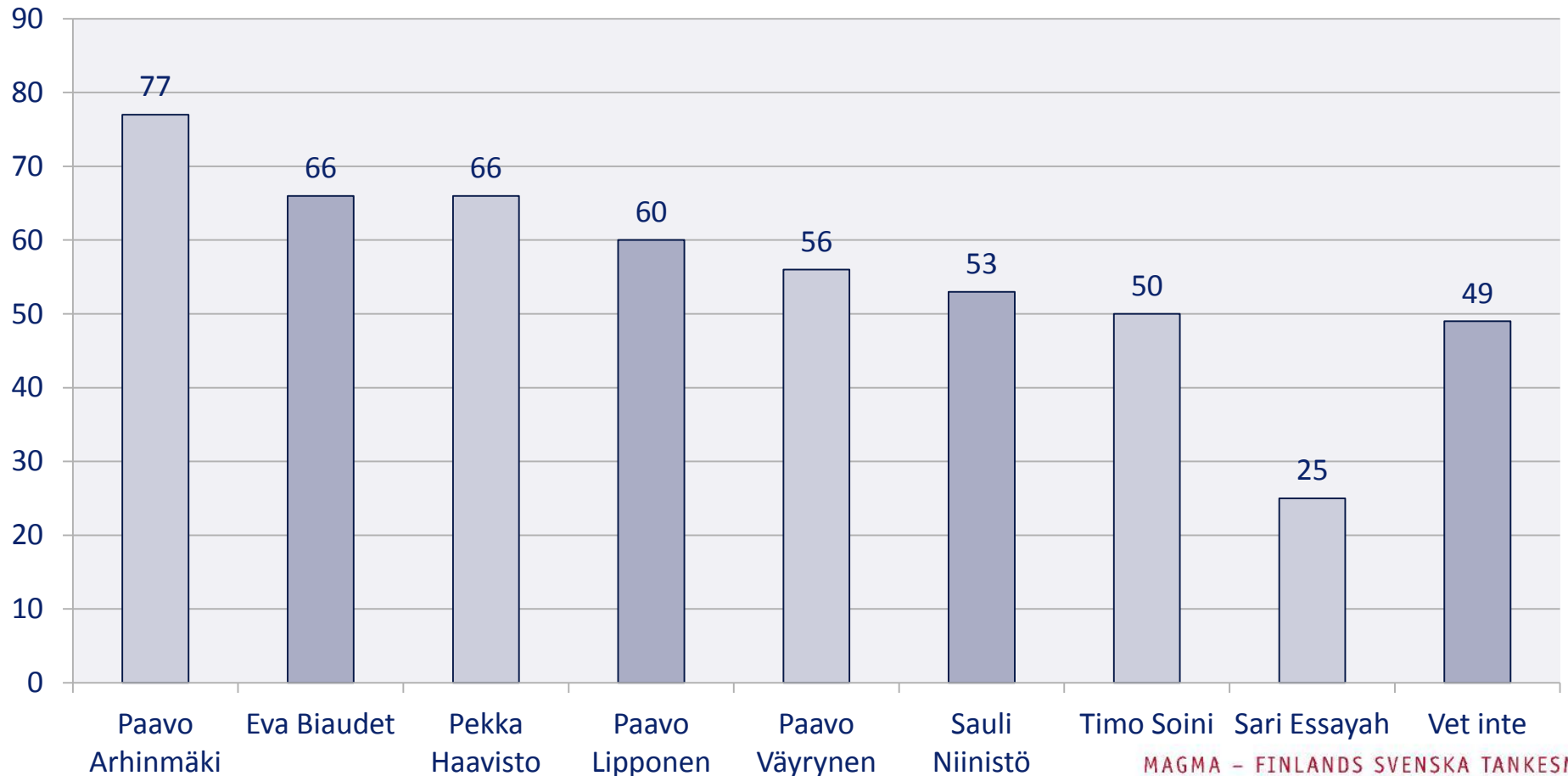
TAKTIKRÖSTNING?

”Kan Ni tänka Er att rösta på någon annan än Er favoritkandidat för att påverka vem som går vidare till andra omgången” (%)



Andel som kan tänka sig att taktikrösta enligt kandidatpreferens (%)

(Obs! osäkra resultat för alla utom Biaudet, Lipponen, Niinistö, Vet inte)



Kommentarer

- Nästan hälften av de som anger en kandidat är mycket säkra på sitt val. Över 80 procent är mycket eller ganska säkra.
- De som föredrar Niinstö är säkrast i sitt val.
- Mer än hälften av alla kan tänka sig att taktikrösta för att påverka vem som går vidare till andra omgången.
- Minst benägna till taktikröstning är de som inte ännu har bestämt sig (söker den genuint "rätta" kandidaten?).
- De som säger sig stödja Biaudet har en mer positiv inställning till taktikröstning än de som stöder Niinstö. → möjlighet att de väljer en annan kandidat på valdagen?

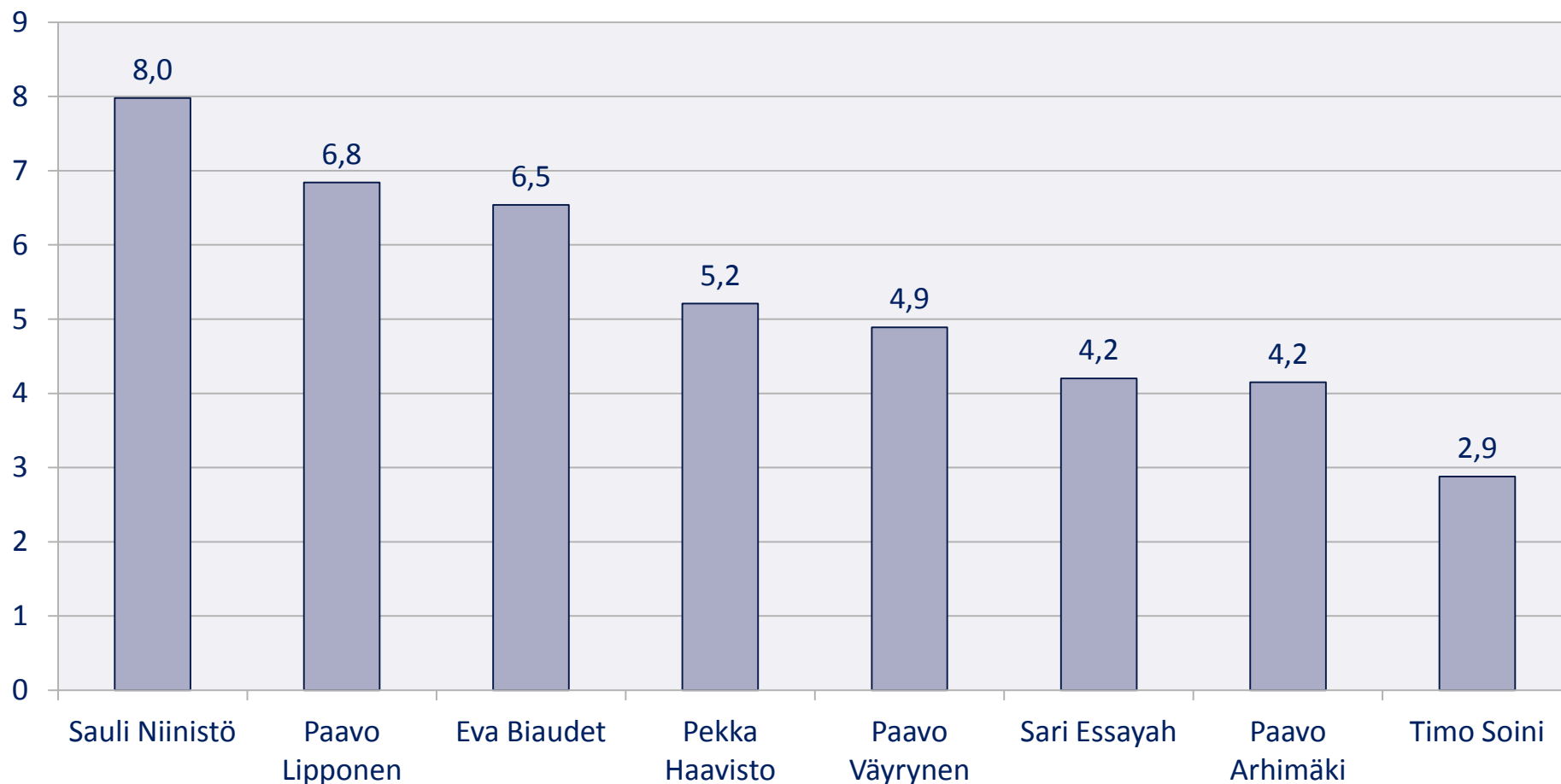
Vem är bäst lämpad som president?

Att rösta på en kandidat är en sak. **Men hur lämpade anser finlandssvenskarna egentligen att de åtta kandidaterna som ställer upp i valet är för uppdraget som Finlands nästa president?**

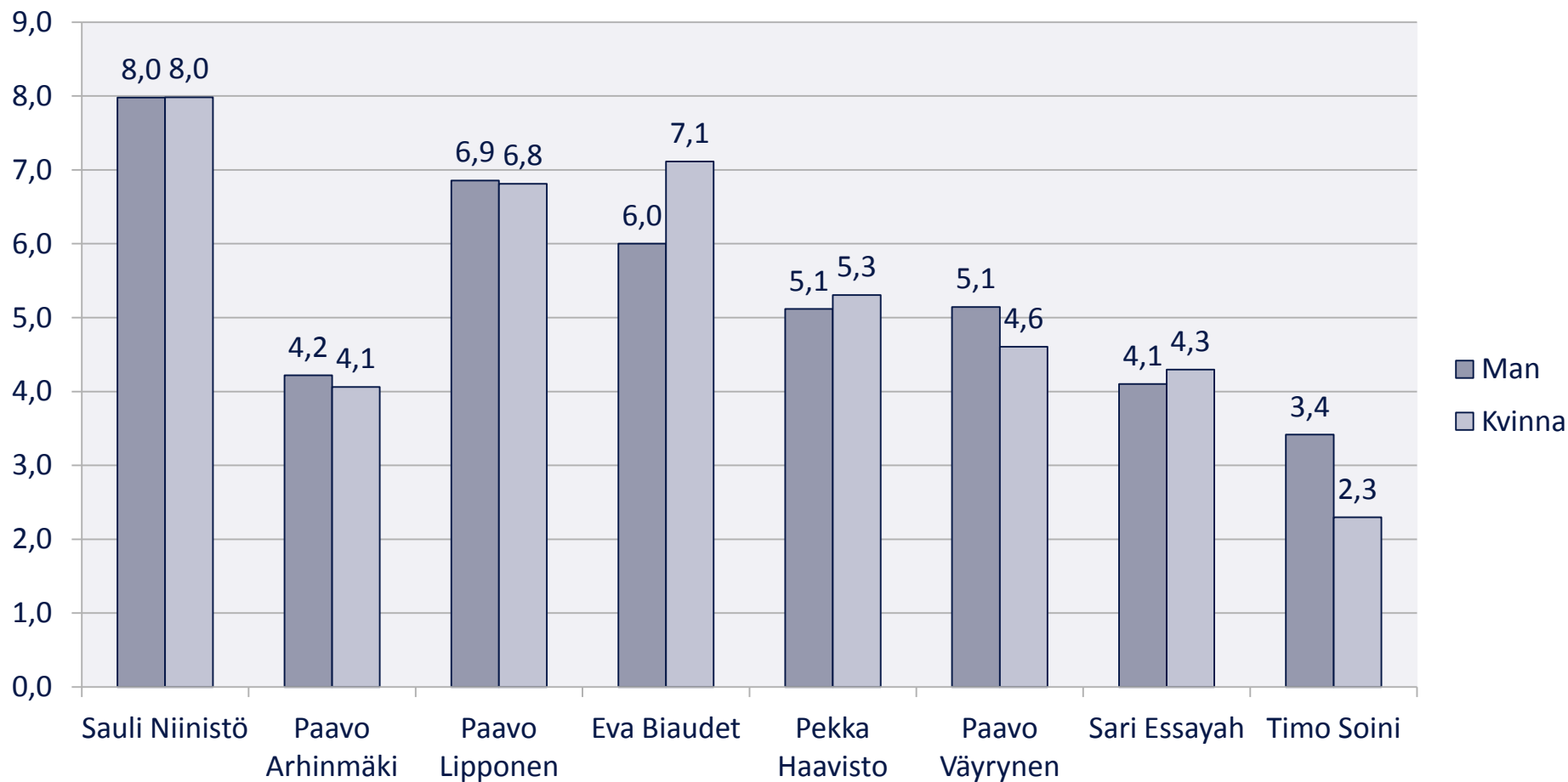
Betygsskala: 0-10

0 = olämplig, 10= mycket lämplig

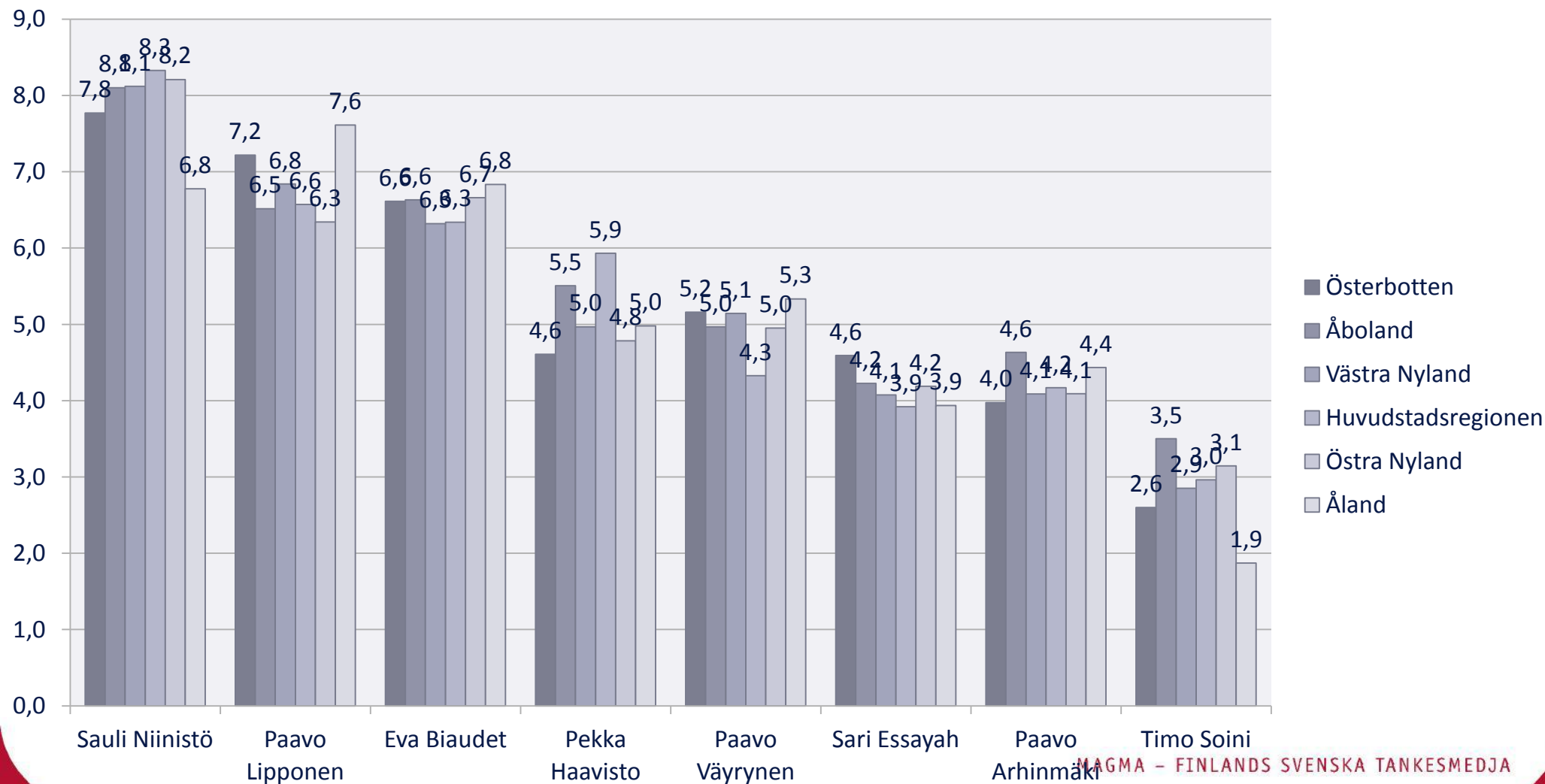
”Hur väl lämpad anser Ni att ... är för uppdraget som Finlands president?” (medelvärde)



"Hur väl lämpad anser Ni att ... är för uppdraget som Finlands president?" (medelvärde, enligt kön)

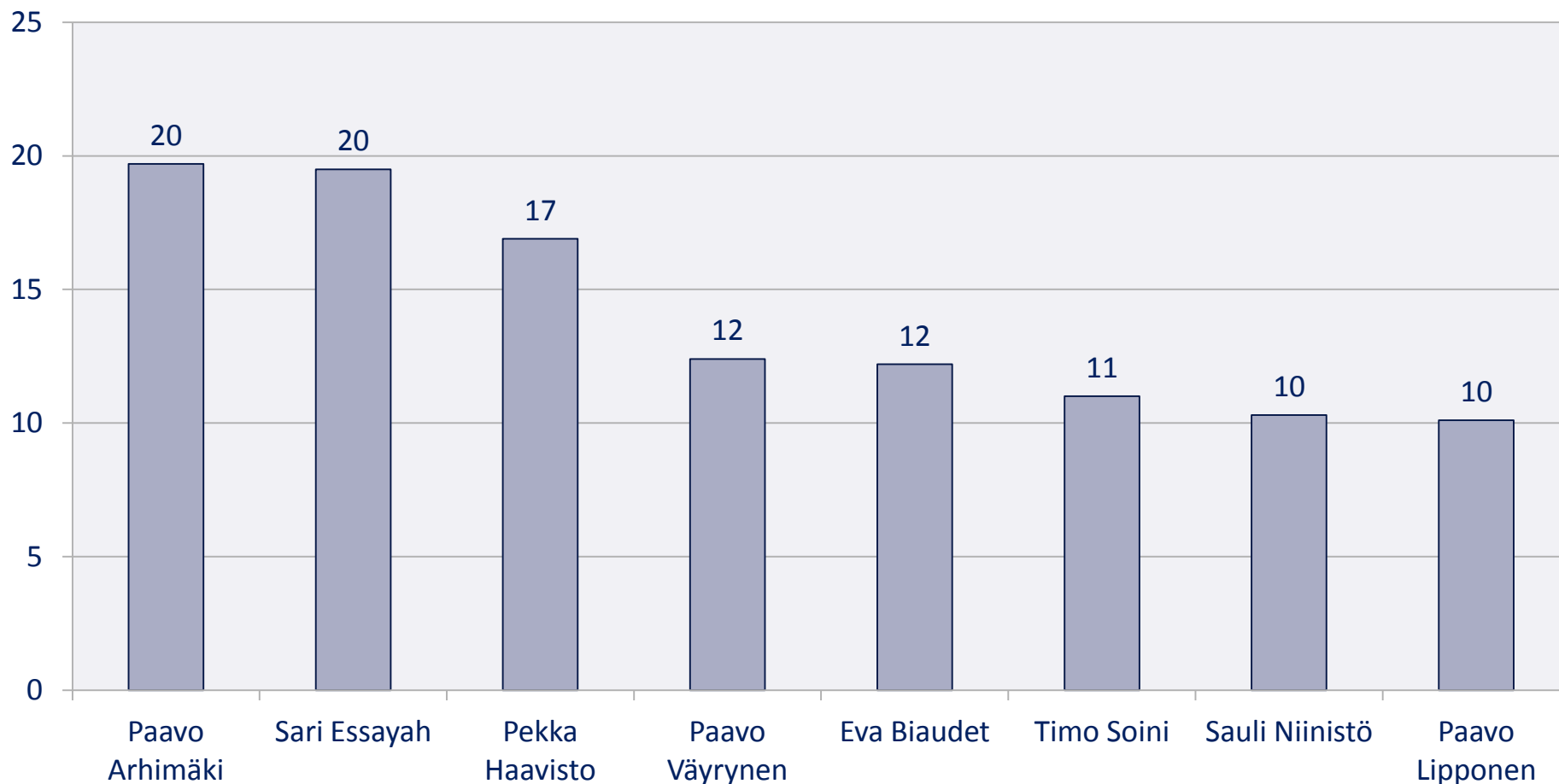


"Hur väl lämpad anser Ni att ... är för uppdraget som Finlands president?" (medelvärde, enligt region)



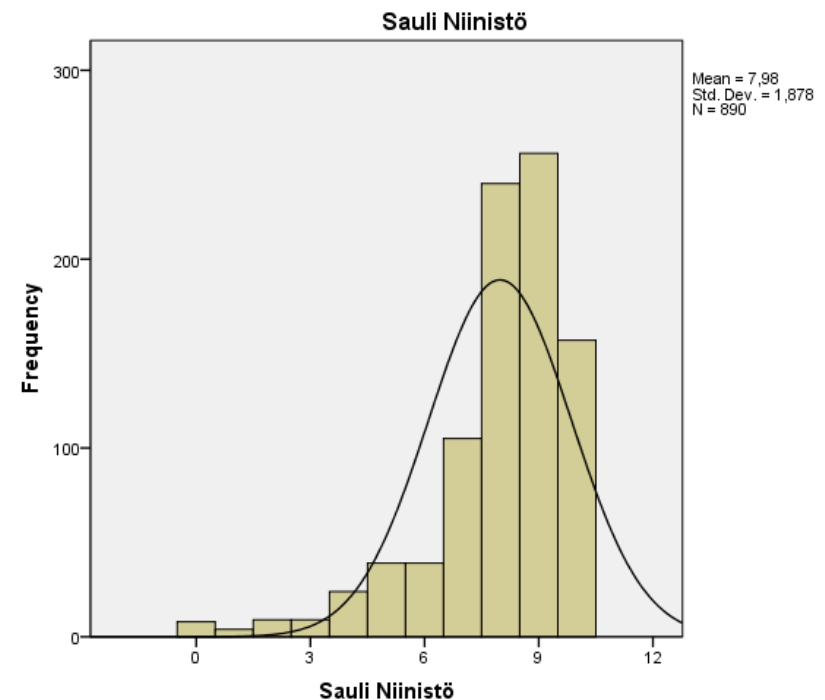
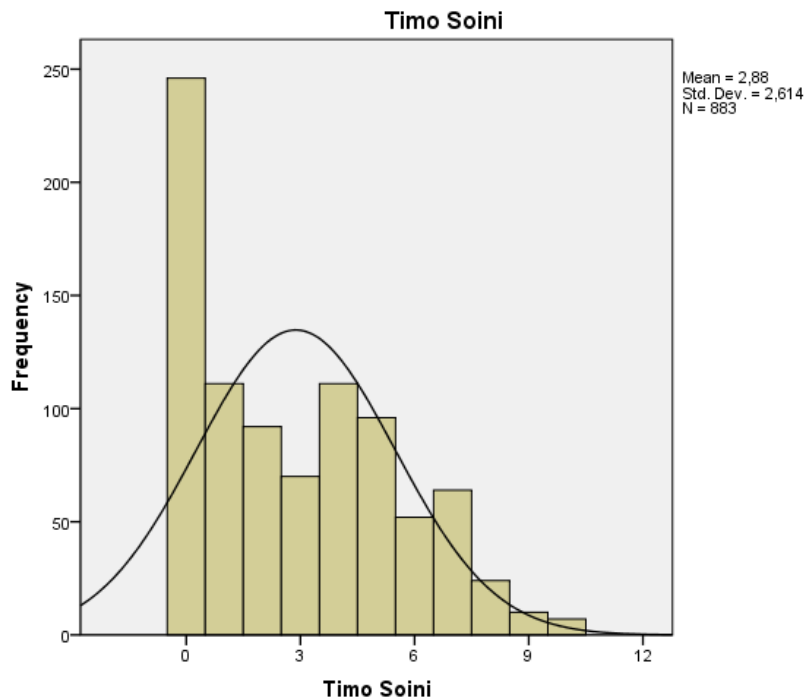
”Hur väl lämpad anser Ni att ... är för uppdraget som Finlands president?”

(% som inte har kunnat svara på frågan för varje kandidat)



Hur väl lämpad är ... för uppdraget som president

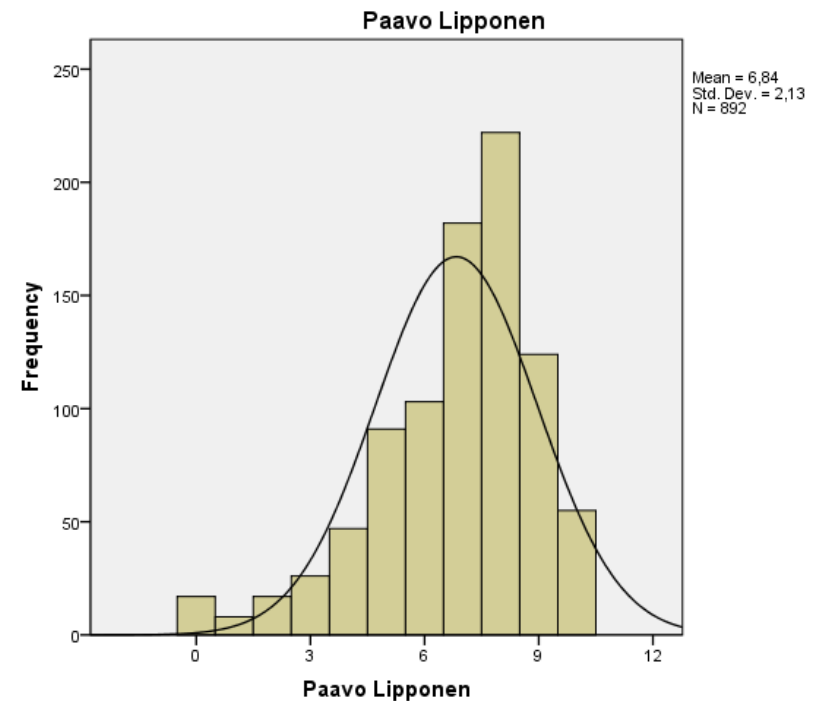
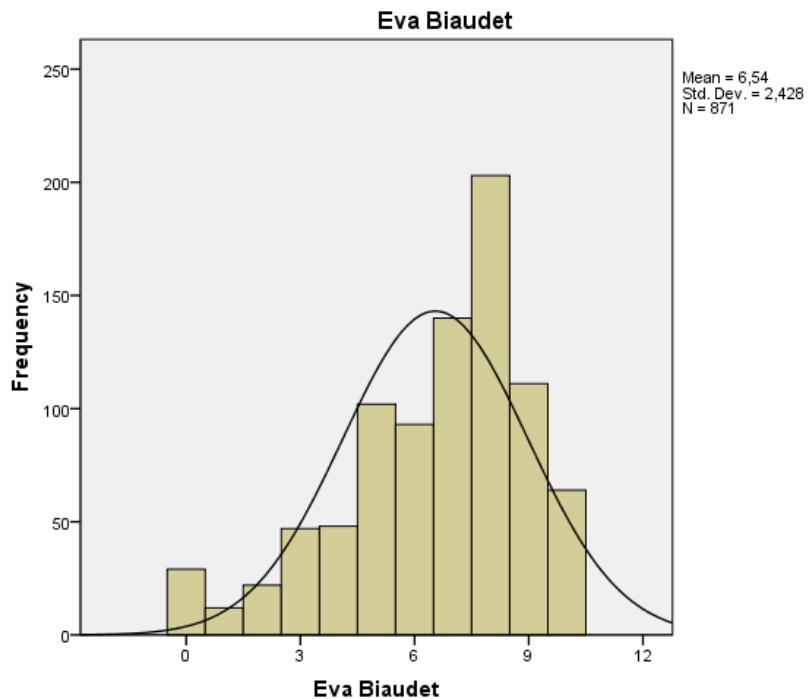
SOINI & NIINISTÖ Helt motsatta profiler



Hur väl lämpad är ... för uppdraget som president

BIAUDET & LIPPONEN

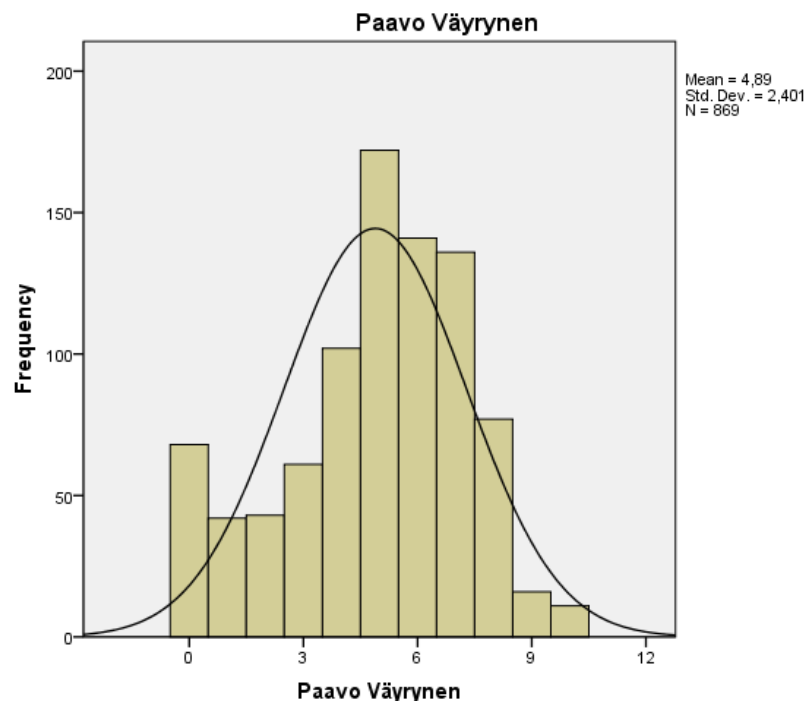
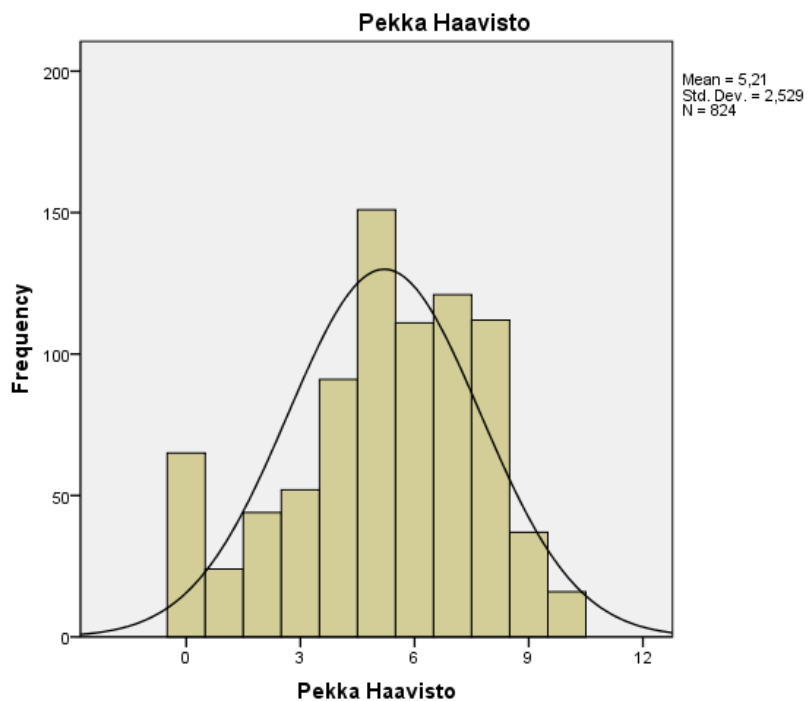
Populära men inga kioskvältare



Hur väl lämpad är ... för uppdraget som president

HAAVISTO & VÄYRYNEN

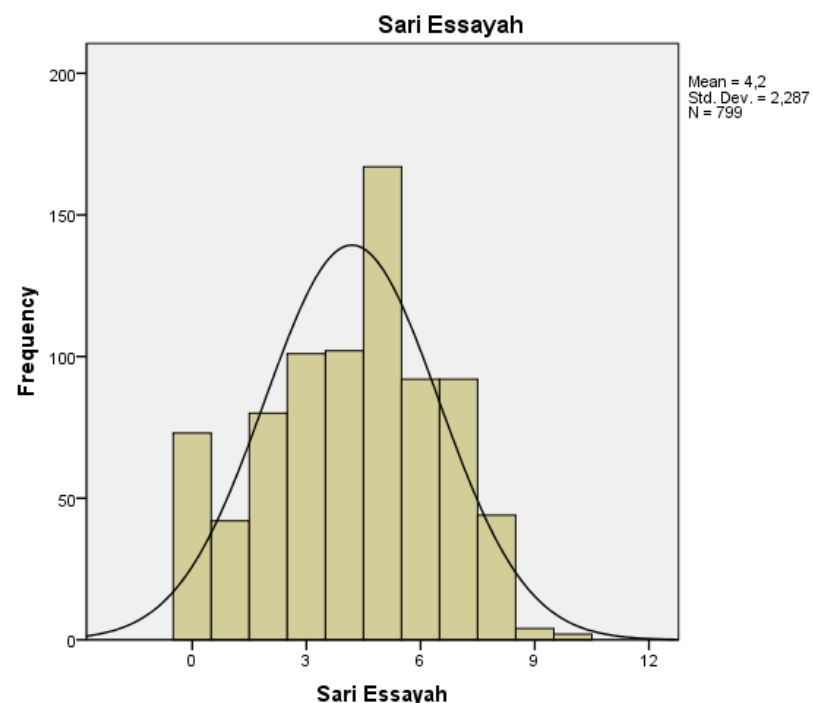
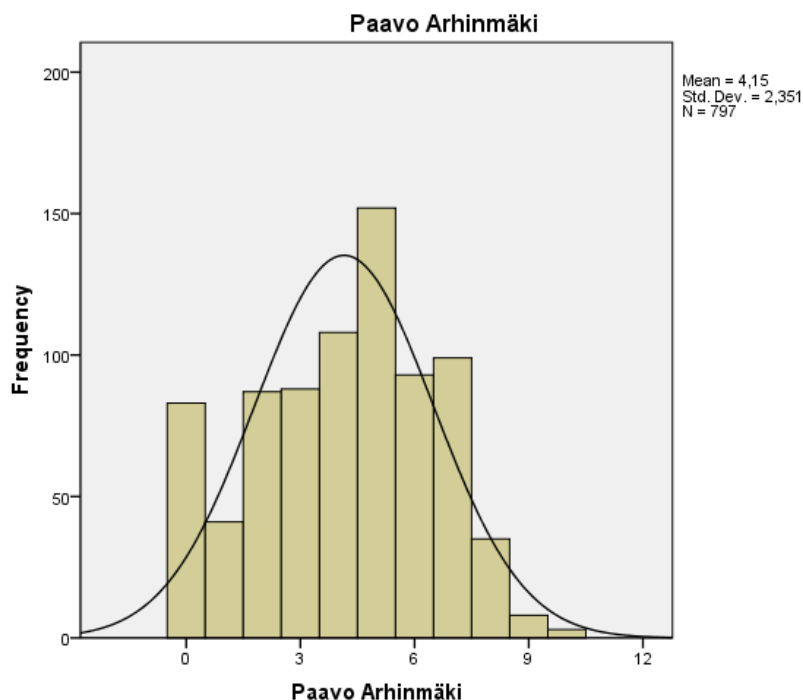
Väcker en del negativa känslor men många är neutrala



Hur väl lämpad är ... för uppdraget som president

ARHIMÄKI & ESSAYAH

Jämntjockt i nedre delen av skalan



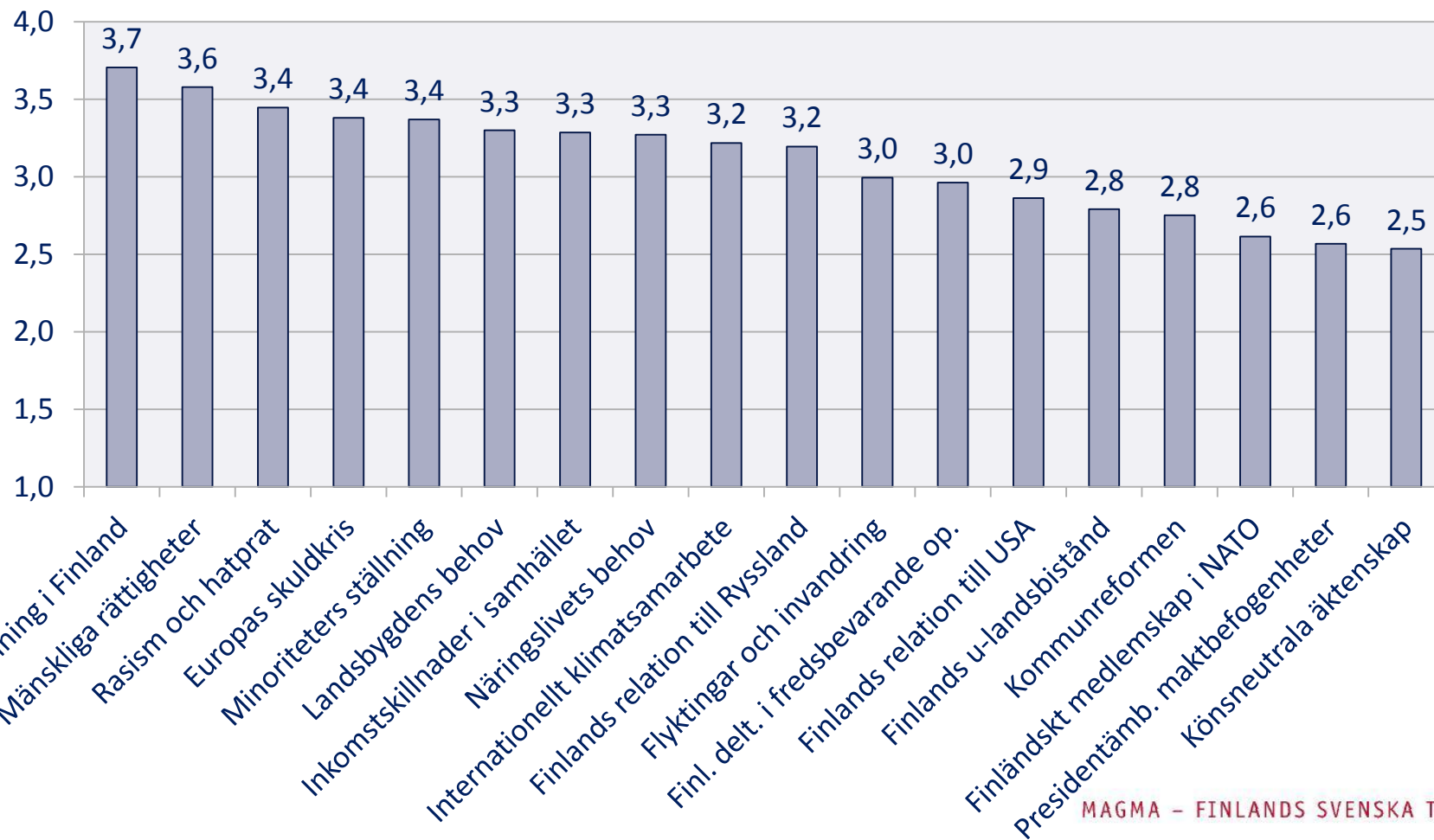
Kommentarer

- Niinistö är den som anses mest lämpad för uppdraget som Finlands president. Han har genomgående ett starkt stöd och väcker positiva känslor. Ålänningar förhåller sig dock mer skeptiska.
- Väljarna har svårare att bedöma lämpligheten hos mindre kända kandidater som Arhimäki, Essayah och Haavisto. De som trots allt gör en bedömning anser inte att Arhimäki och Essayah är speciellt väl lämpade för uppdraget.
- Timo Soini väcker starka negativa känslor och anses av många som direkt olämplig som president, inte minst bland ålänningar.
- Biaudet och Soini värderas olika av män och kvinnor.
- Haavisto och Väyrynen väcker agg hos vissa och få rankar dem i topp. Haavisto rankas betydligt lägre i Österbotten än i Huvudstadsregionen.

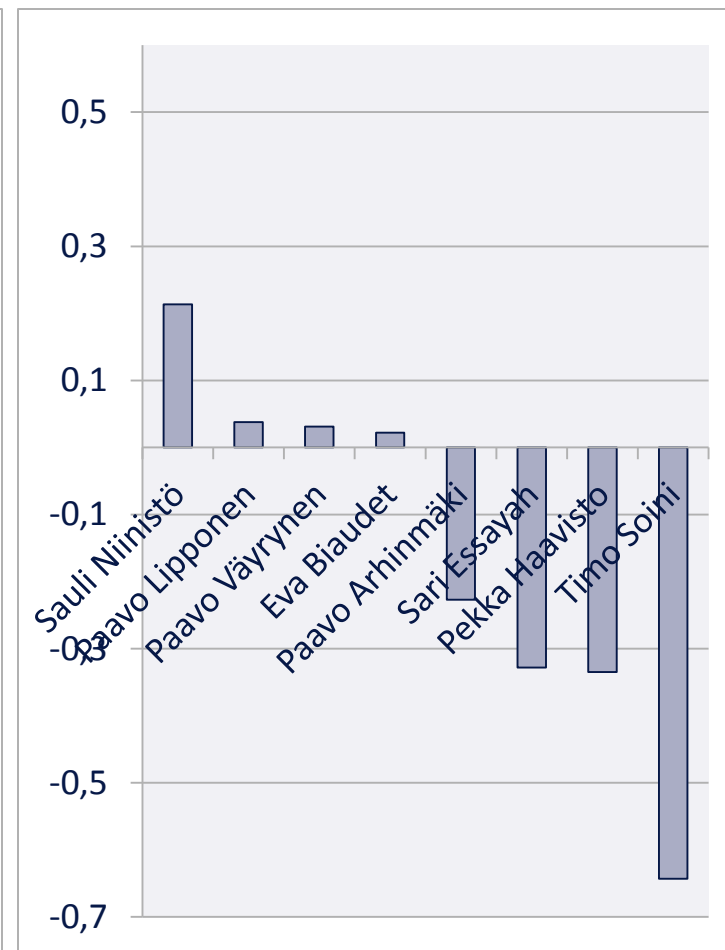
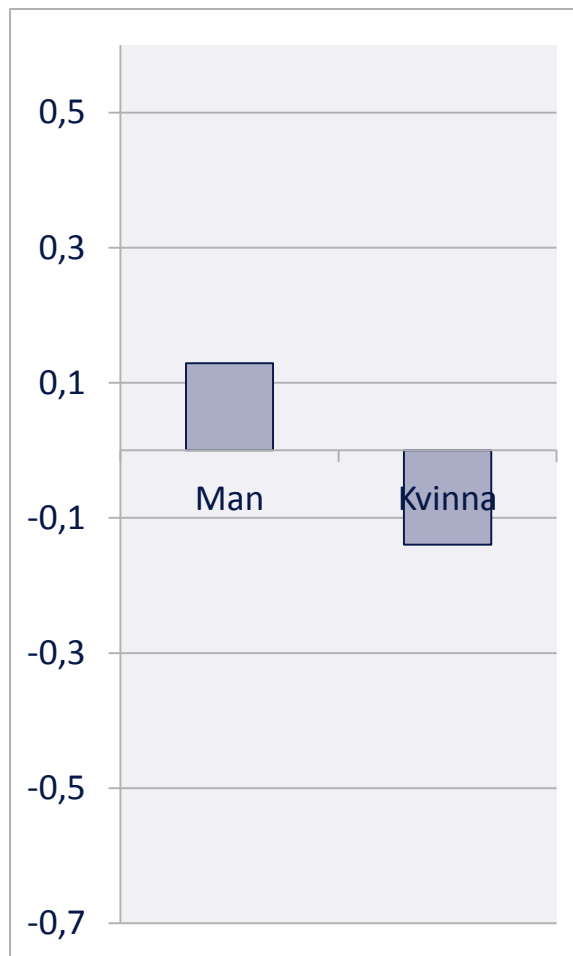
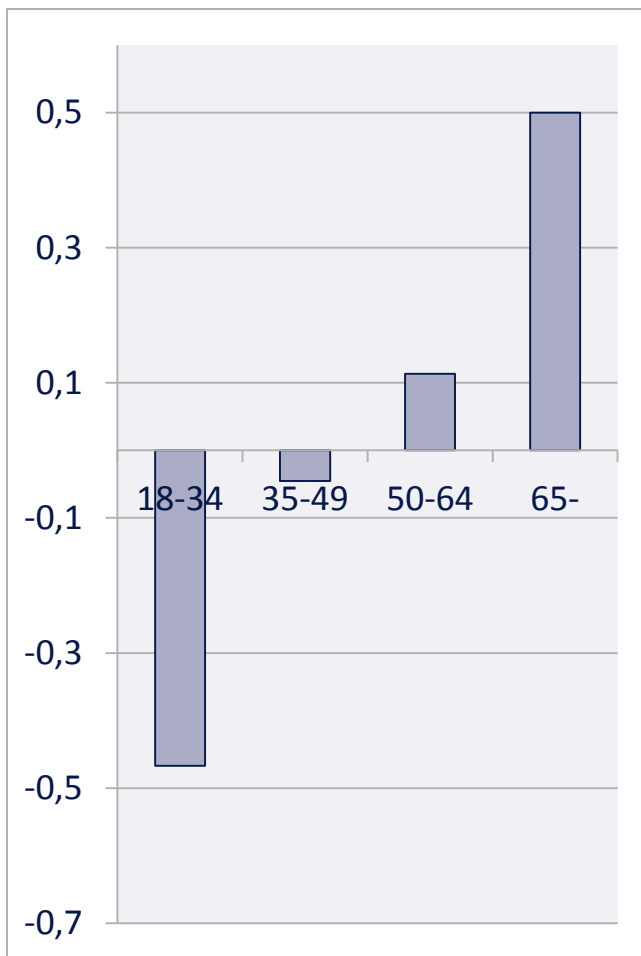
Viktiga sakfrågor & personegenskaper

- **Vilka sakfrågor är viktiga när finlandssvenskarna bestämmer sig för vem de skall rösta på?**
18 olika sakfrågor. *Mycket viktigt, ganska viktigt, inte särskilt viktigt, inte alls viktigt*
- **Hur viktigt är andra, mer kandidatspecifika aspekter för väljarnas val?**
11 olika faktorer *Mycket viktigt, ganska viktigt, inte särskilt viktigt, inte alls viktigt*
- Analysen presenterar dels medelvärden, dels resultat av mer svårtolkad faktoranalys. Den senare används för att visa vilken betydelse olika grupper tillskriver olika sorters aspekter. Denna skall tolkas indirekt som "vem som lägger större eller mindre vikt vid en viss typ av sakfrågor eller egenskaper".

Hur viktiga är följande frågor för Er när ni fattar Ert röstningsbeslut (skala 1-4, medelvärde)

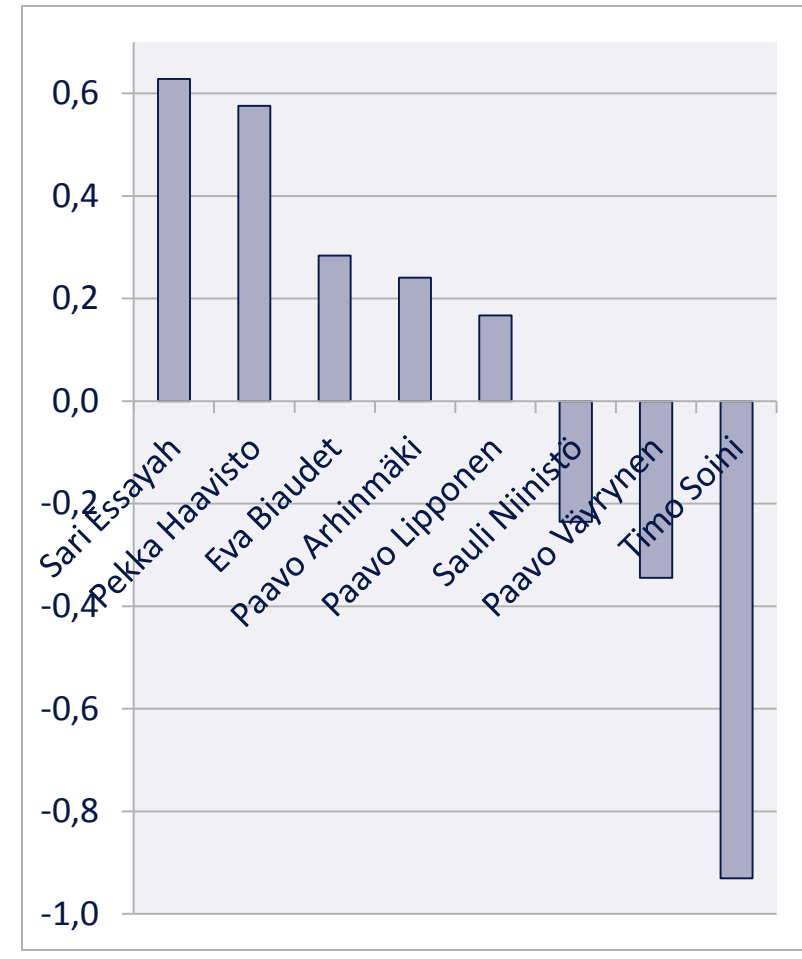
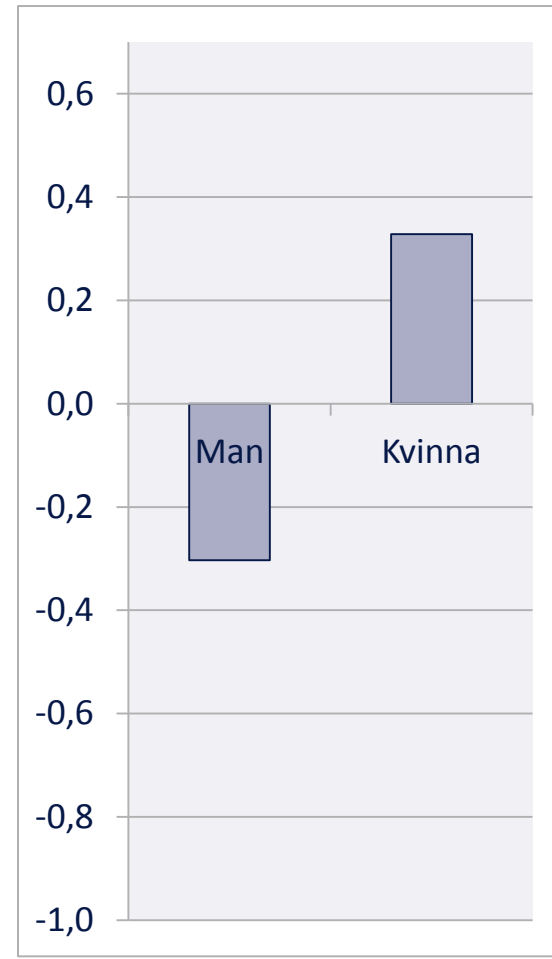
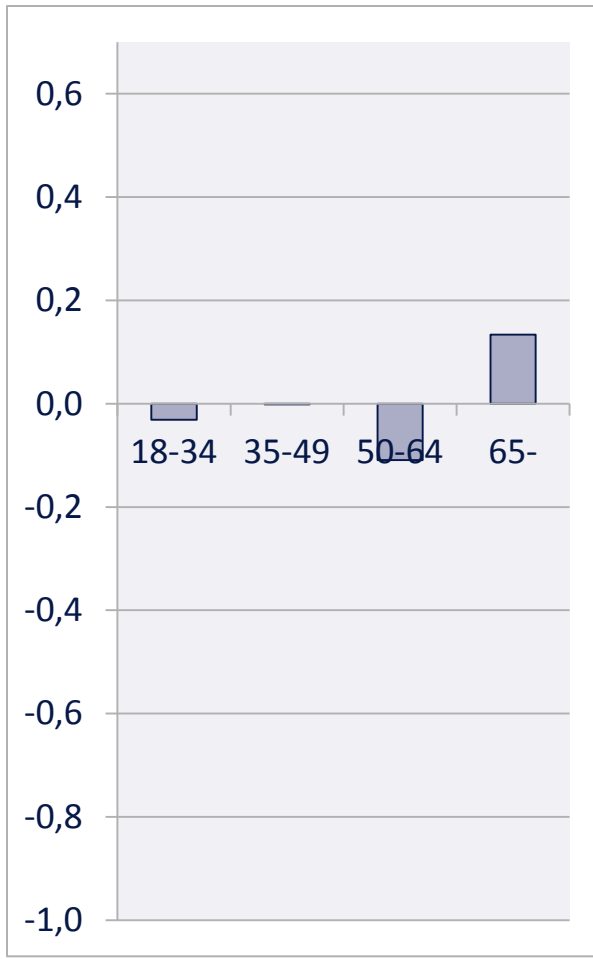


Betoning av relationen till Ryssland och USA enligt ålder, kön och kandidatpreferens



MAGMA - FINLANDS SVENSKA TANKESMEDJA

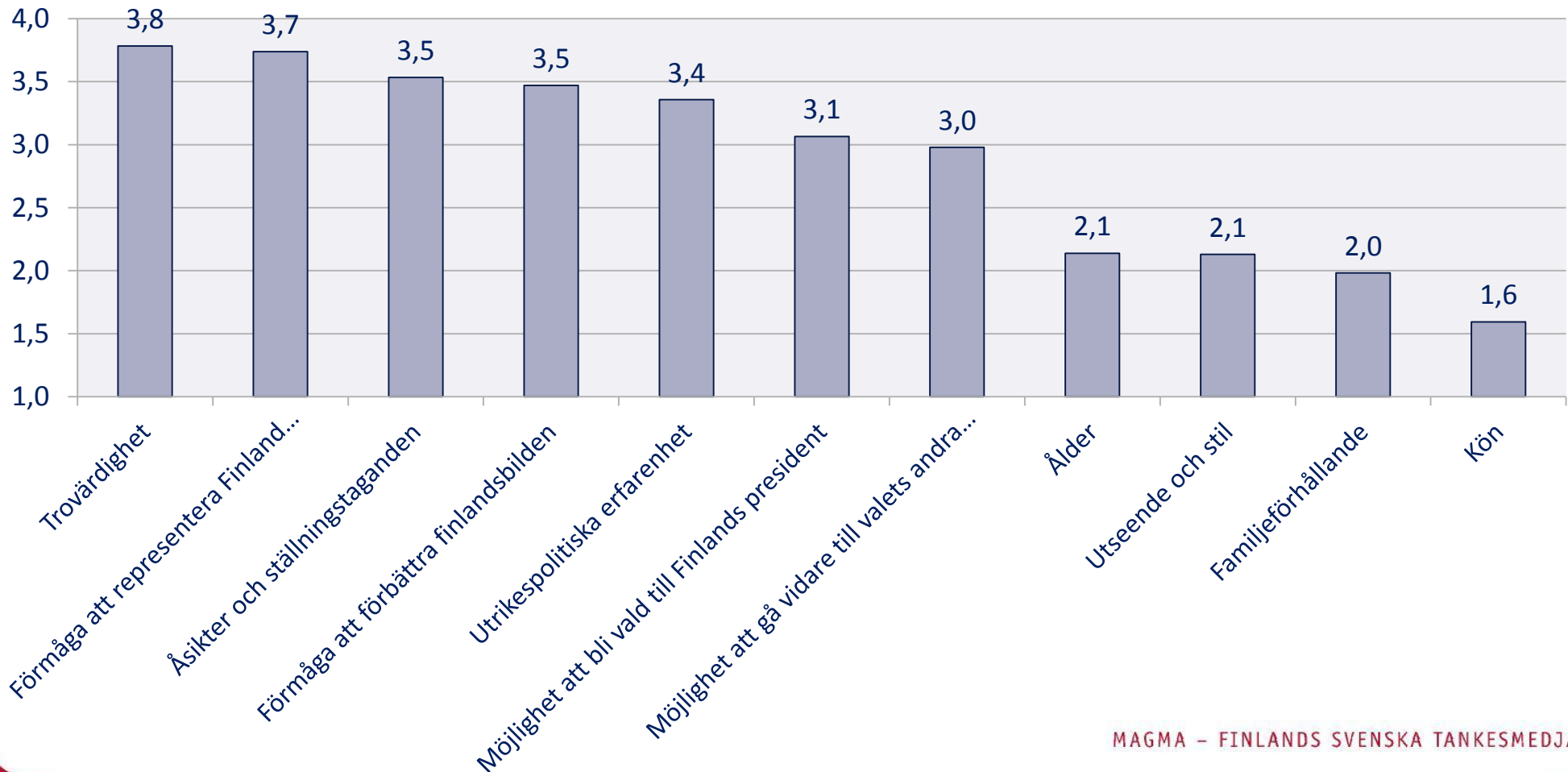
Betoning av mänskliga rättigheter och minoriteter enligt ålder, kön och kandidatpreferens



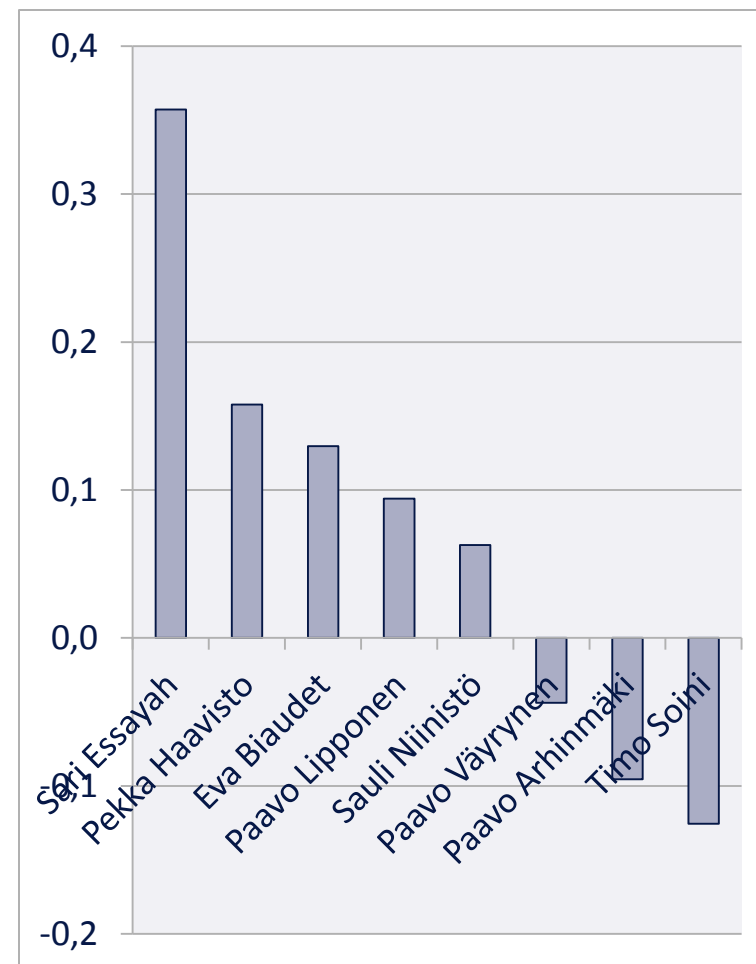
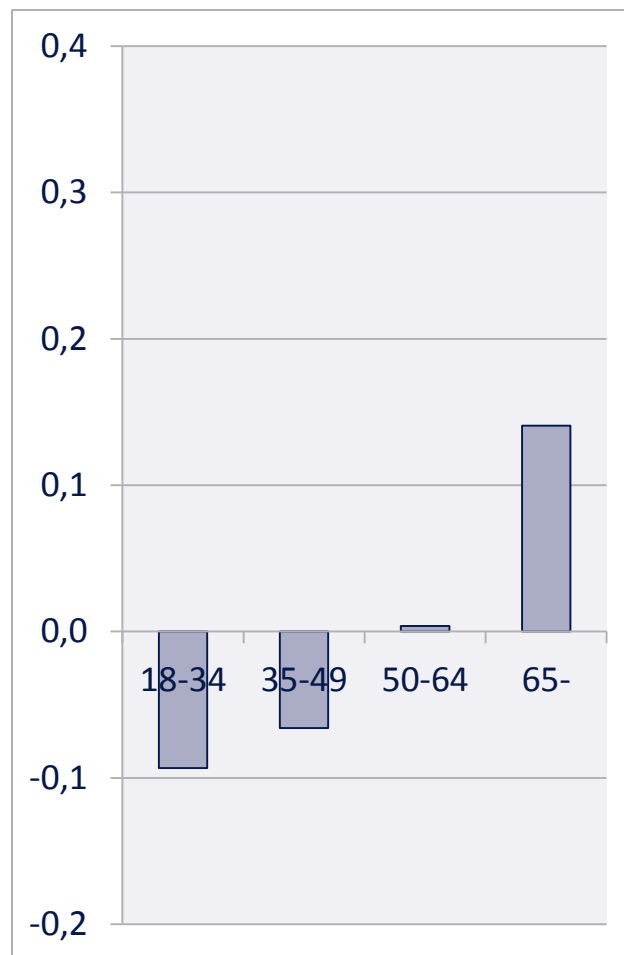
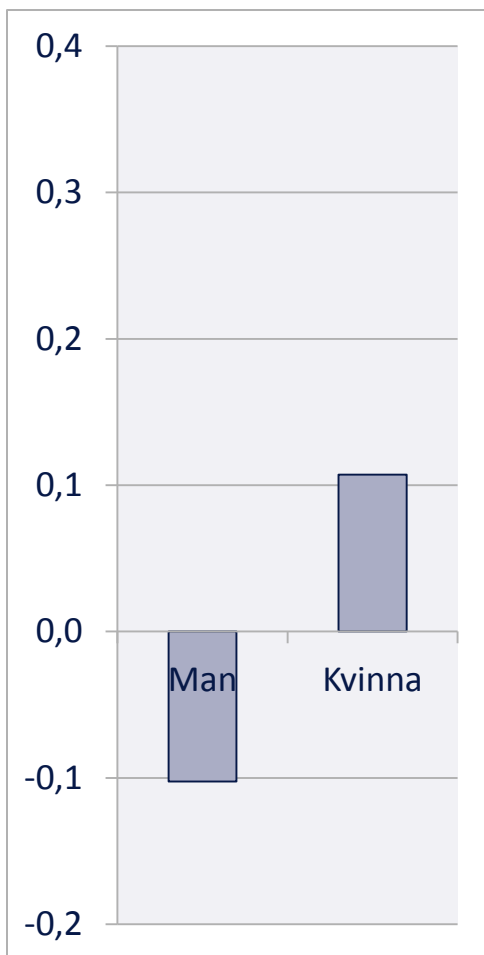
MAGMA – FINLANDS SVENSKA TANKESMEDJA

”Hur viktiga är följande omständigheter för Er när Ni fattar Ert röstningsbeslut? Kandidatens...”

(skala 1-4, medelvärde)

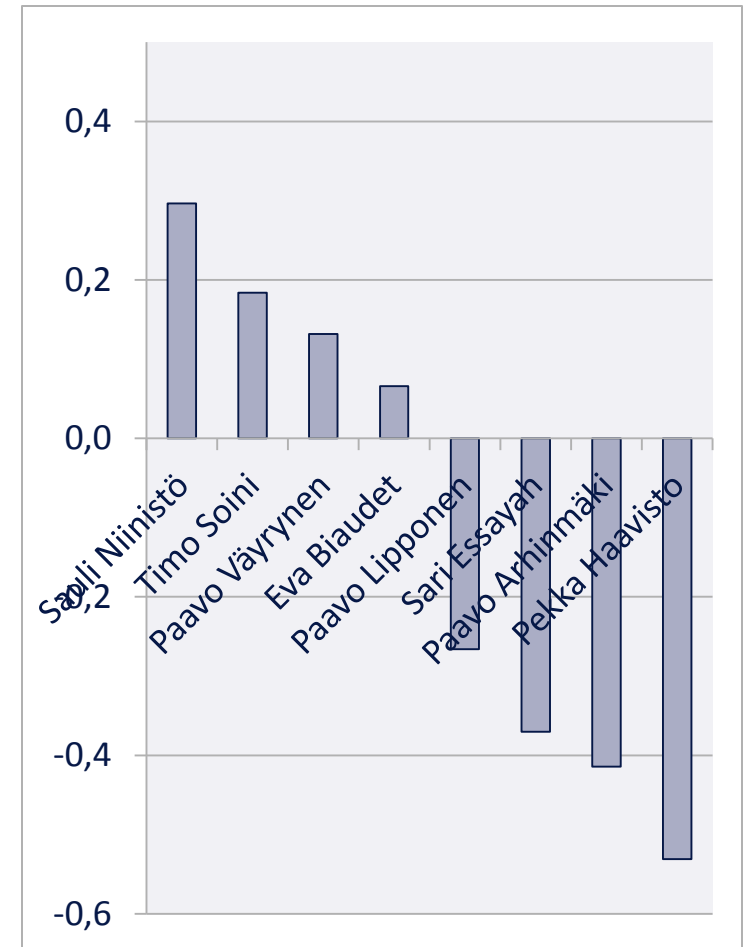
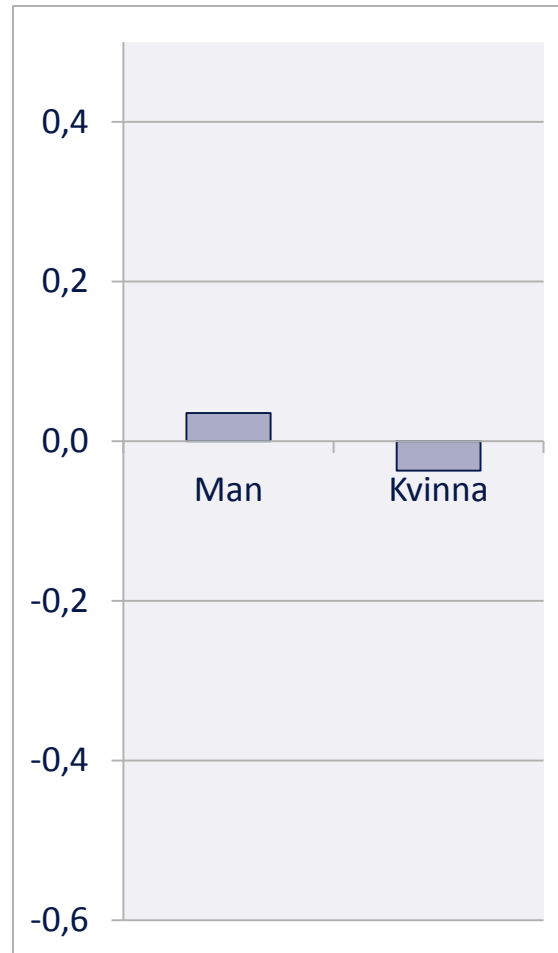
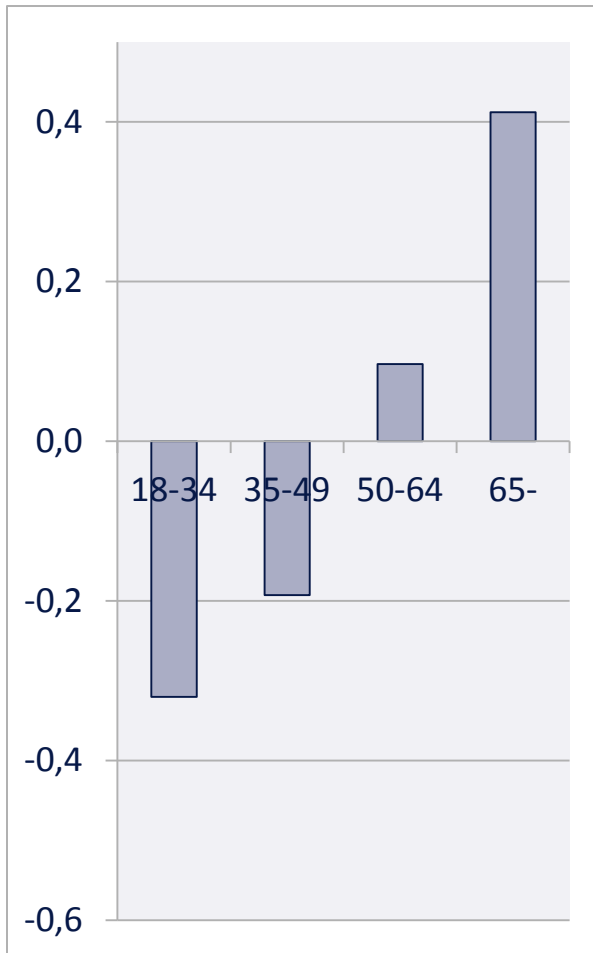


Betoning av sakkunskap, åsikter och trovärdighet enligt ålder, kön och kandidatpreferens

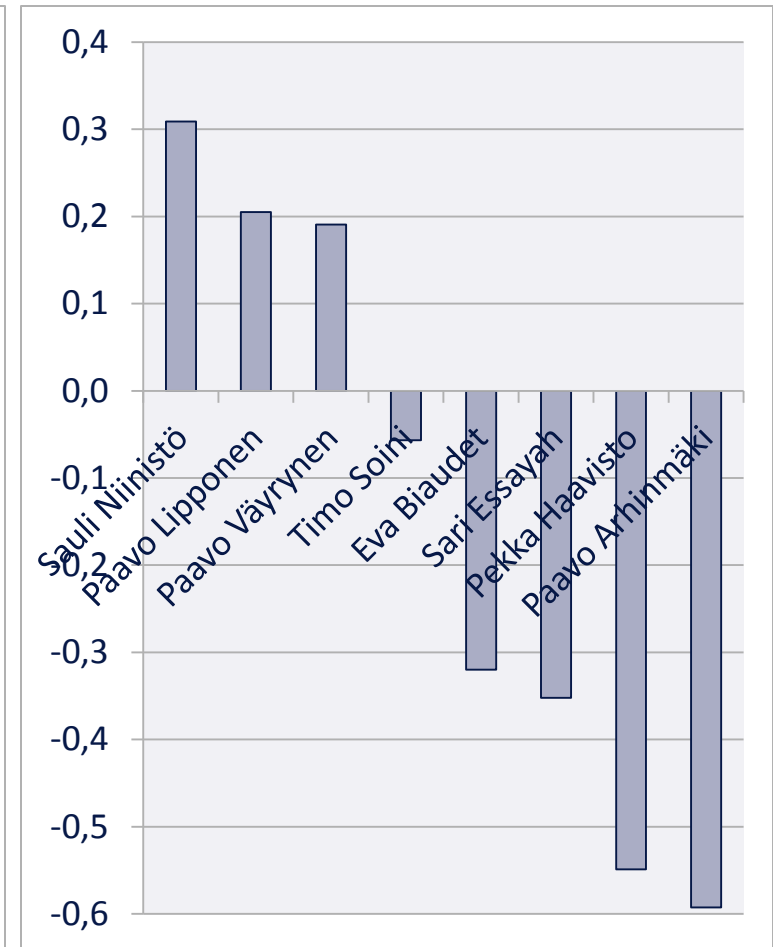
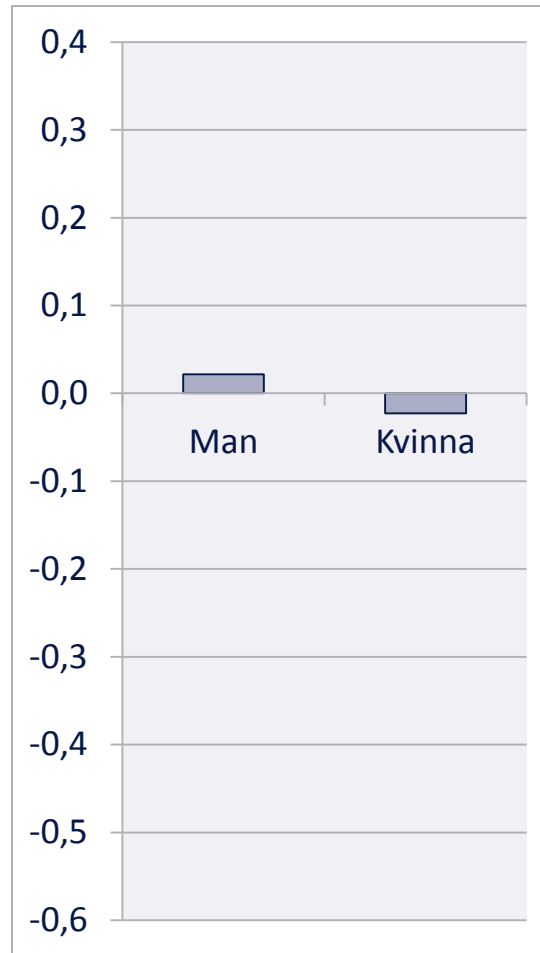
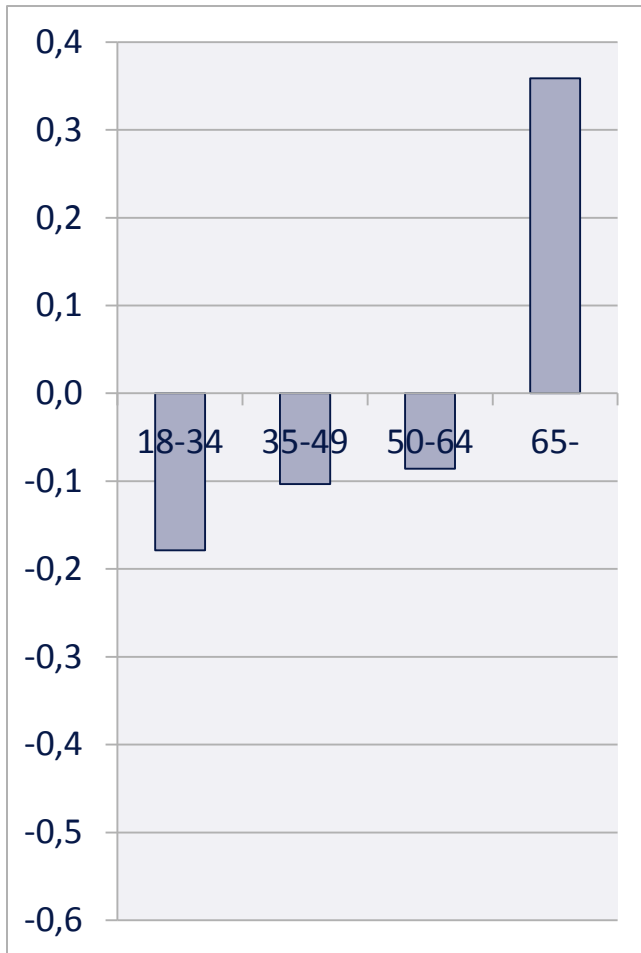


MAGMA - FINLANDS SVENSKA TANKESMEDJA

Betoning av kön, familj, ålder, utseende enligt ålder, kön, partipreferens



Betoning av kandidatens möjlighet att bli vald enligt ålder, kön, partipreferens



MAGMA – FINLANDS SVENSKA TANKESMEDJA

Kommentarer

- De viktigaste sakfrågorna för finlandssvenskar är frågor som har med språk och minoriteter att göra. Kompletterat med höstens heta potatis nr. 1, dvs. eurokrisen.
- NATO, kommunreformen, könsneutrala äktenskap och presidentens maktbefogenheter anses oviktiga. (trots att två har debatterats relativt flitigt under valkampanjen).
- Trovärdighet, förmåga att representera Finland i internationella sammanhang och kandidatens åsikter väger tyngst för valet. Deskriptiva element (kön, familjeförhållande, ålder) är däremot inte speciellt viktiga.
- Vikten som tillskrivs olika aspekter varierar dock mellan olika grupper och anhängare.

Slutsatser

- Niinistö's ställning är stark även i Svenskfinland. Han är den kandidat som möter mest acceptans, han väcker få negativa känslor och han är den kandidat som i december skulle ha fått flest röster bland finlandssvenskar.
- Biaudet har vissa svårigheter att mobilisera stöd, även bland svenskspråkiga finländare och bland SFP-väljare. Inte minst männen sviker.
- Språk och minoritetsfrågor väger tungt för svenskspråkiga väljare, likaså kandidatens trovärdighet. Frågan är om inte det senare väger tyngre.



FINLANDS SVENSKA TANKESMEDJA