

**Magma pm**

**RÄTTEN TILL  
UTBILDNING**  
Framtidsperspektiv för Svenska skolan för synskadade

Karin Linnanmäki

**magma**

# OM FÖRFATTAREN

Karin Linnanmäki är docent i specialpedagogik och arbetar för närvarande som akademilektor vid Pedagogiska fakulteten vid Åbo Akademi. Hennes forskning har fokuserat på matematiksvårigheter och självuppfattning, och under senare år på inlärningssvårigheter och marginalisering hos ungdomar och unga vuxna. Karin Linnanmäki har fungerat som suppleant för professor Kristina Ström i SPERES referensgrupp från och med 2005.

Magma pm 3

Utgivare: Tankesmedjan Magma  
[www.magma.fi](http://www.magma.fi)

Magma pm 3  
2014

Tryck: Oy Nord Print Ab  
Form och layout: Oy Nord Print Ab

ISBN: 978-952-5864-47-2 (print)  
ISBN: 978-952-5864-48-9 (online)

Publikationer i serien Magma-pm  
ISSN-L: 1799-3806  
ISSN: 1799-3806 (print)  
ISSN: 1799-3814 (online)

Innehållet fritt tillgängligt med visa förbehåll:

Magma önskar få största möjliga spridning av de publikationer som ges ut. Därför kan våra rapporter fritt laddas ner via [www.magma.fi](http://www.magma.fi). Det är tillåtet att kopiera, citera och återge avsnitt ur denna publikation förutsatt att källan anges samt att innehållet inte förändras eller förvrängs.

# **RÄTTEN TILL UTBILDNING**

**Framtidsperspektiv för Svenska skolan för synskadade**

**Karin Linnanmäki**



# Innehåll

<b>FÖRORD</b>	<b>7</b>
<b>1. Inledning</b>	<b>9</b>
<b>2. Synskador</b>	<b>15</b>
Orsaker till synskador hos barn och ungdomar	16
Nationell statistik	17
<b>3. Undervisning av blinda i historiskt perspektiv</b>	<b>21</b>
Blindskolan i Helsingfors grundas	22
<b>4. Svenska skolan för synskadade</b>	<b>27</b>
Skolan	28
Elevstatistik	29
Elevhem	30
Stödperioder	31
Center för lärande och kompetens	32
SPERES	33
Anställda	35
Lokaliteter	37
Ekonomi	37
Projekt Gnistan	39

<b>5. Hjälpresurser</b>	<b>41</b>
<b>Fonder och stiftelser</b>	<b>41</b>
<b>Förbundet Finlandsvenska Synskadade</b>	<b>42</b>
<b>Celia-biblioteket</b>	<b>43</b>
<b>6. Undervisning och habilitering av synskadade personer i olika åldrar</b>	<b>45</b>
<b>Undervisning i kommunerna, speciallärare</b>	<b>45</b>
<b>Barn under skolåldern, specialbarntädgårdslärare</b>	<b>46</b>
<b>Yrkesutbildning, specialyrkeslärare</b>	<b>47</b>
<b>Folkhälsan</b>	<b>48</b>
<b>Habilitering inom sjukvårdsdistrikten</b>	<b>49</b>
<b>7. Styrdokument för specialundervisningen</b>	<b>51</b>
<b>Nationella styrdokument</b>	<b>53</b>
<b>Specialundervisningen före 2010</b>	<b>53</b>
<b>Strategi för specialundervisningen</b>	<b>54</b>
<b>Specialskolorna</b>	<b>55</b>
<b>Ändringar i skollagstiftningen 2010</b>	<b>56</b>
<b>8. Sammanfattande konklusioner och utvecklingsförslag</b>	<b>59</b>
<b>Slutord och rekommendationer</b>	<b>68</b>
<b>Yhteenveto</b>	<b>73</b>
<b>Noter</b>	<b>79</b>
<b>Källförteckning</b>	<b>83</b>



# FÖRORD

På vårvintern 2012 fick Magma ett brev av rektor Maj-Len Heikel. Brevet färgades av oro. Oron gällde framtiden för Svenska skolan för synskadade, en statlig specialskola som verkar på svenska i Finland, med säte i Helsingfors. Maj-Len Heikel bad om hjälp av Magma. Hennes frågeställningar var många och delvis komplicerade. I bakgrunden fanns en utredning som hade tagits fram vid Undervisningsministeriet, den så kallade Merimaa-rapporten. I rapporten föreslås bland annat en framtida gemensam administration för landets alla specialskolor, med säte i Jyväskylä. Heikel befarade att denna planerade struktur kunde leda till problem för SSS. Svenska skolan för synskadade har, exempelvis, en betydligt högre kostnadsprofil än motsvarande finskspråkiga enheter. Heikel efterlyste därför en speciell modell för SSS som skulle garantera skolans framtid som en statligt finansierad institution också i framtiden.

Svenska skolan för synskadade är i många hänseenden ett specialfall. Den är den enda statliga svenskspråkiga specialskolan i hela landet. Till SSS hör numera också det finlandssvenska specialpedagogiska resurscentret Speres. Både SSS och Speres är en del av det statliga nätverket Valtion erityiskoulut, förkortat Valteri. SSS har tjugo anställda, varav tre i Österbotten. Verksamheten riktar sig till en mycket liten minoritet inom en språklig minoritet. SSS har en fortbildande funktion, och den svarar sedan några år också för den svenskspråkiga undervisningen för elever som lider av hörselnedsättning. Men utmaningarna är många och ständigt närvarande. En inte obetydlig utmaning formulerades av Maj-Len Heikel i januari 2013 när hon skrev till Magma:

”Det är inte lätt att föra fram den finlandssvenska dimensionen bland de stora finskspråkiga statliga specialskolorna samtidigt som vi är absolut beroende av samarbetet inom Valteri-nätverket”.

Elevunderlaget vid SSS är sedan 1940-talet stätt i stadigt sjunkande. Idag har skolan fem elever. Ur en skolas synvinkel är ett sviktande elevunderlag inte en bra sak i ett Finland där man med ljus och lykta söker efter ständigt nya inbesparingsmöjligheter. Skolans verksamhet bekostas idag huvudsakligen av staten, men verksamheten garanteras delvis också av privata fonder och stiftelser. Vore det kanske bättre för alla om skolan stod på egna ben, som en privatfinansierad institution, utan statlig finansiering och inblandning? Skulle detta kanske garantera skolans ställning som en svenskspråkig enhet med egen administration också i framtiden? Men vad händer väl om en verksamhet som egentligen skall finansieras av staten tas över av privata stiftelser och fonder, i namn av smidighet och effektivitet? Frågeställningen är bekant också från många andra samhällsområden.

I denna undersökning sammanfattar docenten i specialpedagogik vid Åbo Akademi, Karin Linnanmäki, utgångspunkterna för en nödvändig diskussion kring SSS. Hon pekar på de utmaningar skolan står inför och presenterar några åtgärdsförslag. Magmas tanke är att denna rapport skall bilda ett första och kartläggande underlag för mera detaljerade utredningar, och inte minst för kommunala analyser av insatsbehov för Svenska skolan för synskadade.

Magma tackar föreningen Granatenhjelm r.f. och William Thurings stiftelse för ekonomiska bidrag till förverkligandet av denna rapport.

Helsingfors, den 1.3.2014

Nils Erik Forsgård, chef för Magma

# 1. Inledning

I den här rapporten beskrivs den aktuella situationen och utmaningarna för den statliga specialskolan Svenska skolan för synskadade i ett brett perspektiv. Här innefattas förutom utvecklingen av själva skolan och dess verksamhet även ramarna för och utvecklingen av specialundervisningen i Finland. De organisationer och aktörer som är mest centrala för verksamheten vid Svenska skolan för synskadade beskrivs också i rapporten.

Svenska skolan för synskadade, som grundades 1865, står inför många delvis motstridiga utmaningar. Å ena sidan har samhällets krav på nedskärningar inom den offentliga sektorn lett till försök att effektivisera undervisningsväsendet med en ensidig inriktning på ekonomiska mål. Sammanslagningar av små enheter till större och stramare styrning och kontroll från statligt håll, hör till de vanliga åtgärderna inom denna, ofta teknokratiskt ansedda, modernisering av utbildningsväsendet. Å andra sidan anges i aktuell skollagstiftning att alla elever har rätt att under hela grundskoltiden, vid sidan av läroplansenlig undervisning, få elevhandledning och tillräckligt stöd för lärande genast när behov uppkommer. Enligt de principer för inkluderande undervisning, som man i Finland förbundit sig att följa, skall eleverna oberoende av funktionsnedsättning eller inlärningsförutsättningar erbjudas skolgång i sin närskola med den hjälp och det stöd de behöver.

Följderna av den strukturella och ekonomiska utvecklingen i samhället är för Svenska skolan för synskadade att de ekonomiska och personella resurserna minskar och att elevantalet minskar. Läsåret 2013–14 har skolan fem inskrivna elever. Om utvecklingen fortsätter i denna riktning är risken uppenbar att det med detta låga elevantal inte går att

upprätthålla en funktionsduglig skola. I takt med att allt fler elever med ovanliga och grava funktionsnedsättningar inkluderas i sin närskola, ökar behovet av handledning och stöd i de kommunala skolorna i hela Svenskfinland. De statliga specialskolornas uppgift är att komplettera de kommunala stödtjänsterna för lärande och skolgång, och att erbjuda tjänster så att alla elever får det stöd de har rätt till. För att garantera att även de elever som har ovanliga funktionsnedsättningar får det stöd de har rätt till behövs kompetens och specialistkunnande. Svenska skolan för synskadade förväntas ha detta kunnande. Att skapa och upprätthålla det specialistkunnande och den kompetens som behövs för handledningen av lärare och föräldrar till svenskspråkiga elever med ovanliga funktionsnedsättningar är vanskligt när barnen som berörs är så få.

För att samtliga elever med ovanliga funktionsnedsättningar, såväl de som är inkluderade i sina närskolor som de som är elever vid en specialskola, skall ha likvärdiga möjligheter till det stöd de har rätt till behövs i hela Svenskfinland den typ av verksamhet som Svenska skolan för synskadade nu bedriver. Skolan bör vara stark och funktionsduglig för att svara mot de krav och förväntningar som ställs på verksamheten. Tjänsterna som skolan erbjuder är avgiftsbelagda, vilket medför att kommunerna som köper tjänsterna väntar sig handledningstjänster av hög klass. Som en följd av att verksamhetens omfattning vid Svenska skolan för synskadade i dagens läge är liten har skolan svårt att utveckla medarbetarnas kunnande och kompetens. En liten enhet är sårbar och risken för kompetensbrist är större i små än i större enheter. Eftersom elevantalet vid skolan inte kommer att öka inom en överskådlig framtid är en sammanslagning med någon annan skola en möjlighet till att skapa en större enhet. Någon annan statlig svenskspråkig specialskola finns inte i Finland. En sammanslagning med de finska statliga specialskolorna, vilket föreslagits i den så kallade Merimaa-

rapporten<sup>1</sup>, skulle leda till att den sammanlagda kompetensen skulle öka, men den språkliga minoritetens andel skulle vara för liten för att en tvåspråkig verksamhet skulle fungera. Utveckling av den nuvarande verksamheten vid Svenska skolan för synskadade är en förutsättning för att statlig specialundervisning för svenskspråkiga elever skall kunna fortsätta som en ändamålsenlig verksamhet.

Syftet med föreliggande rapport är att beskriva hur Svenska skolan för synskadade utvecklats från en internatskola för blinda i Helsingfors till en specialskola med ett center för lärande och kompetens, som förväntas erbjuda specialpedagogiska tjänster till hela Svenskfinland. Det centrala i rapporten är att kartlägga skolans nuvarande situation och analysera de utmaningar skolan står inför. I dagsläget utnyttjas inte skolans resurser optimalt och efterfrågan på skolans tjänster är begränsad, vilket kan ses som ett tecken på att skoladministratörer inte känner till skolans verksamhet. Skolans namn är missvisande och skolans organisation är oklar, vilket ytterligare bidrar till att tjänsterna inte efterfrågas. De hot och utvecklingsmöjligheter som skolan står inför beskrivs och analyseras i nio punkter i rapportens sista kapitel.

Rapporten avslutas med fem rekommendationer.

I rapporten står Svenska skolan för synskadade i fokus. I texten används framöver "SSS" som förkortning på skolans namn.

Termen "synskada" används i texten som ett samlingsbegrepp, som innefattar både personer med nedsatt synförmåga och personer som är blinda. De flesta som använder sig av begreppet "blind" utgår från att personen ifråga inte ser någonting alls, vilket stämmer bara ibland, men för de allra flesta har en person som av andra uppfattats som blind vissa synrester kvar.

I texten används benämningen ”ovanliga funktionsnedsättningar” som ett samlingsnamn på sådana funktionshinder och diagnoser som är sällsynta och i praktiken förekommer hos färre än ett barn av 1000. ”Små och mindre kända handikappgrupper” var den tidigare medicinska benämningen på dessa funktionsnedsättningar som klassificerades som omfattande och sällsynta.

Denna rapport består av åtta kapitel. Efter det inledande kapitlet beskrivs synskador ur ett nationellt perspektiv. I kapitlet beskrivs olika synskador och förekomsten av synskador översiktligt. Det tredje kapitlet utgör en historisk tillbakablick och berättar om utvecklingen av blindundervisningen internationellt och om grundandet av Svenska Blindskolan i Helsingfors. Det fjärde kapitlet ger en bild av SSS, dess organisation, verksamhet, ekonomi, lokaliteter, elever och personal samt av projektet Gnistan. I det femte kapitlet presenteras de stödorganisationer som är mest centrala för skolans verksamhet. Det sjätte kapitlet handlar om undervisning och habilitering av synskadade. De teman som tas upp är barn under skolåldern, yrkesutbildning samt habilitering inom sjukvårdsdistrikten och Folkhälsan. I det sjunde kapitlet presenteras de mest centrala nationella och internationella styrdokumenterna för specialundervisningen. I det sista kapitlet sammanfattas och diskuteras de utmaningar som SSS står inför.

De hot och de möjligheter som presenteras är baserade på de intervjuer som gjorts för denna rapport. Personerna som intervjuats har alla en koppling till SSS. Jag vill rikta ett stort tack till följande personer som ställde upp för intervju och generöst delade med sig av sina tankar, synpunkter och erfarenheter.

*Henrica Bargum*; tidigare direktionsordförande SSS, Helsingfors

*Ralf Blomqvist*; jurist, Stiftelsen Svenska Blindgården samt Svenska blindskolföreningen, Helsingfors

*Erik Geber*; direktionsordförande SSS, Helsingfors

*Maj-Len Heikel*; rektor, SSS, Helsingfors

*Yvonne Huhtala*; projektchef, FSS, Helsingfors

*Sune Huldín*; IT-ansvarig, FSS, Helsingfors

*Matthias Jacobsson*; organisationsledare, FSS, Helsingfors

*Annina Jansson*; utvecklingschef, SPERES, Helsingfors

*Bob Karlsson*; direktör, svenskspråkig undervisning, Utbildningsstyrelsen, Helsingfors

*Jorma Kauppinen*; direktör allmänbildande utbildning, Utbildningsstyrelsen, Helsingfors

*Pirjo Koivula*; undervisningsråd, Utbildningsstyrelsen, Helsingfors

*Ulla Lahtinen*; professor emerita Åbo Akademi, Vasa

*Eivor Larpes*; hörselpedagog, SPERES, Vasa

*Tor Lindholm*; undervisningsråd (pens.) Utbildningsstyrelsen, Helsingfors

*Lena Nyström*; hörselpedagog, SPERES, Helsingfors

*Margareta Pietikäinen*; tidigare riksdagsledamot samt ordförande direktionen för SSS, Helsingfors

*Emma Rasela*; (tidigare elev i SSS åk 1–6) studerande Arcada, Helsingfors

*Solveig Sjöstedt*; rektor (1972–2000), SSS, Helsingfors

*Sixten Snellman*; rektor Optima yrkesinriktad specialundervisning, viceordförande i direktionen för SSS

*Renata Svedlin*; (tidigare undervisningsråd vid Utbildningsstyrelsen) universitetslärare, Åbo Akademi, Vasa

*Ann-Catrin Tylli*; rehabiliteringsrådgivare, Förbundet för finlandssvenska synskadade, (tidigare elevhemsföreståndare vid SSS) Helsingfors

*Tuula Vähäkainu-Kujanen*; rektor Onerva oppimis- ja ohjauskeskus, Jyväskylä

*Raija Väisänen*; undervisningschef Onerva oppimis- ja ohjauskeskus, Jyväskylä





## 2. Synskador

Enligt WHO:s definition är man är synskadad då det är svårt eller omöjligt att läsa tryckt text eller orientera sig med hjälp av synen, eller då man har motsvarande svårigheter i det dagliga livet. Varje synsättnings är individuell och varierar mycket från person till person. Är man blind ser man ingenting alls. Har man synrester kvar kan man skilja mellan ljus och mörker, eller se färger och konturer. Vissa har skarp syn, men begränsat synfält. Några behöver starkt ljus för att kunna se, andra är istället ljuskänsliga. Den vars synsättnings kan korrigeras med glasögon eller linser klassificeras inte som synskadad. För att räknas som synskadad skall man inte kunna se bättre på en synprovningstavla än tredje raden med bästa ögat och med de bästa glasögonen.<sup>2</sup>

Klassificering av synskador baseras på överenskommelser och kan göras på flera sätt. Enligt WHO:s definition och klassificering har en person en måttlig synskada när synskärpan på det bättre ögat efter korrigering med glasögon är under 0,3, eller vars syn av någon annan anledning försvagats på motsvarande sätt. Blindhet delas in i tre kategorier från synskärpan 0,05 till blindhet med synfältsbortfall eller avsaknad av ljusperception.<sup>3</sup>

Synen kan delas in i olika delsynfunktioner: synskärpa, synfält, mörkerseende, färgseende, visuell perception m.m. Det kan vara olika delar som påverkas vid en synskada. Om det finns fel i ögats optiska system påverkas ofta synskärpan. Om synfältet är påverkat kan det vara svårt att orientera sig trots att synskärpan är bra.

Hos barn med synproblem är det viktigt att man mäter alla de olika delsynfunktionerna för att förstå vad som är skadat, men också för att förstå vilka förmågor som finns kvar. En synskada innebär mycket mer

för ett barn än för en vuxen människa. En vuxen som blir synskadad har en bild av omvärlden, som han eller hon kan återanpassa sig till. Ett synskadat barn saknar en sådan bild och behöver hjälp via de övriga sinnen för att erövra sin värld. Många av dem hade dessutom ytterligare funktionsnedsättningar.<sup>4</sup>

Barns syn utvecklas fram till cirka 8–10 års ålder. Detta innebär att man med rätt stimulans kan få synen att bli bättre. Därför är det mycket viktigt att man fångar upp barn med dålig syn så tidigt som möjligt.<sup>5</sup> Man behöver arbeta med synstimulering eftersom senaste årens medicinska och psykologiska forskning har påvisat att synen har en mycket central roll i barnets allmänna utveckling. De områden som påverkas av synen kan indelas i a) begreppsbildning och förmåga att skaffa sig information om omvärlden, b) kommunikation och samspel samt c) grovmotorik och finmotorik. Mellan de olika områdena och utvecklingen av dessa finns det starka samband. Ett område kan inte utvecklas utan att de övriga påverkas. Därför är det extra viktigt att kompensera barnet för sådant det missar genom att det ser sämre än sina kamrater.<sup>6</sup>

## **Orsaker till synskador hos barn och ungdomar**

En synskada kan ha många olika orsaker. Den kan vara medfödd eller drabba senare i livet på grund av skada eller sjukdom. Den vanligaste orsaken till synskada hos barn är ärftliga anlag, påverkan på fostret av virus eller skadliga ämnen, förlossningsskador och skador som uppkommer i samband med att barnet föds för tidigt. För dem som undervisar barn med synskador är orsaken till synskadan av sekundär betydelse. Det som har betydelse är de funktionella konsekvenserna som ofta är likartade vid olika former av synnedsättning.<sup>7</sup>

Den procentuella fördelningen av de olika diagnoserna bland barn varierar kraftigt från år till år på grund av att det totala antalet barn med synnedsättning är litet. Under de senaste åren har en ökning av degenerativa ärftliga näthinnesjukdomar hos barn i Finland noterats.<sup>8</sup>

De förebyggande åtgärderna och behandlingsmetoderna vid synskador har dramatiskt förbättrats under de senaste decennierna bl.a. beroende på utvecklingen inom pediatrik ögonkirurgi. Synnedsättningar kan numera förhindras genom att hos barn i åldern 2 – 4 veckor avlägsna gråstarr, genom screening och tidig kryoterapi (frysning) samt laserbehandling av näthinnan hos små prematura barn. Andelen synnedsättningar som är relaterade till det centrala nervsystemet och som ofta även medför flerfunktionshinder har dock ökat i Finland, trots att antalet för tidigt födda barn proportionellt har minskat och att den neonatala vården utvecklats betydligt.<sup>9</sup>

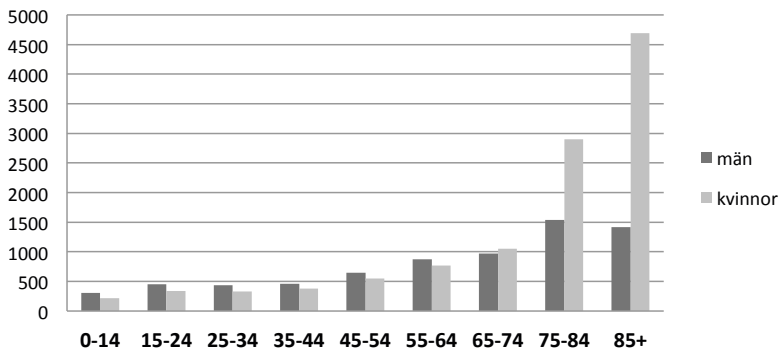
## Nationell statistik

I Finland föds varje år cirka 100 barn med synskador. En del av barnen är helt blinda, en del har nedsatt syn och en del har flerfunktionshinder.<sup>10</sup> De flesta går i en vanlig skola, studerar och får en utbildning på samma sätt som sina seende jämnåriga.

På samma sätt som i andra länder med hög levnadsstandard är synskador i Finland mycket vanligare hos äldre personer än hos yngre. Medelåldern bland de finländska synskadade är 79 år. År 2012 fanns totalt 18 324 synskadade personer i det så kallade synskaderegistret som upprätthålls av Institutet för hälsa och välfärd.<sup>11</sup> Barn och unga (0 – 17 år) utgjorde endast 4 procent av dessa synskadade. Av de registrerade synskadade i Finland är 68 procent över 65 år (figur 1).

Det totala antalet personer med synskador i Finland uppskattas till 80 000 personer, varav cirka 5000 i Svenskfinland.

### Synskador enligt ålder och kön



Figur 1. Registrerade synskadade personer i Finland 2012 enligt åldersgrupp.

Enligt de uppgifter som Utbildningsstyrelsen samlat in om elever som överförs till specialundervisning efter grund för intagnings- eller överföringsbeslut 2009, fick totalt 252 elever inom den grundläggande utbildningen specialundervisning på grund av synskada.<sup>12</sup> Antalet svenskspråkiga elever som fått specialundervisning var 12.<sup>13</sup> Från och med år 2010 har inga uppgifter om specialundervisning på grund av synskada kunnat insamlas, eftersom förändringarna i skollagstiftningen med införandet av det så kallade trestegsstödet 2010 medfört att elever inte längre överförs eller intas till specialundervisning.

I den statliga finskspråkiga specialsolan för synskadade i Jyväskylä finns läsåret 2013–14 25 inskrivna elever, och det resurscenter som finns vid skolan handleder totalt 650 elever med synskador i de kommunala skolorna.<sup>14</sup> Om proportionerna är desamma på svenskt håll (utgående från befolkningsstatistiken där finskspråkiga representerar 92,9 %

och svenskspråkiga 5,7 % av landets befolkning) skulle det förväntade antalet handledda elever vara 39 och de inskrivna elevernas antal vara 1,5. Totalt 37 elever med synskador i de kommunala skolorna omfattas av handledning från SSS och där finns detta läsår fem inskrivna elever med synskador.



### 3. Undervisning av blinda i historiskt perspektiv

Utvecklingen av bemötandet av blinda personer har gått i en positiv riktning.<sup>15</sup> I de primitivaste perioderna i mänsklighetens historia blev nämligen blinda ofta dödade, levande begravda eller uppätta. Orsaken till de bestialiska dåden var inte grymhet utan den att människan måste överleva i en tid då alla måste delta i kampen om brödfödan.

Utvecklingen av undervisningen och utbildningen av blinda har överlag följt samma mönster som för andra grupper med funktionsnedsättningar. De tidigaste kristna församlingarna var de första som tog ordentligt hand om de handikappade. De första sjukhusen för personer med funktionsnedsättningar grundades för återvändande soldater som skadats i krig. Det första sjukhuset för blinda grundades på 400-talet i Syrien.<sup>16</sup>

Under medeltiden sköttes blindvården som en del av fattigvården inom kyrkans ram. Staten understödde kyrkan och övervakade att dess tillgångar inte användes fel. I slutet av medeltiden ledde den kyrkliga fattigvårdens förfall, nöden bland de ”arbetsodugliga” och det tilltagande tiggeriet till att en organiserad fattigvård uppkom.<sup>17</sup> Eftersom blinda inte erhöll någon utbildning, förblev de hjälplösa och fattiga.

Den första blindskolan grundades i Paris 1784 av Valentin Haüy.<sup>18</sup> Haüy insåg redan från början att det viktigaste var att fundera ut på vilket sätt de blinda kunde lära sig läsa och skriva. En av Haüys grundidéer var att undervisningen av blinda i så stor utsträckning som möjligt skulle följa den undervisning man hade för seende.<sup>19</sup>

Efter franskt mönster inrättades blindskolor i många länder på 1800-talet, bl.a. i Sverige 1808, i Danmark 1811, i Belgien 1815, i Spanien 1820 och i Boston i USA 1832. Som kuriositet kan nämnas att den första blinda eleven som undervisades i Manillaskolan i Stockholm var en finländsk flicka från Åbo, Charlotta Antonia Seijerling.<sup>20</sup>

## Blindskolan i Helsingfors grundas

Folkskolans fader, Uno Cygnaeus, var en framsynt man som insåg att också blinda borde få skolundervisning. Under åren 1858–59, när Cygnaeus gjorde ett flertal studieresor i Europa, besökte han skolor där även blinda elever undervisades. Cygnaeus, som hade börjat fungera som inspektör för folkskolväsendet 1861, kunde därför som tjänsteman agera för att åstadkomma blindundervisning i landet.<sup>21</sup>

Cygnaeus motivering för undervisning av de blinda var socio-ekonomiska och diakona. De blinda upplevdes som en stor börda för samhället och därför skulle undervisning av blinda även ge ekonomiskt, positivt utfall. Ur kristlig-religiös synpunkt var det även motiverat att ta hand om de blinda.

Uno Cygnaeus gav folkskollärarinnan Mathilda Linsén i uppdrag att resa ut i Europa för att studera blindundervisningen. Linsén reste åren 1863 och 1864 till Stockholm, Köpenhamn, Dresden, Hannover, Frankfurt am Main och Lausanne. Efter hennes hemkomst gjordes en anhållan om inrättandet av en blindanstalt i Helsingfors.<sup>22</sup> Genom kejsrerligt reskript av den 15 juni 1865 beslöts att en provisorisk blindskola skulle grundläggas i Helsingfors för svensktalande blinda med Linsén som föreståndare. Mathilda Linsén hade nämligen lovat att ta emot föreståndarskapet endast ifall skolan var svenskspråkig.<sup>23</sup>



Skolan, belägen i Brunnsparken, invigdes den 1 oktober 1865. De inbjudna som deltog i invigningsfestligheterna representerade landets högre kulturkretsar. Dessa personer hjälpte och stödde skolan, vilket var på sin plats, eftersom en skola med en elev och en lärare annars skulle ha haft svårt att föra sin talan.<sup>24</sup>

En statlig finskspråkig blindskola grundades i Kuopio år 1871. Skolan var beräknad för 30 elever. Liksom skolan i Helsingfors var den av försökskaraktär för att man skulle få erfarenhet av hur verksamheten skulle läggas upp.<sup>25</sup>

På 1880-talet började också finskspråkiga elever komma till blindskolan i Helsingfors. De lärde sig snabbt svenska och kunde väl följa med undervisningen. Antalet finska elever ökade och 1892 förklarades skolan tvåspråkig. Några år senare, 1904, blev Blindskolan i Helsingfors en finskspråkig skola med en svensk avdelning.<sup>26</sup>

I slutet av 1800-talet gjordes flera försök att omorganisera blindundervisningen i Finland. Ett betänkande från 1890 ledde till att blindskolorna i Helsingfors och Kuopio blev statliga. Skolorna blev tioåriga och fick gemensam undervisningsplan. Ett kejsarligt beslut från år 1892 medförde att skolornas provisoriska ställning kunde avvecklas.<sup>27</sup> Lärarnas villkor förbättrades därmed betydligt.

Under de år skolan hade en svensk underavdelning varierade elevantalet mellan 10 och 20 elever. På 1920-talet växte antalet elever kraftigt på grund av att skolplikt infördes i landet. Skolans lärare önskade få en egen svenskspråkig skola och 1936 gjordes en skrivelse till Skolstyrelsen om att få en särskild skollokal och en svenskspråkig undervisning. En följd av skrivelsen var att en inspektion förrättades på Helsingin Sokeainkoulu 1937. Inspektionen ledde till att ett anslag för anställning av två svenskspråkiga gymnastiklärare och en handarbetslärarinna beviljades. Trots att ingen svenskspråkig blindskola inrättades som följd av initiativet, fortsatte lärarna vid den svensk-

språkiga avdelningen att arbeta för inrättandet av en egen skola. Man informerade och inbjöd den svenska riksdagsgruppen till skolan. Detta initiativ resulterade i en motion med anhållan om en särskild skollokal och svenskspråkig personal. Enligt riksdagens beslut från den 7 oktober 1939 skulle detta förverkligas, men förverkligandet uppsköts eftersom det finska vinterkriget bröt ut.<sup>28</sup>

Ett halvt år senare, i april 1940, hyrdes en lokal för skolan vid Djurgårdsvägen 3. Inventarier anskaffades med hjälp av pengar som överläts från Helsingin Sokeainkoulu, statens anslag samt olika gåvor från privatpersoner och organisationer. Den svenska avdelningen öppnades för 16 elever den 1 september 1940. Skolarbetet pågick till krigsutbrottet, då Helsingin Sokeainkoulu behövdes för militära ändamål. En del av de finska eleverna överflyttades till Djurgårdsvägen 3 och en del av den svenska avdelningens elever blev flyttade till Tomteboda blindinstitut i Sverige och några till Refsnäs i Danmark.<sup>29</sup>

Efter krigsslutet kom skolarbetet igång igen och den svenska verksamheten fortsatte vid Djurgårdsvägen. Verksamheten var mångsidig och skolan understöddes av många organisationer. Trots detta var den svenska skolans ställning ohållbar ännu på 1950-talet. Därför inlämnade skolans lärare 1958 en skrivelse till Skolstyrelsen där man anhöll om den svenska skolans totala frigörelse från den finska skolan. Situationen komplicerades ytterligare av att lokaliteterna vid Djurgårdsvägen måste säljas för rivning 1960.<sup>30</sup> I detta skede beslöt Stiftelsen Svenska Blindgården att inköpa en fastighet och hyra den till staten, eftersom man ansåg det osannolikt att staten skulle låta uppföra en ny skolbyggnad för en så liten skola. En fastighet på Edelfeltsvägen 13 i Helsingfors köptes av stiftelsen för skolans bruk. År 1961 flyttade skolan till fastigheten i Eira i och 1967 firades Svenska Blindskolans självständighetsfest. Skolan kunde nu utvecklas vidare med eget skolhus, egen direktion och egna medel.

Från och med hösten 1973 blev skolan en 11-årig grundskola med en tvåårig förskola och en nioårig grundskola. På 1970-talet flyttades den finska blindskolan till Jyväskylä. En del föräldrar till finskspråkiga synskadade barn ville hellre att deras barn skulle gå i en svensk blindskola på hemorten än att låta dem bo borta hemifrån. Detta ledde till att den första helt finskspråkiga eleven inledde sin skolgång vid den helt svenska skolan. Efter detta ökade elevantalet drastiskt. Den 1 augusti 1985 bytte skolan namn och Svenska Blindskolan övergick till att heta Svenska skolan för synskadade.<sup>31</sup>



## 4. Svenska skolan för synskadade

SS har enligt Undervisningsministeriets beslut som uppgift att ordna undervisning för barn och unga med synhandikapp.<sup>32</sup> Beslutet gäller förskoleundervisning samt grundläggande utbildning. I beslutet nämns explicit att skolans undervisningsspråk är svenska. Enligt beslutet skall skolan i enlighet med vad som avses i 39 § i lagen om grundläggande utbildning även 1) ordna habilitering för eleverna, 2) utveckla undervisningen och habilitering, undervisnings- och habiliteringsmetoder, pedagogiska hjälpmedel och läromedel; 3) sköta om behövliga handlednings-, utbildnings- och informationstjänster samt anordna introduktionsutbildning i undervisning av synskadade, 4) vid behov ordna tillfällig undervisning och habilitering som stöd för studierna för sådana som studerar på annat håll, för barn som inte har uppnått läropliktsåldern och för unga som avslutat den grundläggande utbildningen, 5) utarbeta utbildnings- och habiliteringsplaner samt vid behov anordna introduktionsutbildning i undervisning av synskadade ungdomar på andra stadiet. Enligt beslutet upprätthåller skolan det finlandssvenska specialpedagogiska resurscentret (SPERES) vars verksamhetsområde är hela Svenskfinland.

De uppgifter skolan har tilldelats medför att skolan har flera former av verksamhet. De olika verksamhetsformerna stöder varandra och personalen kan arbeta med uppgifter inom flera områden.

Verksamheten kan indelas i fyra områden:

1. En statlig specialskola med elever inskrivna vid skolan
2. Ett center för lärande och kompetens med handledning och andra stödtjänster för elever som går i kommunala skolor i

Svenskfinland och har syn- eller hörselskador eller neuropsykiatriska funktionsnedsättningar<sup>33</sup>

3. Ett elevhem
4. Ett resurscenter, det finlandssvenska resurscentret SPERES, som fungerar som ett nätverk som numera hör till skolan

## Skolan

Skolan är 11-årig med en förskola som omfattar två år och nioårig grundläggande utbildning. Även påbyggnadsutbildning, det så kallade tionde året, ingår. Undervisningens sköts av ett team som består av tre lärare, två skolgångsbiträden, en habiliteringshandledare och en datainstruktör. Skolplats erbjuds i första hand elever som har en funktionsnedsättning i syn i kombination med andra funktionsnedsättningar.<sup>34</sup>

I förskoleundervisningen, som är avsedd för barn i åldern 5 – 6 år med synnedsättning och eventuella andra funktionsnedsättningar, har man en individuell och holistisk syn på lärandet. Individuell synträning och träning i förberedande punktskrift ingår i förskolans undervisning.

I den grundläggande utbildningen, årskurserna 1 – 9, har varje elev en individuell plan och individuell synträning. Eleverna använder punktskrift och talsyntes med punktskriftsdisplay på dator. Skolans tekniska utrustning är mångsidig och av hög standard. Tack vare medel från Svenska blindskolföreningen har skolan haft möjlighet att skaffa modern teknisk utrustning för synskadade, trots strama ekonomiska tider. Till undervisningen hör förutom den undervisning som utgår från den grundläggande utbildningens läroplan, även träning i förflyttningsteknik (mobility) och aktiviteter i det dagliga livet

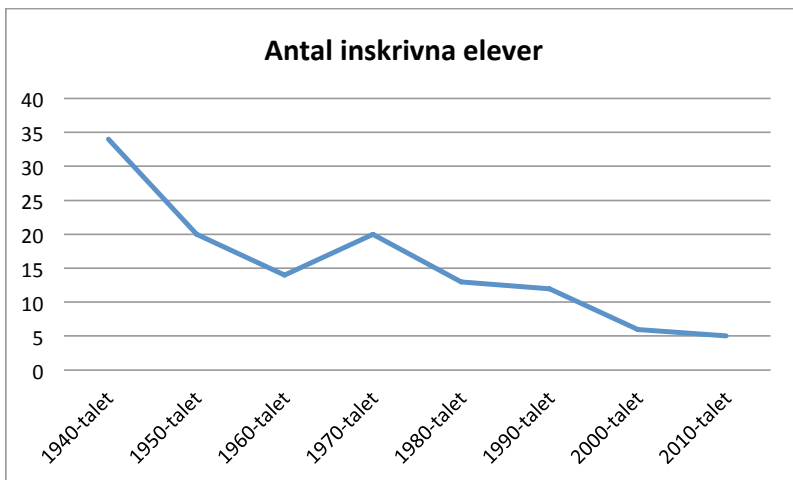
(ADL). Olika terapier, t.ex. rid- och musikterapi, ordnas enligt behov som köptjänst.

Påbyggnadsundervisningen (åk 10) är avsedd för ungdomar som har synnedsättning och eventuella andra funktionsnedsättningar och som fått avgångsbetyg från den grundläggande utbildningen. Ungdomarna kan under året förbättra sina kunskaper och färdigheter innan de går vidare till andra stadiets utbildning.

Områden som speciellt fokuseras är ADL, mobility, sociala färdigheter och adb. Målen med påbyggnadsutbildningen är 1) att ge eleven möjlighet att höja vitsorden i gemensamma ämnen som hör till lärokursen i den grundläggande utbildningen och i valfria ämnen enligt skolans undervisningsutbud; 2) att stöda och stärka elevens personliga utveckling och självkänsla; 3) att ge eleven medel och kunnande för att klara sig självständigt i olika livssituationer; 4) att ge eleven stöd och handledning för sin yrkesutbildning samt 5) att få större kännedom om arbetslivet och utbildning. Under det tionde skolåret tränas även färdigheter för ett självständigt liv och meningsfull användning av fritiden bl.a. genom olika fritidsaktiviteter vid det elevhem som finns i anslutning till skolan.<sup>35</sup>

## Elevstatistik

Antalet inskrivna elever vid skolan har stadigt minskat sedan 1940-talet (figur 2).<sup>36</sup> Skolans lokaliteter är dimensionerade för 15 elever. Innevarande läsår (2013–14) har skolan fem inskrivna elever. Två av eleverna har svenska som modersmål och tre kommer från finskspråkiga hem. De fem eleverna har förutom synnedsättning även andra funktionsnedsättningar.<sup>37</sup>



Figur 2. Antal inskrivna elever vid Svenska skolan för synskadade 1940 – 2010

Antalet elever, som är integrerade i sina närskolor och som omfattats av handledningstjänsterna är enligt verksamhetsberättelsen från 2012 totalt 79. Av dessa elever har 37 synskador och 42 hörselskador.<sup>38</sup>

Antalet kommuner där handledningsbesök har gjorts är 14.<sup>39</sup> Det totala antalet kommuner i Finland som är enspråkigt svenska eller tvåspråkiga är 49. Av dessa är 19 helt enspråkigt svenska (varav 16 på Åland), 12 kommuner är tvåspråkiga med svenska som majoritetsspråk och 18 kommuner är tvåspråkiga med finska som majoritetsspråk.

## Elevhem

Ända sedan Haiüys tider i Paris på 1700-talet har blindskolorna varit internatskolor. I Blindskolan i Helsingfors hade man på 1890-talet 7 personer anställda på internatet. Man behövde en husmor, två vårdarinnor, fem tjänarinnor, eldare och gårdskarl.<sup>40</sup>



När skolan på 1970-talet flyttat till Eira fanns internatet i samma byggnad. Internatets utrymmen blev dock snart för trånga och 1986 köpte Stiftelsen Svenska Blindgården en lägenhet i närheten av skolan som kunde användas som skolans elevhem.<sup>41</sup>

När lokaliteterna för den nuvarande skolbyggnaden vid Parisgränd planerades, utgick man redan från början ifrån att ett elevhem skulle finnas i samma byggnad. Elevhemmet med barnskötare och fritidsledare, fungerar som en bas för de elever som kommer långt ifrån eller inte åker hem varje dag. Under pågående läsår (2013–14) bor endast en elev mera regelbundet i elevhemmet.

Morgon- och eftermiddagsvård ordnas på elevhemmet. De elever som bor hemma kan få korttidsvård på elevhemmet. Elevhemmet vid skolan har visat sig vara synnerligen viktig för de stödperioder som skolan ordnar för elever som har funktionsnedsättningar och som är integrerade i kommunala skolor.<sup>42</sup>

SSS har också två stödbostäder till sitt förfogande. Bostäderna finns i samma hus som elevhemmet och skolan.

## Stödperioder

Stödperioderna är till för barn och unga som behöver intensifierat eller särskilt stöd för lärande och skolgång. Stödperioden stöder barnets eller den ungas skolgång och lärande i den grundläggande utbildningen.

Stödperioder kan ordnas antingen i någon av statens specialskolor (de s.k. Valteri-centrens skolor) eller i elevens egen skola. Under en stödperiod utreds hur elevens lärande, habilitering som stöder lärande och assistans i praktiken kan planeras och genomföras. Exempel på stödperioder är utredningsperiod, stödperiod med fokus på ett visst

delområde inom lärande, stödperiod inför studieövergångar, stödperiod för skolgång och handledd träningsperiod i självständigt boende. Stödperioderna ger också barnen och unga med en funktionsnedsättning möjlighet att träffa andra med samma funktionsnedsättning.<sup>43</sup>

Längden på perioderna vid de olika statliga specialsolorna varierar mellan några dagar och några månader. De stödperioder som ordnas vid SSS varar i allmänhet 1 – 3 dagar. Vårterminen 2014 ordnas tre (1-dags) stödperioder för enskilda utredningar och tre (2-dagars) stödperioder för synskadade och blinda i olika åldersgrupper. Skolan ordnar också tillsammans med SPERES fyra stödperioder under vårterminen 2014 för barn och unga som är döva eller har hörselnedsättning.<sup>44</sup>

Skolan, socialväsendet eller föräldrarna kan ta initiativ till att ansöka om en stödperiod. För stödperioden behövs en betalningsförbindelse från hemkommunens undervisningsväsende eller social- och hälsovårdsväsendet.

## Center för lärande och kompetens

De handlednings- och experttjänster som erbjuds till kommunerna och till lärarna som undervisar elever med synnedsättning i vanliga klasser i de kommunala skolorna, sköts av det center för lärande och kompetens som finns vid skolan.<sup>45</sup> En av skolans lärare har handledningsbesök och stödtjänster inom sina arbetsuppgifter. En lärare fungerar som handledare inom synområdet i Österbotten. Till det utbud av tjänster som skolans center för lärande och kompetens erbjuder hör synpedagogisk handledning i skolor och daghem, rekommendationer av hjälpmedel och pedagogiska lösningar, synprovningar av den funktionella synen samt information och instruktion.

Handledningen och stödtjänsterna omfattar även barn och elever med hörselnedsättning. Två handledande lärare, en på heltid och en på deltid, handhar handledningen av barn med hörselnedsättning och döva barn. Under det senaste året ingår även handledningstjänster för elever med neuropsykiatriska funktionsnedsättningar i centrets verksamhet. Centret för lärande och kompetens erbjuder även beställningsfortbildning för utbildningsanordnarna.

## SPERES

SPERES, finlandssvenskt specialpedagogiskt resurscentrum, koordinerar, planerar, tar initiativ till och organiserar stödtjänster för barn och unga i behov av stöd i Svenskfinland. Målgruppen är barn i förskoleåldern, elever i grundläggande utbildning och i andra stadiets utbildning.

SPERES har sin bakgrund i en utredning som 1997 gjordes av en arbetsgrupp utsedd av Svenska Folkpartiet. I arbetsgruppens rapport utgick man ifrån att alla tillbudsstående resurser och all sakkunskap som finns på svenskt håll borde koordineras och förstärkas genom ett effektivt nätverkssamarbete.<sup>46</sup>

Arbetsgruppen utredde situationen för barn och unga med hörselskador samt verksamheten vid SSS, LÄRUM, Folkhälsan och Kårkulla samkommun och presenterade en verksamhetsidé och plan för ett resurscenter. Arbetsgruppen föreslog att ett resurscenter knutet till SSS skulle inrättas. De olika organisationerna skulle fortsätta med den verksamhet och det samarbete som redan fanns, men intensifiera och koordinera detta samarbete inom ramen för ett nätverk. Nätverksmodellen var främst tänkt för de integrerade eleverna samt speciellt för

elever med ”grava handikapp över enhetsgränserna”. Resurscentret skulle anställa lärare för handledning av lärare som undervisar elever med syn- och hörselnedsättningar samt mera ovanliga funktionsnedsättningar i Svenskfinlands olika regioner. Målet var att ingen elev med specialbehov skulle bli utanför SPERES verksamhet. Resurscentrets uppgift var också att göra de finlandssvenska barnen med funktionsnedsättningar synliga.

Enligt den administrativa modell som utformades, är det direktio- nen vid SSS som bär det formella ansvaret för resurscentret. Resurs- centrets verksamhet styrs av de årliga resultatavtal som direktio- nen gör tillsammans med Utbildningsstyrelsen. Med de medel resurscen- tret fick det första verksamhetsåret 1998 kunde en koordinator anstäl- las. Under de följande åren anställdes pedagogiska handledare i sam- arbete med LÄRUM för att handleda lärare som undervisade elever med funktionsnedsättningar som integrerats.

Enligt Reglemente för SPERES från 2012<sup>47</sup> är SPERES ett svensk- språkigt resurscentrum vid SSS vars uppgift är att koordinera, planera, ta initiativ till och organisera stödtjänster för elever med särskilda be- hov i Svenskfinland. SPERES uppgift är också att sörja för att fort- bildning med olika specialpedagogiska teman riktas till skolpersonal i Svenskfinland. Målgruppen är barn i förskoleåldern, elever i den grundläggande utbildningen och i andra stadiets utbildning. En sär- skild målgrupp är barn och unga med hörselnedsättning.

Nätverket har en referensgrupp som tillsätts av direktio- nen för SSS. Referensgruppen består av 5 – 10 representanter för nätverkets orga- nisationer och intressegrupper. Referensgruppen kan tillsätta arbets- grupper för eller ge enskilda personer i uppdrag att utreda specifika frågor. Gruppen kan ta initiativ till verksamhet, utredningar och forsk- ning som gagnar SPERES syften. Ordförande för direktio- nen för SSS fungerar som referensgruppens ordförande. SPERES har en ansvarig

och föredragande tjänsteman (utvecklingschef), som är direkt underställd SSS:s rektor.

SPERES fungerar enligt nätverksmodell och har under de senaste åren bestått av SSS som kärna samt Döva och hörselskadade barns stödförening, Finlands Svenska Autism- och Aspergerförening, Folkhälsan, FDUV, Svenska hörsselförbundet, Kårkulla samkommun, Lagmansgården, LÄRUM, Svenskfinlands specialpedagogiska förening, Optima yrkesinriktade specialundervisning, samt Åbo Akademi. SPERES samarbetar med andra skolor, organisationer och föreningar.

## **Anställda**

Enligt personalboks slutet för 2012 var antalet årsverken vid SSS (skolan, centret för lärande och kompetens samt SPERES) totalt 19. Av dessa bekostades 17,5 årsverken med omkostnadsmedel och 1,5 med kommunala medel.

Skolans verksamhet leds av en rektor. Ekonomi- och kansliärenden sköts av en ekonomichef och en byråsekreterare. Undervisningen i skolan handhas av tre lärare, av vilka en i egenskap av biträdande rektor, har ansvaret för det pedagogiska utvecklingsarbetet. Lärarna, en habiliteringshandledare och en datainstruktör samt två skolgångsbiträden (7 personer) bildar tillsammans ett team som har hand om undervisningen i skolan (5 elever). En av lärarna handleder även lärare på fältet som undervisar elever med synsnedstättning. En fjärde lärare är verksam i Österbotten som handledare.

SPERES leds av en utvecklingschef. Inom handledningsverksamheten, utöver lärarna inom synområdet, finns fyra personer anställda. En lärare fungerar som specialpedagogisk handledare, två hörselpe-

dagoger fortbildar, handleder och stöder lärare till barn och unga med hörselnedsättning och en lärare fungerar som handledande lärare och pedagogisk utvecklare med uppgift att handleda och utbilda lärare som undervisar elever med neuropsykiatriska funktionsnedsättningar. Elevhemmet har tre anställda av vilka en är elevhemsföreståndare. I gruppen övrig personal finns skolans husmor och skolans lokalvårdare.

Trots att skolan är liten och de anställda är få, finns det många ledar- och chefsbefattningar: rektor, vicerektor, ekonomichef, utvecklingschef och elevhemsföreståndare. Habiliteringstjänster och psykologtjänster finns inte på skolan utan dessa skaffas som köptjänster. Personerna som sköter dessa köptjänster varierar och kvaliteten på tjänsterna blir lidande på grund bristande kontinuitet och bristande sakkunskap om specifika funktionshinder.

Behörighetskraven för lärare som undervisar synskadade elever stadgas i förordningen om behörighetskrav för personalen inom undervisningsväsendet 968/1998. Enligt förordningen har de speciallärare, som har behörighet att undervisa i specialklass, behörighet att undervisa de elever som får specialundervisning inom särskilt stöd.<sup>48</sup> I praktiken innebär detta att för eleverna inom det särskilda stödet kan undervisningen skötas av klass- eller ämneslärare, utom när undervisningen förutsätter specialundervisning enligt den individuella planen för hur undervisningen skall ordnas. Behörig för denna typ av undervisning är endast specialklasslärare. Specialundervisningen kan ges i samband med den övriga undervisningen eller helt eller delvis i specialklass.

I den femåriga magisterutbildningen av specialklasslärare (300 sp) ingår huvudämnesstudier inklusive speciallärarstudier (130 sp), pedagogiska studier för lärare (60 sp), studier i grundskolans ämnen och ämnesshelter (60 sp) samt övriga och valbara studier (50 sp). Sepa-

rata omfattande kurser om undervisning av synskadade ingår inte i den finlandssvenska speciallärarutbildningen.

## Lokaliteter

Skolan finns i stadsdelen Arabia i Helsingfors på adressen Parisgränd 2. Lokaliteterna ägs av Stiftelsen Svenska Blindgården, som hyr dem till staten.

Totalt omfattar lokaliteterna 890 m<sup>2</sup>. Skolan, som är dimensionerad för 15 elever har fyra klassrum, en matsal, ett tillredningskök och en kombinerad slöjd-, handarbets- och teckningssal. Dessutom finns ett större utrymme som används för musik- och gymnastikundervisningen samt för fortbildningsföreläsningar. Personalen har arbetsrum och ett gemensamt samlingsutrymme. Vid elevhemmet finns fyra sovrum.<sup>49</sup>

Undervisningskök och datasal finns i byggnadens första våning och dessa används i samarbete med Förbundet för finlandssvenska synskadade (FSS).

## Ekonomi

Den undervisning och habilitering som sker vid SSS är gratis för de inskrivna eleverna, på samma sätt som all annan lagstadgad grundläggande utbildning i Finland. Den handledningsverksamhet och de stödperioder samt de fortbildningar som skolan erbjuder är däremot avgiftsbelagda.

Skolan totala budget uppgår år 2013 till cirka 1,3 miljoner euro. I budgeten ingår fem utgiftsposter, varav lönerna utgör den största utgiftsposten (tabell 1). Finansieringen av verksamheten kan indelas i budgetmedel från Utbildningsstyrelsen: grundfinansiering och stödfinansiering av handledning samt hemkommunernas betalningsandelar. Intäkterna, som förväntas uppgå till 171 000 euro<sup>50</sup>, består av företagsekonomiska intäkter, offentligrättsliga intäkter, ersättningar för samverkan och övriga intäkter.

*Tabell 1. Anslagsberäkning för 2013 Svenska skolan för synskadade*

Utgifter	Euro	% av totala	Intäkter	Euro	% av totala
Löner	1 100 000	74,3 %	Företagsekonomiska int.	70 000	40,9 %
Hyror	105 000	7,1 %	Offentligrättsliga int.	50 000	29,2 %
Köp av tjänster	150 000	10,1 %	Ersättningar för samverkan	34 000	19,9 %
Övriga utgifter	116 000	7,8 %	Övriga intäkter	17000	9,9 %
Valteri-inköp	10 000	0,7 %			
<b>Totalt</b>	<b>1 481 000</b>		<b>Totalt</b>	<b>171 000</b>	

Priserna för den avgiftsbelagda verksamheten beräknas enligt de statliga totalkostnadsanvisningarna. Eftersom kostnaderna enligt dessa beräkningsgrunder blir stora för kommunerna och de skolor som har elever med ovanliga funktionsnedsättningar, tillämpas ett pris som subventioneras till 50 % av staten.<sup>51</sup>

Ett handledningsbesök som omfattar en hel dag kostar 340 euro och ett handledningsbesök som omfattar en halv dag kostar 190 euro. För deltagande i IP-diskussion är priset 95 euro. Därtill kommer resekostnader och dagtraktamente. De stödperioder som erbjuds kostar 502 euro.<sup>52</sup>



## Projekt Gnistan

Projektet Gnistan föddes som ett svar på frågan vilken instans som skall stöda finlandssvenska barn med synnedsättning under skolåldern samt deras familjer. SSS sökte 2010 om medel för att starta ett projekt som sedan pågick åren 2011–2013.<sup>53</sup> Behovet hos familjer med barn med funktionsnedsättningar att träffa andra familjer i samma situation och dela med sig av sina erfarenheter har visat sig vara stort. För familjer i Svenskfinland fanns inget organiserat stöd eller nätverk. Finska familjer får motsvarande stöd av Näkövammaisten Keskusliitto. En utredning om behov av sådan verksamhet på svenska bedömdes därför som aktuell.

Syftet med projektet var att kartlägga familjer i Svenskfinland som har barn under skolåldern (5 år) med synnedsättning. Verksamheten har bedrivits i Nyland och Österbotten. Arbetet inom projektet har koncentrerats på kartläggning och uppsökande verksamhet, utredning av stödbehov, planering och genomförande av familjeträffar, samt implementering av projektet i befintlig verksamhet. Sju familjer med barn under skolåldern har omfattats av verksamheten.



## 5. Hjälpresurser

**F**ör att trygga en optimal utveckling behöver elever med synskador och andra funktionsnedsättningar mer resurser än vad en traditionell skola kan erbjuda. Hjälpmedel och utrustning som behövs för undervisning och habilitering utprövas ofta individuellt, vilket kräver specialistkunskande, mycket tid och ofta stora ekonomiska resurser.

Det finns flera organisationer som på olika sätt hjälper och understöder den verksamhet som bedrivs vid SSS. De viktigaste är de fonder och stiftelser som stöder verksamheten ekonomiskt, Förbundet finlandssvenska synskadade och Celia-biblioteket.

### Fonder och stiftelser

Stiftelsen Svenska Blindgården har som ändamål att i stiftelsens förvärvade lokaliteter bereda bostäder, skol-, vård- och arbetsutrymmen för svensktalande blinda personer. Stiftelsen förverkligar enligt stadgarna sitt ändamål med hjälp av donerade och insamlade medel uppföra och underhålla byggnader för att ställas till förfogande i främsta rummet för svensktalande blinda personer eller sammanslutningar av sådana personer eller på annat sätt användas för att underlätta bostadsläget och vårdmöjligheterna samt skol- och utbildningsverksamheten även som sysselsättningen bland här avsedda personer. Stiftelsen Svenska Blindgården äger de lokaliteter där SSS verkar.<sup>54</sup>

Ändamålet för Föreningen Svenska blindskolföreningen är att stöda den svenskspråkiga blindundervisningen i Finland. Sitt syfte når föreningen genom att bidra till att trygga den svenskspråkiga blindun-

dervisningens framtid bl.a. genom att anskaffa undervisningsmaterial och övriga inventarier för vilka anslag ej erhållits ur allmänna medel. Anskaffningen av den moderna tekniska apparaturen vid SSS har möjliggjorts med hjälp av medel från Svenska blindskolföreningen. Även olika utflykter och projekt samt fortbildningen av lärarna vid skolan har till väsentliga delar bekostats av föreningen.<sup>55</sup>

## Förbundet Finlandsvenska Synskadade

Förbundet Finlands Svenska Synskadade (FSS) är en organisation av svenskspråkiga synskadade i Finland. Förbundet verkar som intresse-, kontakt- och serviceorganisation i alla delar av Svenskfinland. FSS finns i första våningen i samma hus som SSS. Detta ger möjlighet till samarbete och gemensam användning av befintliga lokaliteter och apparatur.

FSS mål är att bevaka deras intressen och producera tjänster som kompletterar samhällets serviceutbud. FSS verkar för att Finlands svenskspråkiga synskadade skall uppnå full samhällelig delaktighet och jämlikhet i socialt, kulturellt och ekonomiskt hänseende. Förbundets serviceutbud och intressebevakning utgör en del av den tredje sektorns insatser för ett tryggare och mer jämlikt samhälle. FSS har sju medlemsföreningar med verksamhetscentra i Jakobstad, Vasa, Åbo, Mariehamn, Ekenäs, Helsingfors och Borgå. Förbundet har cirka 800 synskadade personmedlemmar.<sup>56</sup>

Förutom intressebevakning har förbundet även rehabiliteringsverksamhet. Målsättningen med förbundets rehabiliteringsverksamhet är att bidra till ökad självständighet, social integration och bättre livskvalitet. Förbundet har fyra rehabiliteringshandledare som hjälper enskilda synskadade på olika sätt.

En viktig uppgift för förbundet är att ge information om hjälpmedel och tekniska nyheter som underlättar vardagen för personer med synskador. IT-relaterade hjälpmedel utlånas av förbundet och utbildning och handledning i användning av dessa hjälpmedel ingår också i verksamheten.

FSS ger med stöd av RAY ut finlandssvenska dagstidningar som taltidningar. En del tidningar ges ut i stor stil, i punktskrift, elektroniskt eller som taltidning.

Merparten av medlemmarna i förbundet är pensionärer vilket medför att verksamheten inte i tillräcklig mån når barn under skolåldern eller unga vuxna. Projektet Gnistan (se kapitel 4), som är ett samarbetsprojekt mellan SSS och FSS, är ett exempel på utvidgning av verksamheten till nya åldersgrupper. Riktad marknadsföring och utveckling av verksamheten till att passa unga vuxna har diskuterats vid FSS.

## Celia-biblioteket

Celia-biblioteket är ett statligt bibliotek som betjänar hela landet. Biblioteket producerar och lånar ut punktskriftsböcker, talböcker, elektroniska böcker och annat specialmaterial. Årligen producerar Celia cirka 2000 nya böcker som anpassad media. Läroböcker produceras på beställning och säljs i Celias webbutik.<sup>57</sup>

Celia erbjuder skön- och facklitteratur samt läroböcker åt alla som har svårt att läsa en vanlig, tryckt bok. Orsaken till läshinder kan vara synskada, svag syn, dyslexi, muskelsjukdom eller något annat motsvarande. Oberoende av orsak erbjuder Celias böcker en möjlighet att njuta av litteratur och att få information. Att låna facklitteratur och skönlitteratur från Celia är kostnadsfritt.



## 6. Undervisning och habilitering av synskadade personer i olika åldrar

**B**arn, ungdomar och unga vuxna med olika slag av svårigheter eller funktionsnedsättningar har rätt och skall ha möjlighet till lämplig utbildning, undervisning, specialundervisning och habilitering. Personens och familjens boningsort eller ekonomiska ställning skall inte påverka dessa möjligheter.

### Undervisning i kommunerna, speciallärare

Inom den grundläggande utbildningen är syftet med att hjälpa och stödja elever som har svårigheter med inläringen eller koncentrationen med annat som försvårar inläringen. Målet är precis som med all undervisning, att samtliga elever skall kunna slutföra den grundläggande utbildningen med självkänslan i behåll och med tilltro till den egna förmågan.

Ramen för hur kommunerna ordnar den grundläggande utbildningen i kommunen bestäms i Utbildningsstyrelsens nationella grunder för förskoleundervisningen och i grunderna för läroplanen för den grundläggande utbildningen.<sup>58</sup> De nationella läroplanerna kompletteras med lokala, kommunala och skolvisa läroplaner, där man preciserar gemensamma huvudprinciper och tillvägagångssätt, hur barnens skolgång ordnas och hur stöd för lärande förverkligas.

Inom grundläggande utbildning kan eleven få stöd antingen inom allmänundervisning, specialundervisning på deltid eller inom spe-

cialundervisningsgrupp. Inom allmänundervisningen får eleven stöd främst genom differentiering av undervisning, stödundervisning eller specialundervisning på deltid. Speciallärare kan stöda elevens lärande genom kompanjonundervisning eller undervisning i smågrupp eller individuellt. Ifall behovet av stöd är stort kan undervisning ordnas inom en specialundervisningsgrupp där en specialklasslärare ansvarar för undervisningen. Specialundervisningsgrupperna verkar ofta i samma skolor eller skolbyggnader som allmänundervisningsklasser och samarbetar ofta i enskilda ämnen med grupperna inom allmänundervisningen.

## **Barn under skolåldern, specialbarträdgårdslärare**

I Finland är de flesta barnen i dagvård eller förskoleundervisning. Alla barn under skolåldern kan få dagvård. Inom dagvården arbetar utbildade barträdgårdslärare och barnskötare. Inom dagvården är det specialbarträdgårdslärare som har en central roll, när dagvården av barn med funktionsnedsättningar planeras tillsammans med barnets familj. Specialbarträdgårdsläraren handleder daghemmens personal i frågor som rör funktionsnedsättningar.

Dagvården kan ske i daghem, familjedagvård, öppna daghem eller i dagklubbar. Föräldrarna väljer ett lämpligt alternativ för sitt barn. Dagvården är ofta avgiftsbelagd. Storleken på avgiften beror på familjens inkomster och hur många timmar per dag barnet vistas i dagvården. Förskoleundervisningen är däremot gratis.

Tidiga insatser för barn i behov av stöd ska vara tillgängliga för alla familjer, oberoende av socioekonomiska förutsättningar. Enligt lagen om grundläggande utbildning har barn som har svårigheter med lä-



rande eller skolgång rätt att få specialundervisning på deltid vid sidan om den övriga förskoleundervisningen.<sup>59</sup>

## Yrkesutbildning, specialyrkeslärare

Utbildning som leder till yrkesinriktad grundexamen anordnas av yrkesläroanstalter, specialläroanstalter och folkhögskolor. Cirka 45 procent av en årsklass påbörjar grundläggande yrkesutbildning efter den grundläggande utbildningen eller studentexamen. Det finns totalt 53 yrkesinriktade grundexamina inom dessa områden. Inom varje grundexamen finns ett eller flera utbildningsprogram som leder till en eller flera examensbenämningar.

Den yrkesinriktade specialundervisningen är avsedd för studerande som behöver särskilda undervisningsarrangemang eller elevvårdstjänster p.g.a. handikapp, sjukdom, försenad utveckling, störning i känslolivet eller av annan orsak. Yrkesinriktad undervisning för studerande som behöver specialstöd anordnas vid specialyrkesläroanstalter, vid yrkesläroanstalter på speciella linjer och i speciella grupper, vid yrkesläroanstalter i integrerade grupper, vid folkhögskolor, medborgar- och arbetarinstitut, vuxenutbildnings- och idrottsutbildningscenter samt som läroavtalsutbildning.<sup>60</sup>

I den yrkesinriktade specialundervisningen får de studerande samma kompetens som i övrig yrkesutbildning. Undervisningen kan anpassas helt eller delvis i enlighet med den studerandes förutsättningar. För den studerande uppgörs en individuell plan för hur undervisningen ska ordnas (IP), som beaktar den studerandes individuella behov.

Undervisning och handledning i tränings- och rehabiliteringssyfte för handikappade är avsedd för studerande som behöver öva upp sina

basfärdigheter innan de inleder grundläggande yrkesutbildning eller börjar studera. Målet kan också vara att träna och rehabilitera studerande för arbete eller ett självständigt liv.<sup>61</sup>

Optima är den enda svenskspråkiga specialyrkesläroanstalten i Finland. Optimas uppgift är att ordna yrkesinriktad specialutbildning, ordna förberedande och rehabiliterande utbildning samt fungera som kompetenscenter för utveckling av specialundervisningen på andra stadiet.<sup>62</sup>

Trots att ungdomar som har funktionsnedsättningar vanligen får en adekvat yrkesutbildning, är det ingen garanti för att få en plats i arbetslivet efter utbildningen. I en intervjustudie som genomfördes 2012<sup>63</sup> framkom att endast 3 av 29 intervjuade personer (14 %), som tidigare varit elever vid SSS och som genomgått en utbildning på andra eller tredje stadiet hade ett heltidsjobb.

## Folkhälsan

Folkhälsan är en svenskspråkig medborgarorganisation har 17 000 medlemmar. Folkhälsan arbetar med vård och rehabilitering i hela Svenskfinland och erbjuder allt från hälsovård, sjukvård och boende för äldre och handikappade till rehabilitering. Folkhälsan stöder också personer som vårdar en närstående.

Folkhälsans Resurscenter erbjuder svensk service inom det senaste i AKK (Alternativ & Kompletterande Kommunikation), specialpedagogik och datorstöd. Resurscentret gör utredningar kring kommunikationshjälpmedel, styrsätt, kommunikativ miljö, datorstyrning, datorstöd, specialpedagogisk miljö och funktionell synanvändning. Möjlighet finns också till videokonsultation. Resurscentret erbjuder

kurser och föreläsningar inom AKK, dator- och hjälpmedelsstöd, special- och synpedagogik. Möjlighet finns också till specialbeställda kurser och föreläsningar. Resurscentrets specialpedagogiska verksamhet finns till för barn och ungdomar i behov av särskilt stöd samt för deras familjer och personal. Dagem och skolor kan beställa konsultation, handledning, olika föreläsningar och kurser av speciallärare, specialpedagog, synpedagog, datapedagog, talterapeut och ergoterapeut.<sup>64</sup>

Möjligheter till handledning för familjer med barn med neuropsykiatriska svårigheter erbjuds via betalningsförbindelse. Möjlighet att anordna stöd i grupp för barn med svårigheter i växelverkan finns.

Folkhälsans Habiliteringsenhet, Habben, betjänar familjer med barn eller ungdomar med olika specifika svårigheter. De specifika svårigheterna kan gälla barnets allmänna sena utveckling eller kommunikation, tal och hörsel, fin- eller grovmotorik, beteendessvårigheter och sociala svårigheter som väcker oro om barnet eller den unga hos föräldrar och dagis- eller skolpersonal. Habben har en mottagning (poliklinik) och en dagavdelning. På Habben arbetar barnneurolog, neuropsykolog, psykolog, talterapeut, ergoterapeut, socialarbetare, fysioterapeut, sjukskötare, barnskötare och kanslipersonal.<sup>65</sup>

## **Habilitering inom sjukvårdsdistrikten**

Sjukvårdsdistriktens uppgift är att tillhandahålla den specialiserade sjukvården inom sitt område. Sjukvårdsdistriktet producerar tjänster inom den specialiserade sjukvården som utgår från befolkningens behov och som kompletterar bassjukvården vid hälsocentralerna. Varje hemkommun ska se till att en invånare får nödvändig vård. Grundlagen föreskriver att det allmänna ska tillförsäkra alla medborgare till-

räckliga social-, hälso- och sjukvårdstjänster samt främja befolkningens hälsa.<sup>66</sup>

Vid de centralsjukhus som sjukvårdsdistrikten upprätthåller finns rehabiliteringsplanerare och rehabiliteringshandledare för personer med kroniska sjukdomar och handikapp. Rehabiliteringshandledarna kan ge sakkunnig information när det gäller hjälpmedel, rehabiliteringskurser, sökande av olika bidrag och kontakt med myndigheter, handledning för anhöriga och personal inom hälso- och sjukvården. Handledarna gör hem-, dagvårds- eller skolbesök. Rehabiliteringsenheternas tjänster är avgiftsfria för klienterna och servicen kräver ingen remiss.

Ett barn som har t.ex. dysfasi, hörsel- eller synskada rekommenderas oftast att ta kontakt med handledare av läkare, men även annan personal som t.ex. terapeuter, dagvårds- eller skolpersonal kan informera om möjligheten att använda sig av en handledares tjänster. Även föräldrar kan själva kontakta handledaren.

Handledaren informerar föräldrar och personal om vilka svårigheter barnets funktionsnedsättning kan medföra. Rehabiliteringshandledaren hjälper till på ort och ställe med att koordinera/försöka se till att rekommenderad habilitering förverkligas. Handledaren fungerar också som en länk mellan olika instanser, som är inblandade i habiliteringsprocessen. I hjälpmedelsfrågor hjälper handledaren till i frågor som gäller hjälpmedelsutprovningar och införskaffande av dessa.

Till handledarens uppgifter hör att fungera som stöd och hjälp för familjen och personal i de frågor som rör barnets rehabilitering i olika skeden.

## 7. Styrdokument för specialundervisningen

Specialundervisningen i Finland styrs av både internationella och nationella styrdokument. De viktigaste internationella dokumenten är FN:s deklaration om mänskliga rättigheter från 1948, FN:s standardregler från 1992, Salamanca-deklarationen från 1994 och konventionen om rättigheter hos personer med funktionsnedsättning från 2009.

*FN:s deklaration om de mänskliga rättigheterna* antogs 1948 av FN:s generalförsamling i Paris. Texten till deklarationen om de mänskliga rättigheterna, som omfattar 30 artiklar, skrevs av FN:s kommission för de mänskliga rättigheterna, med Eleanor Roosevelt som ordförande.

Artikel 26 i deklarationen garanterar utbildning för alla oberoende av funktionsnedsättning:

Var och en har rätt till utbildning. Utbildningen skall vara kostnadsfri, åtminstone på de elementära och grundläggande stadierna. Den elementära utbildningen skall vara obligatorisk. Yrkesutbildning och teknisk utbildning skall vara tillgänglig för alla. Den högre utbildningen skall vara öppen för alla med hänsyn till deras förmåga.<sup>67</sup>

*FN:s standardregler* från 1992 har tillkommit för att tillförsäkra människor med funktionsnedsättning full delaktighet och jämlikhet. I 22 regler preciseras vilka förutsättningar som krävs för att personer med funktionsnedsättning blir fullt delaktiga och jämlika i samhället. Regel 6 berör utbildning:

Staterna bör erkänna principen om lika möjligheter till utbildning på grundskole-, gymnasie- och högskolenivå för barn, ungdomar och vuxna med funktionsnedsättning. De bör se till att sådan utbildning är en integrerad del av den ordinarie utbildningen. När det ordinarie skolsystemet inte kan tillgodose behovet av utbildning hos alla människor med funktionsnedsättning kan specialundervisning **övertvägas**. Den bör ha som mål att förbereda de studerande för undervisning i det ordinarie skolsystemet.<sup>68</sup>

*Salamanca*deklarationen från 1994 befäste nationerna FN:s standardregler om delaktighet och jämlikhet för människor med funktionsnedsättning genom att formulera följande:

...Integrerad (inclusive) skolgång är det effektivaste sättet att bygga upp en solidaritet mellan barn med behov av särskilt stöd och deras kamrater. Att sända barn till särskilda skolor eller sammanföra dem i specialklasser eller avdelningar inom en viss skola på varaktig basis bör vara en undantagslösning att förordas endast i de sällsynta fall (där barnets behov inte kan tillgodoses i vanlig klass).<sup>69</sup>

*Konventionen om rättigheter för personer med funktionsnedsättning*, antogs av FN:s generalförsamling 2006. Målet med konventionen är att garantera funktionshindrade människor jämlikhet och att förbjuda all slags diskriminering. I konventionen betonas funktionshindrade män-

niskors rätt att få behövlig information i förståelig form. I artikel 12, Yttrandefrihet och åsiktsfrihet samt tillgång till information, betonas behovet att främja användning av teckenspråk, punktskrift, alternativa och kompletterande kommunikationsmetoder och alla andra tillgängliga medel för kommunikation. Hittills (februari 2014) har 158 stater undertecknat och 141 stater ratificerat konventionen. Finland var bland de första stater som undertecknade konventionen, men ratificeringsprocessen är fortfarande inte klar, eftersom det krävs ändringar i den nationella lagstiftningen innan konventionen kan träda i kraft<sup>70</sup>. Ratificeringen av konventionen ingår i statsminister Jyrki Katainens regeringsprogram.<sup>71</sup>

## **Nationella styrdokument**

Den grundläggande utbildningen i Finland handlar både om fostran och om undervisning. Målet är att stödja elevernas tillväxt som människor och samhällsmedlemmar och att lära ut nödvändiga kunskaper och färdigheter. Den grundläggande utbildningen ger alla elever samma behörighet för fortsatta studier och den är gratis.

## **Specialundervisningen före 2010**

Enligt lagen om grundläggande utbildning (628/1998) hade elever med lindriga inlärnings- eller anpassningssvårigheter rätt att få specialundervisning utöver den övriga undervisningen. År 2005 fick var fjärde elev i grundskolan specialundervisning i främst läsning, skriv-

ning och matematik. De elever som till följd av handikapp, sjukdom, försenad utveckling, störningar i känslolivet eller av någon annan därmed jämförbar orsak annars inte kunde undervisas skulle intas eller överföras till specialundervisning. Specialundervisningen skulle ordnas i mån av möjlighet i samband med den övriga undervisningen eller annars i specialklass eller på något annat lämpligt ställe. I början av 2000-talet var drygt 6 procent av alla elever i grundskoleåldern överförda till specialundervisning. År 2008 hade andelen ökat till 8,4 procent. Av de finlandssvenska eleverna som var överförda eller intagna till specialundervisning 2008 gick 80 procent i vanlig klass och 20 procent i specialklass. Av de finskspråkiga överförda eleverna var cirka hälften integrerade i vanlig klass vid samma tidpunkt.<sup>72</sup>

## Strategi för specialundervisningen

Eftersom det sedan länge funnits en samstämmighet bland forskare och beslutsfattare om att antalet elever specialundervisningen har nått det maximum som är acceptabelt, tillsatte Undervisningsministeriet en arbetsgrupp med uppgift att komma med förslag till hur specialundervisningen skulle kunna reformeras. Arbetsgruppens strategidokument blev klart 2007 och utgjorde grunden för ändringarna i skollagstiftningen 2010.<sup>73</sup>

I strategidokumentet lyftes även de statliga specialskolorna och deras framtida roll fram. Man föreslog att de statliga specialskolornas, skolhemmens och sjukhusskolornas ställning, uppgifter och finansiering skulle utredas. Dessutom påpekades att finansieringen av undervisningen, som ordnas av dessa skolor samt undervisningen av barn med funktionsnedsättning och barn som omhändertagits, skulle tryggas i den kommande reformen av systemet för statsandelar år 2010.



## Specialskolorna

Undervisningsministeriet utsåg 2008 en utredningsman som skulle uppgöra bedömning av specialskolornas och sjukhusskolornas verksamhet samt uppgöra förslag på hur undervisningen och serviceverksamheten kunde förbättras och stärkas med beaktande av de förändringar som skett i verksamhetsmiljön. År 2008 fanns det i Finland 148 specialskolor, av vilka 133 upprätthölls av kommuner, 7 upprätthölls av privata instanser och 8 var statliga specialskolor. Utöver dessa fanns 32 sjukhusskolor som upprätthölls av kommuner eller sjukvårdsdistrikt.

Utredningsmannen gav 25 utvecklingsförslag i den s.k. Merimaa-rapporten.<sup>74</sup> De fyra första förslagen i rapporten har direkta konsekvenser för de statliga specialskolorna och deras resurscenter:

1. Inga ändringar görs i ägarförhållandena gällande de statliga specialskolorna. Det är fortsättningsvis statens uppgift att upprätthålla dessa skolor.
2. De statliga specialskolornas uppgift definieras på förordningsnivå.
3. Av de statliga specialskolorna bildas en gemensam helhet, statens specialskola, som har flera verksamhetspunkter och vars centralenhet finns i Jyväskylä. I förslaget har skolan arbetsnamnet Valteri-skolan.
4. I samband med Valteri-skolan inrättas ett servicecenter för handledning och stöd.

Utredningsmannen föreslår även att handlednings- och servicecenterverksamheten för elever som behöver särskilt stöd byggs upp som en tvåstegsverksamhet. Statens specialskolor skulle bli nationella handledningscentra och de kommunala specialskolorna samt sjukhusskolorna regionala handlednings- och servicecentra för särskilt stöd.

I utredningen om specialskolorna nämns ingenting om undervisningsspråk för den tilltänkta statliga specialskolan. I det utlåtande som direktionen för SSS avgav 2009, omfattas förslag 1 och 2 och 4, men direktionen kunde inte omfatta förslag 3 om en gemensam statlig specialskola. Argumenten i utlåtandet är många. Direktionen påpekade bl.a. att lagstiftningen inte känner till tvåspråkiga skolor och att en central administration med sex (stora) finska enheter och en (liten) svensk enhet knappast skulle fungera tillfredsställande.

## Ändringar i skollagstiftningen 2010

I strategidokumentet från 2007 lades grunden till de ändringar i skollagstiftningen som trädde i kraft 2010. Ändringarna innebar stora förändringar i specialundervisningen i alla skolor i Finland. Enligt lagen, som i betydande mån förbättrar den enskilda eleven rättsskydd, har eleven rätt att under hela grundskoltiden vid sidan av läroplansenlig undervisning få elevhandledning och tillräckligt stöd för lärande och skolgång genast när behov uppstår. I den nya lagstiftningen har *specialundervisning utöver den vanliga undervisningen* och överföring eller intagning till specialundervisning ersatts med stöd för undervisningen på tre nivåer, allmänt, intensifierat och särskilt stöd.<sup>75</sup>

Det *allmänna stöd* som ska ges varje elev är en del av all fostran och undervisning. Dess uppgift är att stödja eleven att uppnå målen

för undervisningen. Detta förutsätter att läraren utvärderar elevens utveckling och behov av stöd, samt planerar verksamheten och den respons som eleven ska få i enlighet med utvärderingen. Om behovet av stöd tilltar ska eleven få intensifierat stöd.

*Det intensifierade stödet* innebär kontinuerligt, omfattande och individuellt stöd för elevens lärande och skolgång. Eleven kan då behöva flera former av stöd. Det intensifierade stödet bygger på en gemensam bedömning av elevens situation och en plan för den av lärarna, elevens vårdnadshavare och elevvårdspersonalen. Utgående från en pedagogisk bedömning behandlas inledandet av det intensifierade stödet i elevvårdsarbetet. Det intensifierade stödet ska ges eleven i enlighet med en plan som ska göras upp för elevens lärande.

Om det intensifierade stödet inte utgör ett tillräckligt stöd för eleven att prestera i skolgången ska ett förvaltningsbeslut om *särskilt stöd* fattas för honom eller henne. En individuell plan för hur undervisningen ska ordnas (IP) ska göras upp för eleven. Ur planen ska framgå hur undervisningen och det övriga stödet enligt beslutet om särskilt stöd ska ordnas för eleven.

Utöver specialundervisning kan eleven behöva till exempel omfattande elevvårdsstöd, habilitering eller annat individuellt stöd. Betydelsen av vårdnadshavarens stöd, ett yrkesövergripande samarbete och individuell handledning betonas.



## 8. Sammanfattande konklusioner och utvecklingsförslag

De utmaningar SSS står inför diskuteras ur olika perspektiv i detta avslutande kapitel. Utmaningarna som diskuteras är sådana som bedömts som de mest centrala, eftersom de har lyfts fram av flera personer som intervjuades för utredningen. De utmaningar som presenteras är grupperade under nio rubriker. Utmaningarna beskrivs både som hot, med vilket avses hotbilder och försvårande omständigheter och som möjligheter, vilket i sin tur innebär utvecklingsmöjligheter eller positiva omständigheter. På grund av att många av de intervjuade personerna framförde likartade synpunkter och inga direkta motstridigheter i utsagorna kunde identifieras, anges inte de personer som uttalat respektive hotbild eller utvecklingsmöjlighet. Kapitlet avslutas med fem utvecklingsförslag i form av rekommendationer.

### I. Valteri

I Undervisningsministeriets utredning om de statliga specialskolorna ställning finns 25 tydligt utskrivna förslag som gäller statlig och kommunal undervisning i specialskolor och sjukhusskolor. De förslag som specifikt gäller de statliga specialskolorna har direkta juridiska, ekonomiska, administrativa och pedagogiska följder. I utredningen finns ett kapitel om svenskspråkig specialundervisning där antal elever och lärarnas behörighet beskrivs. Men i de konkreta förslagen nämns däremot det svenska språket eller svenskspråkig undervisning och habilitering inte alls. De tre första förslagen i utredningen handlar direkt om de statliga specialskolorna.

## A. Staten fortsätter att driva specialskolorna

Hot: Statens finansiering minskar som följd av allmänna inbesparningar eller ändringar i grunderna för finansieringen.

Möjligheter: Verksamheten garanteras trots få elever.

## B. Uppgifterna för statens specialskolor regleras på lagnivå

Hot: Om separat svenskspråkig enhet inte finns definierad, kan inte svenskspråkig service garanteras.

Möjligheter: Specialundervisning tryggas för elever som har funktionsnedsättning och där elevens hemkommuner inte kan ordna den grundläggande utbildning och den habilitering eleven behöver.

## C. Statens specialskolor omdefinieras till en helhet kallad statens specialskola med flera filialer och Jyväskylä som centralort

Hot: Administrativt är detta en komplex lösning som minskar autonomi för SSS. Skolan är för liten för att fungera i en finsk kontext. En central lösning leder till att beslut fattas långt borta från verksamheten med risk för att en ny byråkratisk nivå skapas. Följden kan bli att finskspråkiga sakkunniga handleder svenskspråkiga elever, lärare och föräldrar.

Möjligheter: Det samarbete som redan sker mellan de statliga specialskolorna förenklas. Om ett handlednings- och servicecenter för särskilt stöd som har bred funktion, inrättas centralt vid den tilltänkta Valteri-skolans centralort Jyväskylä, kan även lärarna vid SSS upprätt-

hålla och öka sin kompetens. Den sammanlagda kunskapen om undervisning och habilitering vid ovanliga funktionsnedsättningar ökar.

## II. Statlig affärsverksamhet

Verksamheten vid många statliga inrättningar har under de senaste årtiondena styrts i riktning mot affärsverksamhet, ofta med målet att fungera som vinstbringande bolag. Servicen som erbjuds kostar och den som behöver servicen ses som en kund som betalar. Att förutsätta att specialundervisning som lagstadgad verksamhet skall fungera som affärsverksamhet är varken jämlikt eller realistiskt.

Hot: De elever som bor i fattiga kommuner, som inte har råd att betala för t.ex. handledning, blir utan den undervisning och habilitering de behöver och har rätt till. Speciellt kommuner på långt avstånd från SSS får oskäligt dyra kostnader, eftersom de även betalar handledarnas resekostnader. I en del kommuner allokteras kostnaderna direkt på skolorna, vilket också blir oskäligt, speciellt när det gäller små skolor.

Möjligheter: Om överenskommelse finns gällande prissättning (i nuvarande situation subventionerat till 50 % av de verkliga kostnaderna) är kostnaderna lika för alla om inga reseersättningar skulle uppbäras för handledningstjänsterna. Allra bäst skulle servicen tryggas till alla de elever som behöver stöd, ifall stödet och handledningen skulle vara avgiftsfri för kommunerna, d.v.s. staten skulle bekosta denna service.

## III. Trygga svenskspråkig specialundervisning

Att vara finlandssvensk och ha en funktionsnedsättning innebär att man är en minoritet i minoriteten. Om funktionshindret är gravt eller

ovanligt, eller om den sjukdom man har är allvarlig eller sällsynt, kan det vara svårt att få habilitering, undervisning och vård på det egna modersmålet i vårt tvåspråkiga land. En del funktionsnedsättningar kräver specialkunnande av den undervisande och vårdande personalen.

Hot: Speciallärarna i kommunerna har inte det specialkunnande som behövs och då borde den statliga specialundervisningen träda till, men kompetensen hos de handledande lärarna vid SSS räcker inte till.

Merparten av eleverna som är inskrivna vid SSS har finska som modersmål och skolan uppfattas som en språkbadsskola för finskspråkiga elever med synskador.

Möjligheter: Utökad samarbete och mer fortbildning ger de svenskspråkiga lärarna vid SSS bredare kompetens. Anställning av fler lärare som handleder och stöder lärarna på fältet skapar också möjlighet till specialisering. Mera systematiskt samarbete med den finskspråkiga skolan för synskadade, FSS, Folkhälsan samt andra svenskspråkiga handikapporganisationer kan utvecklas inom ramen för SPERES för att trygga ändamålsenlig svenskspråkig specialundervisning.

Elever med synskador, som har finska som modersmål, kan antas som elever till skolan på samma sätt som elever med annat modersmål än svenska eller finska kan antas till andra skolor inom den grundläggande utbildningen. Skolans undervisningsspråk förblir svenska och eleverna som har finska som modersmål läser modersmålsbaserade finska enligt nuvarande mönster.

#### IV. Sviktande elevunderlag

Antalet barn med synskador som den enda funktionsnedsättningen minskar. Dessutom förväntas alla barn oberoende av funktionsnedsätt-



ning gå i sin närskola. Båda dessa faktorer leder till att allt färre barn skrivs in vid SSS.

Hot: Elevunderlaget blir så litet att skolan måste stängas. Utan skola för synskadade har lärarna svårt att upprätthålla sin kompetens inom undervisningen av synskadade. Utan skola har Stiftelsen Svenska Blindgården och föreningen De Blindas vänner svårt att stadgeenligt kanalisera ekonomiskt stöd till undervisningen av synskadade elever. Ett alternativ är att skolan sammanslås med någon specialskola i huvudstadsregionen.

Möjligheter: Skolans verksamhet utvecklas och görs mångsidigare. Speciellt stödperioderna kunde utvecklas så att de riktas till flera målgrupper och blir mer omfattande. Elever med synskador, hörselskador, neuropsykiatriska funktionsnedsättningar och flerfunktionshinder, som är integrerade i sin närskola, ges möjlighet till att delta i stödperioder vid SSS. Även systematisk satsning och marknadsföring av det tionde skolåret för olika målgrupper kunde övervägas. Användningen av elevhemmet och stödbostäderna skulle då effektiveras. Dessa satsningar skulle förutsätta ökat samarbete med handikapporganisationer. Även möjligheterna till distansundervisning kunde utredas. Då skulle de långa avstånden i Svenskfinland inte leda till ojämlika möjligheter till att få undervisning. En analys av strukturerna och verksamhetsformerna inom de finskspråkiga Valteri-enheterna och inom Specialpedagogiska Skolmyndigheten i Sverige kunde ge modeller för utveckling av nya verksamhetsformer.

## V. Lärarnas kompetens

För undervisning av elever i specialklass eller för undervisning inom det särskilda stödet förutsätts specialklasslärarbehörighet. Speciallä-

rarutbildningen ger behörighet för speciallärartjänster och beredskap för uppgifter inom rehabilitering och handikappservice, som anknyter till den specialpedagogiska sektorn, men specifika kurser om synskador ingår inte i utbildningen.

Hot: Specialklasslärarna har en utbildning som ger bred behörighet, men det specialkunnande och den kompetens som behövs för handledning och undervisning av elever med specifika och ovanliga funktionsnedsättningar har inte nyutbildade speciallärare. En liten skola har inte resurser att erbjuda lärarna möjlighet till att fortbilda sig. Fortbildningen blir dessutom dyr eftersom inga utbildningar med fokus på undervisning av elever med ovanliga funktionsnedsättningar ordnas på svenska i Finland. Det är svårt att få vikarier på grund av de strama behörighetskraven.

Möjligheter: De ramar som reglerar de undervisande lärarnas arbetstid, d.v.s. undervisningsskyldighet, borde luckras upp och ett mera flexibelt system för arbetstiden införs, för att lärarna kunde fortbilda sig som en del av sitt arbete. Utökad samarbete med de finskspråkiga enheterna skulle förbättra möjligheterna till att skapa och upprätthålla kompetensen hos lärarna. Antalet anställda kunde ökas för att möjliggöra utveckling av arbetssätt och garantera undervisningens kvalitet vid oväntade vikariebehov.

## VI. Varierande behov och efterfrågan

Antalet svenskspråkiga barn som föds med grava eller ovanliga funktionsnedsättningar är relativt litet. Det är inte möjligt för kommuner att ha beredskap att ge det stöd dessa barn behöver. Med samma motivering är det inte heller möjligt att utbilda och fortbilda lärare i den

omfattningen att specialistkunnande skulle finnas i samtliga regioner eller kommuner där det talas svenska. Men det finns enstaka speciallärare i kommunerna som har specialistkunnande inom något specifikt område.

Hot: Utbud och efterfrågan möts inte. Kommuner där det finns lärare med specialistkunnande köper inte handledning från SSS, men när läraren byter jobb, blir föräldraledig, etc. behövs handledning. Barn med grava eller ovanliga funktionsnedsättningar är ojämnt fördelade både regionalt och åldersmässigt. Skoladministratörer känner inte till SSS verksamhet.

Möjligheter: Ett statligt resurscenter med tillräckliga resurser garanterar att både kompetens och resurser finns när det behövs. En kartläggning gällande behoven av särskilt stöd i de olika regionerna kunde göras i samarbete med regionförvaltningsverken. Att systematiskt marknadsföra skolan som praktikskola inom olika utbildningar skulle dels locka flera sökande när lediga jobb finns och framförallt leda till ökad kunskap och bredare erfarenhet hos olika personalgrupper även utanför SSS. Speciallärar-, ergoterapeut-, vårdstuderande m.fl. kunde med fördel genomföra praktikperioder vid SSS inom sina respektive utbildningar.

SSS kunde också öka informationen till och stärka samarbetet med sjukvårdsdistrikten så att föräldrar till barn med ovanliga funktionshinder och diagnoser informeras om möjligheter till handledning och stödperioder under barnets skoltid. Då kunde också ett register skapas för uppföljning och riktad marknadsföring av tjänster, t.ex. information om stödperioder. En mera systematisk, riktad marknadsföring kunde göras för att nå alla kommuner.

## VII. Inte enbart grundläggande utbildning

Målgruppen för skolans (SSS) verksamhet är elever inom den grundläggande utbildningen och inom förskolan. SPERES har även studerande inom andra stadiets utbildningar som målgrupp.

Hot: Barn under skolåldern som har ovanliga funktionsnedsättningar får inte den habilitering och undervisning som de skulle behöva. Personer med funktionsnedsättningar har svårt att få jobb och löper stor risk att bli marginaliserade. Barn, elever och vuxna med funktionsnedsättning kan också ha svårt med att integreras i sin närmiljö.

Möjligheter: Ett statligt resurscenter, som är mer än en skola, kunde bidra till att överbygga hindren. Även här förutsätts mycket samarbete på samma sätt man redan förtjänstfullt har gjort inom projektet Gnistan. När det gäller de unga vuxna med funktionsnedsättning är situationen komplicerad och kräver samarbete mellan många aktörer. Hur ungdomsgarantin utfallit när det gäller unga vuxna med funktionsnedsättning borde utredas. Samarbete med Optima yrkesinriktad specialundervisning, kommunerna, Arbetskraftsmyndigheterna, Folkpensionsanstalten och handikapporganisationerna skulle behövas för att komma vidare med denna utmaning.

## VIII. SPERES

SPERES är en nätverksorganisation som samlar och förenar de olika organisationerna och aktörerna i Svenskfinland som arbetar inom det specialpedagogiska området med målet att se till att alla barn och unga som behöver särskilt stöd får det.

Hot: Svenskfinland är litet och antalet barn och unga i behov av stödinsatser är därmed också litet. Medlemsorganisationerna känner inte till varandras områden och samarbetar inte. De olika aktörerna bedriver parallellverksamhet som leder till konkurrens och till att all verksamhet utarmas. Föräldrarna får olika information från olika aktörer. Medlemmarna i SPERES referensgrupp upplever sitt deltagande som tidskrävande och till ingen nytta.

Möjligheter: En kartläggning i stil med den som gjordes innan det finlandssvenska resurscentret grundades, skulle klargöra vilket behovet av särskilt stöd är nu och inom den närmaste framtiden. I en sådan utredning borde de resurser som finns i de olika regionerna också lyftas fram. Då kunde SPERES samarbeta med kommunerna bättre och de resurser som finns användas mångsidigare. SPERES uppgift skulle vara att planera och koordinera en sådan kartläggning.

Referensgruppens uppdrag borde klargöras tydligare och de uppdrag som utförs inom referensgruppen arvoderas. Den kompetens och den kunskap som finns inom SPERES och dess referensgrupp kunde tas bättre tillvara. Referensgruppens medlemmar deltar i SPERES arbete under mycket olika villkor, en del inom sin arbetstid och en del utöver sin tjänst eller befattning.

#### IX. Oklar struktur och missvisande namn

SSS är en statlig specialskola som har ett elevhem, ett resurscenter och ett specialpedagogiskt nätverk, d.v.s. har flera olika former av verksamhet parallellt.

Hot: Namnet Svenska skolan för synskadade syftar enbart till undervisning av synskadade elever, vilket gör att den övriga verksamheten inte uppfattas av utomstående. Det är svårt för utomstående att uppfatta att handledning av elever med hörselskador och elever med neuropsykiatriska funktionsnedsättningar ingår i verksamheten. Oklart är det även i många regioner att skolan finns till för elever i hela Svenskfinland, inte enbart för synskadade elever i huvudstadsregionen.

Möjligheter: En klarare struktur behöver utvecklas och ett övergripande namn hittas för ett svenskspråkigt statligt resurscenter med (1) en specialskola, (2) ett center för lärande och kompetens som handleder och (3) ett nätverk som samordnar det svenskspråkiga särskilda stödet i förskola och grundläggande utbildning samt på andra stadiet. Det nya namnet borde vara neutralt så att associationer till enbart en enskild funktionsnedsättning inte uppkommer. Ett namnförslag av Henrica Bargum, *Syntes*, är exempel på ett namn som inte är kopplat till någon speciell ort eller funktionsnedsättning.

## Slutord och rekommendationer

De utmaningar som SSS står inför är många. Samhällsutvecklingen, nya styrdokument, statliga utredningar och ett minskande elevunderlag har lett till att skolans existens som en självständig enhet upplevs hotad. Skolan, med endast fem elever, är för liten för att fungera optimalt. Kostnaderna per elev blir oproportionerligt höga samtidigt som skolans resurser inte blir effektivt använda. Skolan som organisation är för liten för att kunna svara på de förväntningar som ställs på en modern statlig specialskola.

De många utmaningarna skall inte ses som hot mot skolans existens, utan snarare som möjligheter till utveckling. De finlandssvenska barnen och unga med funktionsnedsättningar av olika slag är en minoritet i minoriteten. Den hjälp och det stöd som barn och unga med ovanliga funktionsnedsättningar har rätt till kan kommunerna inte alltid erbjuda, eftersom detta förutsätter specialistkunskande och ofta även god kännedom om olika hjälpmedel.

Att specialskolor omvandlas till resurscentra är en internationell trend och kan ses som ett resultat av integrering och av att en inkluderande undervisning förverkligas i allt flera länder. Ett flexibelt resurscenter kan erbjuda fortbildning för lärare, utveckla arbetssätt och läromedel, ge stöd till skolor och föräldrar, erbjuda stödperioder under kortare och längre perioder och erbjuda ungdomar stöd inför övergången till yrkesutbildning eller arbetsmarknaden. SSS kan inte och skall inte göra detta som en isolerad aktör, utan samarbete mellan många aktörer krävs. För att säkerställa att undervisningen, utbildningen och habiliteringen av de finlandssvenska barnen och unga med ovanliga funktionsnedsättningar kan erbjudas på samma villkor som för landets övriga barn och unga, krävs dessutom att rätten till specialundervisning på det egna modersmålet definieras på nationell nivå.

## Utvecklingsförslag

### 1. Utöka samarbetet och utveckla stödperioderna

Eftersom skolan är för liten för att fungera ändamålsenligt, behöver åtgärder vidtas för att trygga verksamheten. En möjlighet är att intensifiera samarbetet med de finska kollegerna inom synområdet för att utveckla och upprätthålla lärarnas kompetens. Gör det möjligt för de finskspråkiga eleverna med synskador från huvudstadsregionen att genomföra sina stöd-

perioder på SSS med lärare både från SSS och från Jyväskylä. Ge de egna lärarna möjlighet att delta som lärare under sådana stödperioder. Lärarna kunde också delta i de finskspråkiga stödperioderna och i skolarbetet vid den finska enheten i Jyväskylä.

Genomför de egna stödperioderna i samarbete med Folkhälsan och Kårkulla som har habiliteringspersonal och psykologer och som redan har habiliteringsverksamhet med delvis samma målgrupper. SSS specialpedagogiska kunnande och med det habiliteringskunnande som dessa organisationer har, kunde stödperioderna utvecklas och fungera mycket bra. Också samarbete med FSS kunde utvecklas, speciellt med tanke på de unga vuxna som nu ofta inte inbegrips i någon organiserad verksamhet.

## 2. Satsa på kartläggning och marknadsföring

En oro för att SSS inte når de elever inom den grundläggande utbildningen, som har syn- eller hörselskador eller andra ovanliga funktionshinder och vars lärare skulle behöva handledning, har uttalats under de senaste åren. För att alla de berörda skall hittas och för att deras behov kunna mötas, behövs en systematisk kartläggning. Om ett register, som baseras på uppgifter som erhållits från föräldrar, kunde upprättas skulle behoven av stöd och handledning vara kända och stödåtgärderna skulle kanaliseras mera systematiskt. Samtidigt skulle informationen nå föräldrarna bättre. Även marknadsföringen av tjänsterna från skolans center för handledning skulle förenklas med hjälp av ett sådant register.



### 3. Klargör SPERES uppgift

SPERES är ett nätverk som representerar många olika organisationer, såväl statliga och kommunala som organisationer och aktörer från tredje sektorn. Ordföranden för SSS direktion fungerar som ordförande för den referensgrupp som finns vid SPERES. Referensgruppen är underställd SSS. Tidigare hade SPERES en egen ledningsgrupp som självständigt kunde göra vissa ekonomiska beslut. Under de senaste åren har referensgruppens uppgifter uppfattats som oklara. I reglementet för SPERES anges att referensgruppen kan tillsätta arbetsgrupper eller ge enskilda grupper i uppdrag att utreda specifika frågor. En aktivering av referensgruppen för att koordinera, planera, ta initiativ till och organisera stödtjänster för elever med särskilda behov i Svenskfinland skulle nu behövas. Gruppen kunde till exempel börja med att planera hur en kartläggning (rekommendation 2) kunde genomföras.

### 4. Förenkla organisationens struktur

SSS består av en skola, ett center för lärande och kompetens och SPERES. De motsvarande finspråkiga enheterna består av en skola och ett resurscenter, där skolorna sköter undervisningen på ort och ställe och resurscentren handleder, fortbildar och utvecklar undervisningsmaterial.

Organisationsstrukturen vid SSS är tung med många personer i ledarposition. Tre lärare och fyra andra personer är anställda för att undervisa fem barn i skolan. Lärarnas arbets-situation borde göras mera flexibel, så att mera handledning skulle kunna kanaliseras till de elever som går i närskolorna.

Vid SSS finns SPERES som har ”resurscenter” i namnet, men som ändå inte fungerar som ett vanligt resurscenter, utan som ett nätverk utan egen verksamhet. Som en följd av att SPERES inte bedriver enbart resurscenterverksamhet, har man i organisationen skapat ett nytt center, center för lärande och kompetens. Organisationsstrukturen blir oklar också på grund av de missvisande namnen inom organisationen.

5. Välj ett nytt namn

Med nya namn på hela organisationen och eventuellt på de tre enheterna i organisationen nås flera vinster. I nuläget uppfattas skolan som en specialskola för elever i Helsingfors. Hela organisationen kunde enligt Henrica Bargums förslag heta Syntes. Om skolan i framtiden skall utvecklas till en skola för barn med andra funktionsstörningar än enbart synskador måste skolans namn bytas. Också med tanke på de barn och unga med olika funktionshinder, som kommer till skolan på stödperioder, är ett namnbyte på sin plats.

## Yhteenveto

Tässä raportissa tarkastellaan ruotsinkielistä näkövammaisten koulua, Svenska skolan för synskadade (SSS), sen kehitystä ja nykyisiä haasteita laajasta näkökulmasta. SSS on ainoa valtion ylläpitämä ruotsinkielinen erityiskoulu. Nykyinen SSS, joka perustettiin 1865 Helsinkiin nimellä Svenska Blindskolan, on kehittynyt näkövammaisten sisäoppilaitoksesta monipuoliseksi koulu ja resurssikeskukseksi, jonka tulisi täydentää kunnallisia ja alueellisia oppimisen ja koulunkäynnin tuen palveluja koko ruotsinkielisellä alueella Suomessa. Koulu on pieni kooltaan, mikä jo sinällään tuo haasteita laadullisesti korkeatasoisen opetuksen ja ohjaamisen ylläpitämiseen. Koulun yhteydessä toimii oppimisen ja osaamisen keskus, joka tarjoaa ohjausta ja koulutusta sekä SPERES, suomenruotsalainen erityispedagoginen verkosto.

Raportissa kerrotaan aluksi näkövammaisuudesta kansallisesta näkökulmasta, keskittyen lähinnä lasten ja nuorten näkövammoihin ja niiden esiintymismääriin. Sen jälkeen kuvataan näkövammaisten opetuksen kehittymistä kansainvälisesti ja sokeain koulun alkuaikoja Suomessa. SSS:iin ja sen nykyiseen toimintaan perehdytään laajemmin raportin neljännessä kappaleessa. Myös koulun yhteistyökumppanit ja eri organisaatiot, jotka tukevat koulua esitellään raportissa lyhyesti. Lisäksi kuvaillaan tärkeimpiä erityisopetusta ohjaavien kansainvälisten ja kansallisten asiakirjojen sisältöä taustaksi koulun nykyiselle asemalle. Raportin viimeisessä kappaleessa pohditaan SSS:in haasteita ja niistä selviämisen edellytyksiä. Haasteet ja mahdollisuudet on koottu yhdeksän otsikon alle.

1. Valteri -koulu

A. Valtio jatkaa erityiskoulujen ylläpitämistä

Uhka: Rahoitus vähenee.

Mahdollisuus: Toiminta jatkuu vaikka oppilasmäärä on pieni.

B. Erityiskoulujen tehtävät määritellään säädösten avulla

Uhka: Jos ruotsinkielistä yksikköä ei määritellä, ei ruotsinkielistä palvelua voi taata.

Mahdollisuus: Erityisopetus taataan oppilaille joiden kotikunnissa ei voida järjestää oppilaan tarvitsemaa kuntoutusta ja tukea.

C. Erityiskouluista muodostetaan kokonaisuus, valtion erityiskoulu

Uhka: Hallinnollisesti monimutkainen ratkaisu, jossa päätökset tehdään kaukana toiminnasta.

Mahdollisuus: Jo olemassa oleva yhteistyö valtion erityiskoulujen kesken yksinkertaistuu entisestään, mikä myös mahdollistaa SSS:in opettajien erityisasiantuntijuuden kartuttamisen.

2. Valtiollinen liiketoiminta

Uhka: Köyhien kuntien oppilaat jäävät ilman tukea, kun kunnilla ei ole varaa maksaa palveluista.

Mahdollisuus: Jos kunnat eivät joutuisi maksamaan matkakustannuksia, olisi toiminta tasavertaisempaa. Kaikkien tarvitsevien olisi mahdollista saada tukea, johon he ovat oikeutettuja, jos valtio maksaisi ohjauksen ja tuen kustannukset kokonaisuudessaan.

3. Ruotsinkielisen erityisopetuksen takaaminen  
Uhka: SSS:n opettajilla ei ole erityistä asiantuntemusta jota tarvitaan ohjaukseen. SSS:in oppilaiden äidinkieli on suomi.  
Mahdollisuus: Laajennettu yhteistyö suomenkielisten erityiskoulujen kanssa tuo kokemusta ja osaamista. Suomenkielisten pääkaupunkiseudun näkövammaisten oppilaiden tukijaksoja voitaisiin toteuttaa SSS:ssä
  
4. Laskussa oleva näkövammaisten oppilasmäärä  
Uhka: Koulu on suljettava johtuen liian pienestä oppilasmäärästä. Ilman koulua opettajien erityisosaamisen taso hiipuu. Koulu yhdistetään kunnalliseen erityiskouluun.  
Mahdollisuus: Koulun toimintaa laajennetaan ja monipuolistetaan. Myös muiden vammaisryhmien edustajille annetaan mahdollisuus tukijaksoihin SSS:ssä. Tarjotaan eripituisia ja sisältöisiä tukijaksoja sekä panostetaan lisäopetukseen (10 kouluvuosi). Mahdollisuudet etäopetukseen selvitetään. Yhteistyötä vammaisjärjestöjen kanssa lisätään.
  
5. Opettajien osaaminen  
Uhka: Pienellä koululla ei ole resursseja tarjota opettajille koulutusta. Sijaisten saatavuus on huono.  
Mahdollisuus: Opettajien työaikoja säätelevät raamit voisivat olla joustavammat. Näin opettajat voisivat toimia sekä erityisluokanopettajina että ohjaavina opettajina ja myös oma koulutus voisi sisältyä työkuvaan.
  
6. Vaihtelevat tarpeet ja vaihteleva kysyntä  
Uhka: Kysyntä ja tarjonta eivät kohta. Kunnat, joissa on erityistä asiantuntemusta omaavia opettajia, eivät osta palveluja.

Oppilaat jotka tarvitsevat tukea ovat jakautuneet epätasaisesti sekä maantieteellisesti että iältään. Koulujen ja kuntien hallintohenkilöstö ei tunne SSS:n tarjoamia palveluja.

Mahdollisuus: Valtiollinen ohjauskeskus, jossa on tarpeeksi resursseja mahdollistaa tuen ja ohjauksen kun sitä tarvitaan. SSS voisi toimia monien eri koulutusten (esim. erityisopettaja, toimintaterapeutti, ym.) harjoittelupaikkana. SSS voisi myös lisätä yhteistyötä sairaanhoitopiirien kanssa sekä laatia yhteistyössä vammaisten lasten vanhempien kanssa rekisterin erityisen tuen ja kuntoutuksen piiriin kuuluvista lapsista. Silloin olisi myös helpompi kohdistaa markkinointia.

#### 7. Ei ainoastaan perusopetus

Uhka: Alle kouluikäiset lapset eivät aina saa sitä kuntoutusta ja opetusta jota he tarvitsisivat. Nuorille vammaisille aikuisille syrjäytymisen vaara on erityisen suuri.

Mahdollisuus: Valtiollinen resurssikeskus joka on enemmän kuin koulu voisi poistaa kuntoutuksen saannin esteitä. Nuorten vammaisten aikuisten tilanne on monimutkainen, mikä vaatii monien toimijoiden yhteistyötä. Yhteiskuntatakuun toteutuminen tämän kohderyhmän osalta tulisi selvittää.

#### 8. SPERES

Uhka: Suomenruotsalainen väestö on pieni ja sen seurauksena myös tuen tarpeen piirissä olevat ovat pieni ryhmä. Eri jäsenjärjestöt eivät tunne toistensa alueita eivätkä tee yhteistyötä. Eri toimijat harrastavat rinnakkais-toimintaa, mikä johtaa kilpailuun ja toiminnan ehtymiseen. Mahdollisuus: SPERES voisi tehdä vastaavanlaisen kartoituksen kuin mikä tehtiin verkoston perustamisen aikaan, eli

kartoittaa tuen tarpeet ja tuen tarjonnan eri alueilla. Verkosto voisi suunnitella ja koordinoida erityisopetuksen palveluja koko ruotsinkielistä aluetta ajatellen.

9. Epäselvä rakenne ja harhaanjohtava nimi

Uhka: Koulun nimi viittaa ainoastaan näkövammaisten opetukseen, vaikka ohjaustoimintaa suunnataan myös oppilaille joilla on kuulo- tai neuropsykiatrisia vammoja. Epäselvää on myös monille se, että toiminta on tarkoitettu koko ruotsinkieliselle alueelle, ei ainoastaan pääkaupunkiseudulle.

Mahdollisuus: Ruotsinkieliselle valtiolliselle resurssikeskukselle jossa toimii 1) erityiskoulu 2) osaamisen ja oppimisen keskus sekä 3) verkosto joka koordinoi ruotsinkielistä erityistä tukea esikoulussa, perusopetuksessa sekä toisella asteella, olisi saatava uusi nimi. Uusi nimi ei saisi synnyttää assosiaatioita ainoastaan yhteen vammaan. Syntes, on esimerkki tällaisesta nimestä joka ei johda ajatuksia vain yhteen vammaan tai yhteen paikkakuntaan.





# Noter

- 1 Merimaa, Erkki, 2009.
- 2 Takala, Marjatta & Kontu, Elina, 2006.
- 3 Ojamo, Matti, 2013.
- 4 Takala, Marjatta & Kontu, Elina, 2006.
- 5 Kirk, Samuel, Gallagher, James J., Coleman, Mary Ruth & Anastasiow, Nick, 2012.
- 6 Takala, Marjatta & Kontu, Elina, 2006.
- 7 Kirk, Samuel, Gallagher, James J., Coleman, Mary Ruth & Anastasiow, Nick, 2012.
- 8 Ojamo, Matti, 2013.
- 9 Rudanko, Sirkka-Liisa, 2005.
- 10 Takala, Marjatta & Kontu, Elina, 2006.
- 11 Ojamo, Matti, 2013.
- 12 [http://www.oph.fi/download/141011\\_Koulutuksen\\_tilastollinen\\_vuosikirja\\_2011.pdf](http://www.oph.fi/download/141011_Koulutuksen_tilastollinen_vuosikirja_2011.pdf).
- 13 [http://www.oph.fi/download/141230\\_Den\\_svensksprakiga\\_utbildningen\\_2011.pdf](http://www.oph.fi/download/141230_Den_svensksprakiga_utbildningen_2011.pdf).
- 14 Personlig kommunikation, Raija Väisänen, 14.02.2014.
- 15 Sjöstedt, Solveig, 1990.
- 16 Jossfolk, Karl-Gustav, 2001.
- 17 Ibid.
- 18 Csocsán, Emmy & Sjöstedt, Solveig, 2008.
- 19 Moilanen, Aatu, 2003.
- 20 Jossfolk, Karl-Gustav, 2001.
- 21 Ibid.
- 22 Kuotala, Urpo, Tsokkinen, Anja & Vartio, Eero, 1988.
- 23 Jossfolk, Karl-Gustav, 2001.
- 24 Frantsman, Axel, 1959.
- 25 Jossfolk, Karl-Gustav, 2001.
- 26 Sjöstedt, Solveig, 1990.
- 27 Kuotala, Urpo, Tsokkinen, Anja & Vartio, Eero, 1988.
- 28 Stewen, Anita, u.å.
- 29 Johansson, Else-Maj, 1967.
- 30 Sjöstedt, Solveig, 1990

- 31 Kuotala, Urpo, Tsokkinen, Anja & Vartio, Eeero, 1988.
- 32 Beslut om ordnande av undervisning i statlig läroanstalt, 2006.
- 33 Neuropsykiatriska funktionsnedsättningar (*NPF*, även kallat *neuropsykiatriska diagnoser*) är en samlingsbenämning på ett antal psykiatriska diagnoser som vanligen ställs under barndomsåren. Den vardagliga termen *bokstavsdiagnoser* syftar på ADHD, ADD och DAMP, vilka ingår i diagnosgruppen.
- 34 <http://www.blindskolan.fi/skolan/>
- 35 Ibid.
- 36 Sjöstedt, Solveig, 2009.
- 37 Personlig kommunikation, Anna Wiklund, 30.10.2013.
- 38 Personlig kommunikation, Annina Jansson, 18.02.2014.
- 39 Resultatavtal 2013
- 40 Sjöstedt, Solveig, 1999.
- 41 Kuotala, Urpo, Tsokkinen, Anja & Vartio, Eeero, 1988.
- 42 <http://www.blindskolan.fi/internet/>.
- 43 <http://www.valteri.fi/ohjaus-ja-tuki/tukijaksot.html>.
- 44 <http://blindskolan.fi/Site/Data/1107/Files/KALENDARIUM-13-14.doc>.
- 45 Verksamhets- och ekonomiplan 2014-2017, Svenska skolan för synskadade och SPERES.
- 46 Förslag till ett finlandssvenskt specialpedagogiskt resurscentrum, 1997.
- 47 Reglemente för SPERES – Finlandssvenskt resurscentrum.
- 48 Allmänt, intensifierat och särskilt stöd beskrivs i kapitel 7.
- 49 Personlig kommunikation, Maj-len Heikel, 07.02.2014.
- 50 Resultatavtal 2013, Svenska skolan för synskadade.
- 51 Valtion yleissivistävien koulujen maksullinen toiminta, Muistiouluonnos, Opetushallitus, 30.08.2013.
- 52 <http://blindskolan.fi/Site/Data/1107/Files/KALENDARIUM-13-14.doc>.
- 53 Tylli, Ann-Katrin, 2013.
- 54 Stadgar för Svenska Blindgården, 1970.
- 55 Stadgar för Svenska blindskolföreningen, u.å.
- 56 <http://www.fss.fi/sv/om-oss> .
- 57 <http://www.celia.fi/sv/>.
- 58 [http://www.oph.fi/lagar\\_och\\_anvisningar/lagstiftning/grundläggande](http://www.oph.fi/lagar_och_anvisningar/lagstiftning/grundläggande).
- 59 [http://www.oph.fi/pls/portal/docs/PAGE/LTOL/01LTOL/00LTOL/06JULKAISUT/ESITTEET/VARHAISERITYISKASVATUS\\_ASIANTUNTIJUUS%202009.PDF](http://www.lastentarha.fi/pls/portal/docs/PAGE/LTOL/01LTOL/00LTOL/06JULKAISUT/ESITTEET/VARHAISERITYISKASVATUS_ASIANTUNTIJUUS%202009.PDF)
- 60 [http://www.oph.fi/utbildning\\_och\\_examen/yrkesutbildning/grundläggande\\_yrkesutbildning/yrkesinriktad\\_specialundervisning](http://www.oph.fi/utbildning_och_examen/yrkesutbildning/grundläggande_yrkesutbildning/yrkesinriktad_specialundervisning).

- 61 Utbildningsstyrelsen, Undervisning och handledning som ges  
handikappade studerande i tränings- och rehabiliteringssyfte i den  
grundläggande yrkesutbildningen 2010, Grunder för läroplan, 2010.
- 62 <http://www.optimaedu.fi/svenska/special/>.
- 63 Tylli, 2012.
- 64 <http://www.folkhalsan.fi/resurscenter>.
- 65 [http://www.folkhalsan.fi/startside/Var-verksamhet/Barn--familj/  
Barnhabilitering-Habben/](http://www.folkhalsan.fi/startside/Var-verksamhet/Barn--familj/Barnhabilitering-Habben/).
- 66 [http://www.stm.fi/sv/social\\_och\\_halsotjanster/halsotjanster](http://www.stm.fi/sv/social_och_halsotjanster/halsotjanster).
- 67 <http://www.ohchr.org/EN/UDHR/Pages/Language.aspx?LangID=swd>.
- 68 [http://www.independentliving.org/standardrules/STILStandardRegler1.  
html](http://www.independentliving.org/standardrules/STILStandardRegler1.html).
- 69 <http://www.spsm.se/PageFiles/4587/Salamanca%20deklarationen.pdf>.
- 70 [http://www.manskligarattigheter.se/sv/de-  
manskliga-rattigheterna/vilka-rattigheter-finns-det/  
rattigheter-for-personer-med-funktionsnedsattning](http://www.manskligarattigheter.se/sv/de-manskliga-rattigheterna/vilka-rattigheter-finns-det/rattigheter-for-personer-med-funktionsnedsattning).
- 71 <http://valtioneuvosto.fi/hallitus/hallitusohjelma/pdf/fi332892.pdf>.
- 72 [https://www.stat.fi/til/erop/2009/erop\\_2009\\_2010-06-11\\_tau\\_003\\_sv.html](https://www.stat.fi/til/erop/2009/erop_2009_2010-06-11_tau_003_sv.html).
- 73 Erityisopetuksen strategia, 2007.
- 74 Merimaa, Erkki, 2009.
- 75 [http://www.oph.fi/lagar\\_och\\_anvisningar/  
anvisningar\\_och\\_rekommendationer](http://www.oph.fi/lagar_och_anvisningar/anvisningar_och_rekommendationer).



# Källförteckning

- Csocsán, Emmy & Sjöstedt, Solveig: 200 Years of Experience and Challenges of Today. Reader. Learning and Visual Impairment, 2008.
- Eritisopetuksen strategia, Opetusministeriön työryhmämuistioita ja selvityksiä 2007:47 <http://www.minedu.fi/export/sites/default/OPM/Julkaisut/2007/liitteet/tr47.pdf> (hämtad 15.10.2013).
- Jossfolk, Karl-Gustav: Bildning för alla. En pedagogikhistorisk studie kring abnormskolornas tillkomst i Finland och deras pionjärer som medaktörer i bildningsprocessen, doktorsavhandling, Helsingfors universitet, Svenska skolhistoriska sällskapet, Helsingfors, 2001.
- Kirk, Samuel, Gallagher, James, J., Coleman, Mary Ruth & Anastasinow, Nick: Educating Exceptional Children (13th edition), Wadsworth, USA, Cengage Learning, 2012.
- Merimaa, Erkki: Selvitys erityiskoulujen ja sairaalaopetuksen asemasta, tehtävistä ja rahoituksesta kehittämisehdotuksineen, Opetusministeriön julkaisuja 2009:37 <http://www.minedu.fi/export/sites/default/OPM/Julkaisut/2009/liitteet/opm37.pdf?lang=SV> (hämtad 15.10.2013).
- Moilanen, Aaatu: Maamme sokeainkoulujen kehitys vuosina 1865–1917, Helsingin yliopisto (lisensiaatintutkimus), 2003.
- Ojamo, Matti: Näkövammaisten vuosikirja 2010, THL Näkövammaisten keskusliitto ry, Helsinki, 2011.
- Ojamo, Matti: Näkövammaisten vuosikirja 2012, THL Näkövammaisten keskusliitto ry, Helsinki, 2013.
- Rudanko, Sirkka-Liisa: Näkövammatt, Duodecim terveyskirjasto, 2005, [http://www.terveyskirjasto.fi/terveyskirjasto/tk.koti?p\\_artikkeli=suo00036](http://www.terveyskirjasto.fi/terveyskirjasto/tk.koti?p_artikkeli=suo00036) (hämtad 12.10.2013).
- Sjöstedt, Solveig: Vår skola 125 år, Svenska skolan för synskadade, 1990.
- Sjöstedt, Solveig: Mera än en skola, Svenska skolan för synskadade, 1999.
- Sjöstedt, Solveig: Tio år till, Svenska skolan för synskadade, 2000.
- Sjöstedt, Solveig: Inclusive Education – a Challenge for the Educational System/ Life-long Learning, ISaR – Inclusive Services and Rehabilitation, 2009. [http://www.isar-international.com/\\_files/didaktikpool\\_19\\_20090831121308.pdf](http://www.isar-international.com/_files/didaktikpool_19_20090831121308.pdf) (hämtad 13.11.2013).
- Specialpedagogiska skolmyndigheten, Kategorier av synnedsättning, 2013 <http://www.spsm.se/sv/Stod-i-skolan/Funktionsnedsattningar/Synnedsattning/Kategorier-av-synnedsattning/> (hämtad 06.01.2014).

- Statistikcentralen, Tabellbilaga 4. Grundskolelever som överförs till specialundervisning efter grund för intagnings- eller överföringsbeslut 2010, 2011 [https://www.stat.fi/til/erop/2010/erop\\_2010\\_2011-06-09\\_tau\\_004\\_sv.html](https://www.stat.fi/til/erop/2010/erop_2010_2011-06-09_tau_004_sv.html) (hämtad 20.11.2013).
- Svenska skolan för synskadade, 2013, <http://www.blindskolan.fi/skolan/> (hämtad 12.02.2014).
- Takala, Marjatta & Kontu, Elina: Näkökulmia näkövammaisten opetukseen, Helsinki, Ps-kustannus, 2006.
- Tylli, Ann-Catrin: Liten blev stor, En undersökning om arbetslivs- och sysselsättnings-situationen hos före detta elever vid Svenska skolan för synskadade, examensarbete Arcada, 2012.
- Tylli, Ann-Catrin: Mellanrapport för projekt Gnistan 2011 – 2012, För barn under 5 år med synnedsättning och deras familjer, Arcada, 2013.
- Utbildningsstyrelsen, Undervisning och handledning som ges handikappade studerande i tränings- och rehabiliteringssyfte i den grundläggande yrkesutbildningen 2010, Grunder för läroplan, 2010.
- Protokoll, arkivmaterial och liknande
- Beslut om ordnande av undervisning i statlig läroanstalt (Dnr 225/539/2005), Undervisningsministeriet 26.05.2006.
- Franstman, Axel: Historisk skildring över Blindskolan i Helsingfors dess uppkomst och utveckling, 1959.
- Förslag till ett finlandssvenskt specialpedagogiskt resurscentrum, Arbetsgruppsrapport, Helsingfors 1997.
- Johansson, Else-Maj: En tillbakablick över SVENSKA BLINDSKOLANS verksamhet 1965 – 1967, 1967.
- Reglemente för SPERES – Finlandssvenskt specialpedagogiskt resurscentrum, Direktionen för Svenska skolan för synskadade den 10.10.2012.
- Resultatavtal 2013, Utbildningsstyrelsen, Svenska skolan för synskadade, Speres – Finlandssvenskt specialpedagogiskt resurscentrum, 02.01.2013.
- Stewen, Anita: Glimtar från Svenska Blindskolan, (u.å).
- Valtion yleissivistävien erityiskoulujen maksullinen toiminta, Muistioloannon, Opetushallitus, 24.09.2013.
- Verksamhetsberättelse 2012, Utbildningsstyrelsen, Svenska skolan för synskadade, Speres – Finlandssvenskt specialpedagogiskt resurscentrum – Center för lärande och kompetens, mars 2013.
- Verksamhets- och ekonomiplan 2014–17, Utbildningsstyrelsen, Svenska skolan för synskadade, Speres – Finlandssvenskt specialpedagogiskt resurscentrum.







# MAGMA

Magma är en partipolitiskt obunden tankesmedja med upp-  
gift att identifiera, analysera och bilda opinion kring frågor  
med relevans för det svenska och tvåspråkigheten i Finland.  
Med fokus på frågor som berör aktuella samhällsprocesser,  
minoriteter och mångfald genomför Magma utredningar, kon-  
sekvensbedömningar, opinionsmätningar och riskanalyser.  
Utredningarna presenteras i sin helhet på Magmas webb-  
plats, [www.magma.fi](http://www.magma.fi)

På Magmas webbplats finns också kolumner, artiklar och  
debatt. Magma ingår i de liberala europeiska tankesmedjor-  
nas nätverk ELF, European Liberal Forum.

Tankesmedjan Magma  
Annegatan 16B29  
00120 Helsingfors  
[www.magma.fi](http://www.magma.fi)

# RÄTTEN TILL UTBILDNING

Framtidsperspektiv för Svenska skolan för synskadade

I aktuell skollagstiftning anges att alla elever har rätt att under hela grundskoltiden, vid sidan av läroplansenlig undervisning, få elevhandledning och tillräckligt stöd för lärande genast när behov uppkommer. Enligt de principer för inkluderande undervisning, som man i Finland förbundit sig att följa, skall eleverna oberoende av funktionsnedsättning eller inlärningsförutsättningar erbjudas skolgång i sin närskola med den hjälp och det stöd de behöver. Detta har försatt specialundervisningen och de statliga specialskolorna i en ny, prekär situation.

I Magmas pm Rätten till utbildning beskriver docent Karin Linnanmäki hur Svenska skolan för synskadade utvecklats från en internatskola för blinda i Helsingfors till en specialskola med ett center för lärande och kompetens, som förväntas erbjuda specialpedagogiska tjänster till hela Svenskfinland.

Det centrala i rapporten är en kartläggning av skolans nuvarande situation och en analys av de utmaningar skolan står inför. I dagsläget utnyttjas inte skolans resurser optimalt och efterfrågan på skolans tjänster är begränsad. Skolans namn är missvisande och skolans organisation är oklar, vilket ytterligare bidrar till att tjänsterna inte efterfrågas. Föreliggande hot och utvecklingsmöjligheter sammanfattas i nio punkter och mynnar ut i fem konkreta rekommendationer.

ISBN: 978-952-5864-48-9

[www.magma.fi](http://www.magma.fi)



9 789525 864489

magma